

AIDS News Letter

[No. 161] 平成 28 年 6 月 17 日発行

ホームページアドレス <http://www.fukushihoken.metro.tokyo.jp/iryo/kansen/aids>

目次

東京都の HIV 感染者・AIDS 患者情報	1 ページ
東京都の HIV 感染者・AIDS 患者及び相談・検査の月別動向	2 ページ
トピックス	4 ページ

東京都の HIV 感染者・AIDS 患者情報

平成 28 年 1 月 4 日から平成 28 年 4 月 3 日まで(平成 28 年第 1 週から平成 28 年第 13 週まで)

- ☆ HIV 感染者・AIDS 患者の報告数は 119 件で、内訳は HIV 感染者 92 件、AIDS 患者 27 件である。
- ☆ 推定感染経路は、同性間性的接触が 91 件、異性間性的接触が 18 件、不明・その他が 10 件である。
- ☆ 年齢は、感染者は 30 歳代と 20 歳代(同数)、40 歳代の順に多く、患者では 40 歳代、50 歳以上の順に多い。
- ☆ 国内での感染は 98 件である。

<東京都の患者・感染者報告数> (平成 28 年 5 月 24 日現在データ) (単位:件)

区分	平成 28 年 1 月 4 日～28 年 4 月 3 日 (平成 28 年第 1 週～第 13 週)			累積報告数		
	男性	女性	合計	男性	女性	合計
患者	26	1	27	1,912	152	2,064
感染者	89	3	92	6,236	536	6,772
合計	115	4	119	8,148	688	8,836

「感染症の予防及び感染症の患者に対する医療に関する法律(感染症法)」に基づき、東京都に報告された感染者・患者の状況です。平成28年は、1 週から52 週まであり、それぞれの週ごとに感染者・患者が報告されています。

参 考

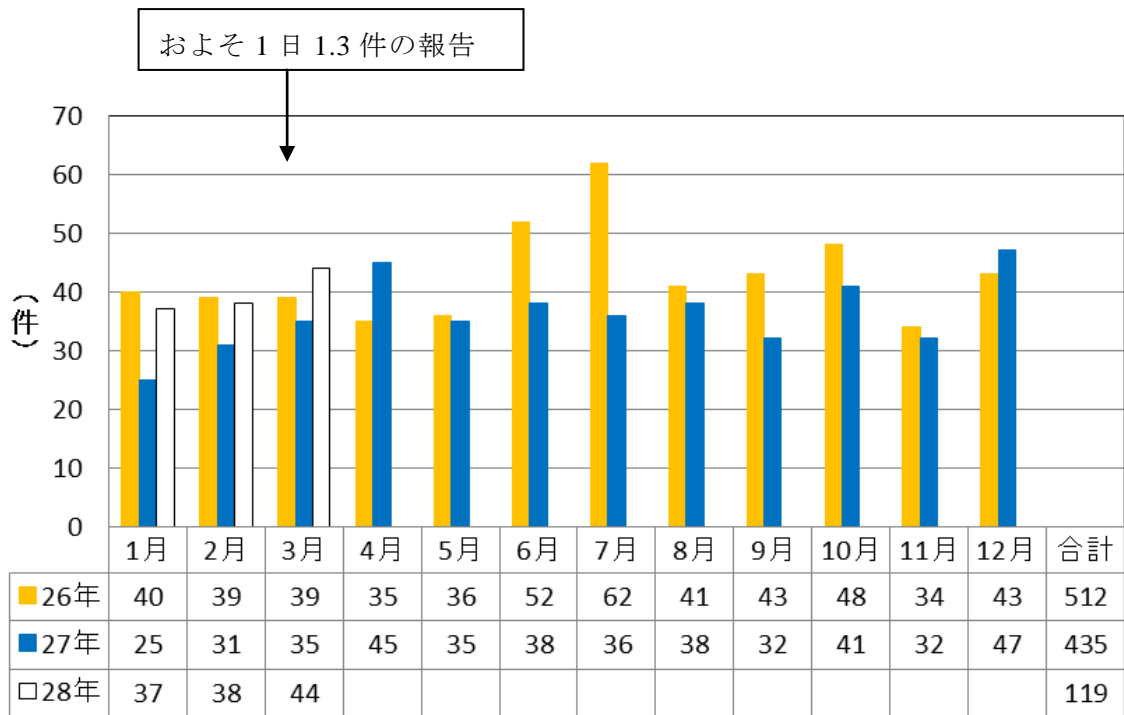
<全国の患者・感染者報告数> (単位:件)

区分	平成 27 年 12 月 28 日～28 年 3 月 27 日 (平成 27 年第 53 週～平成 28 第 12 週)			累積報告数		
	男性	女性	合計	男性	女性	合計
患者	99	3	102	7,402	756	8,158
感染者	231	19	250	15,742	2,356	18,098
合計	330	22	352	23,144	3,112	29,256

(平成 28 年 5 月 25 日厚生労働省エイズ動向委員会発表)

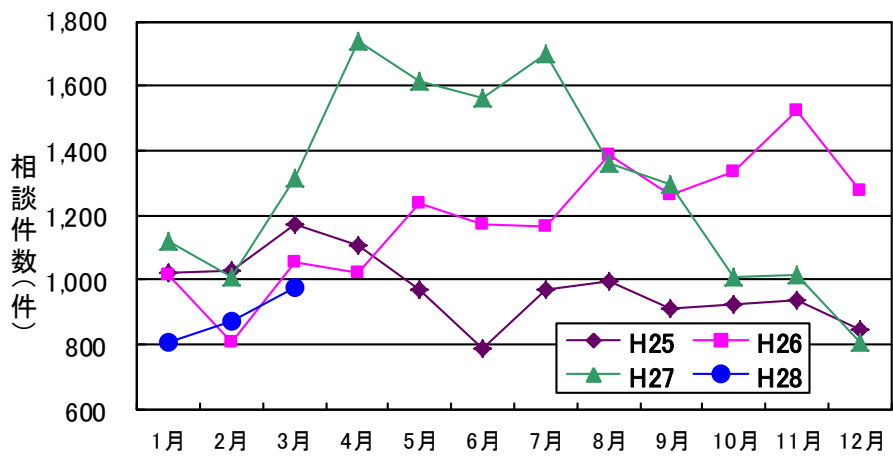
東京都の HIV 感染者・AIDS 患者及び相談・検査の月別動向

1. HIV 感染者・AIDS 患者の月別報告数



平成 28 年 1 月から平成 28 年 3 月までの HIV 感染者・AIDS 患者報告数は、119 件（HIV 感染者 92 件、AIDS 患者 27 件）であり、およそ 1 日 1.3 件のペースで報告があった。昨年同時期の報告数 91 件と比較すると、28 件多い報告数(HIV 感染者 21 件増、AIDS 患者 7 件増)であった。

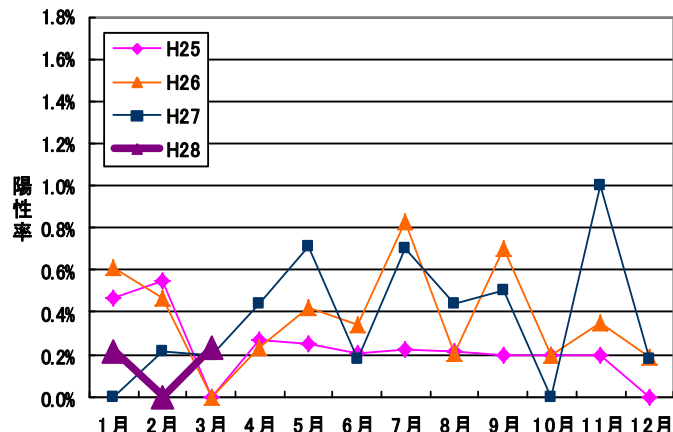
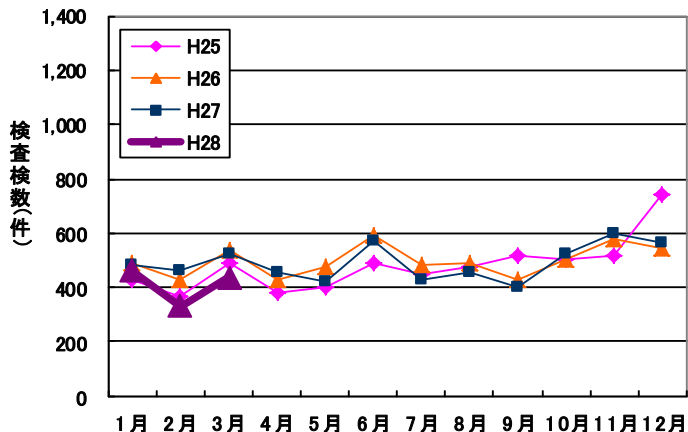
2. 相談件数の推移（「東京都 HIV/エイズ電話相談」(03-3292-9090) による相談件数）



平成 28 年 1 月から 3 月までの東京都 HIV/エイズ電話相談件数は 2,650 件で、月平均 883 件であった。平成 27 年 10 月から 12 月までの月平均 945 件と比べて 62 件減少し、昨年同時期の月平均 1,147 件と比べて 264 件の減少となっている。

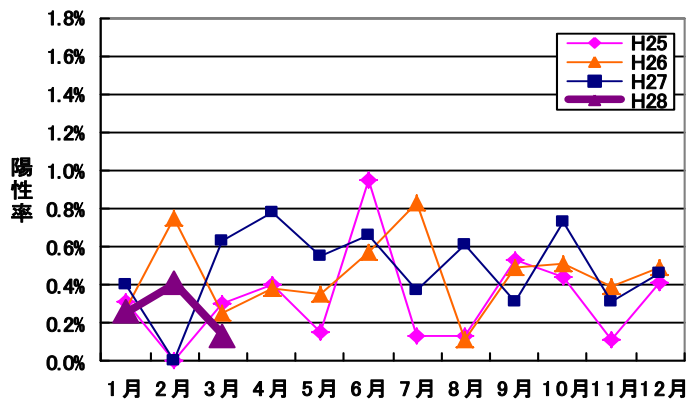
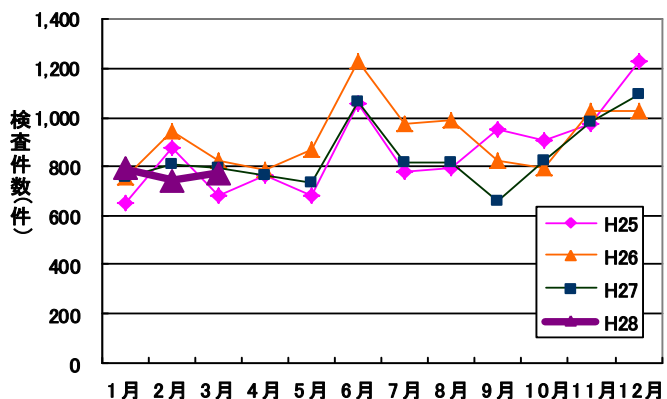
3. HIV 検査

① 多摩地域保健所における HIV 検査件数と陽性率



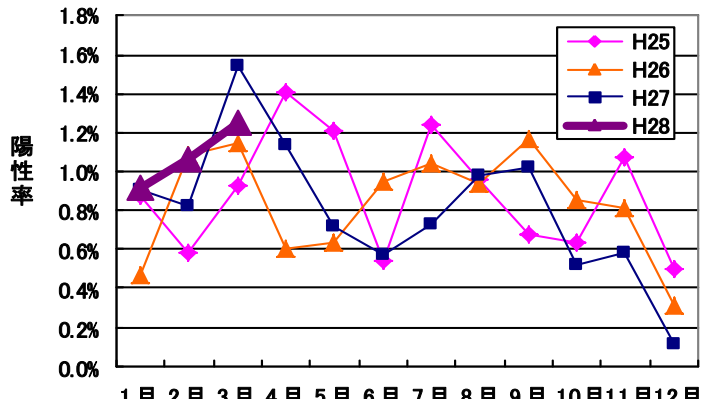
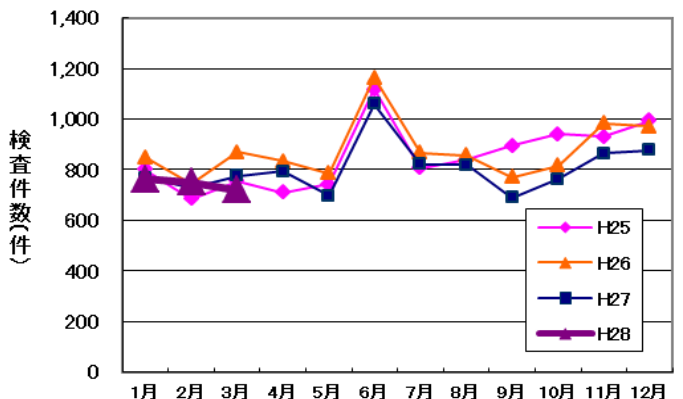
平成 28 年 1 月から 3 月の多摩地域保健所の HIV 検査件数は合計 1,229 件、月平均 410 件であった。昨年同時期の月平均 490 件と比べ 80 件減少した。平成 28 年 1 月から 3 月の陽性者数は 2 件で、昨年同時期の陽性者数と同数であった。また、陽性率は 0.16% で、昨年同時期の陽性率 0.14% とほぼ変わらないが、平成 27 年の陽性率 0.37% と比べると低くなっている。

② 特別区保健所における HIV 検査件数と陽性率



平成 28 年 1 月から 3 月の特別区保健所の HIV 検査件数は合計 2,310 件、月平均 770 件であり、昨年同時期の月平均 788 件と比べ 18 件減少した。平成 28 年 1 月から 3 月の陽性者数は 6 件で、昨年同時期の陽性者数 8 件と比べ 2 件減少した。また、陽性率は 0.26% で、昨年同時期の陽性率 0.34%、平成 27 年の陽性率 0.48% と比べると低くなっている。

③ 東京都南新宿検査・相談室における HIV 検査件数と陽性率



平成 28 年 1 月から 3 月の東京都南新宿検査・相談室の検査件数は合計 2,235 件、月平均 745 件であった。昨年同時期の月平均 759 件と比べ 14 件減少した。平成 28 年 1 月から 3 月の陽性者数は 24 件で、昨年同時期の陽性者数 25 件と比べ 1 件減少した。また、陽性率は 1.07% で、昨年同時期の陽性率 1.10% とほぼ変わらないが、平成 27 年の陽性率 0.79% と比べると高くなっている。

トピックス

○ 6月1日から30日は東京都 HIV 検査・相談月間です！



東京都では、HIV／エイズに対する理解と関心を深めてもらい、早期検査の重要性を認識してもらうため、6月1日から6月30日までを「東京都 HIV 検査・相談月間」と定め、広く都民を対象とした HIV／エイズに関する啓発キャンペーンを実施しています。

エイズは、早期に治療を始めればコントロール可能な病気である一方、発症するまでに自覚症状がないことから感染に気づきにくい病気です。HIV 検査を受け、早期に発見することは大変重要です。検査は都内の保健所等で、匿名・無料で受けることができます。

東京都 HIV 検査・相談月間中は、区市町村等と連携し、性感染症検査を含め、通常行っている検査を拡大して実施します。

http://www.fukushihoken.metro.tokyo.jp/iryo/kansen/aids/kensa_gakkan/index.html

○ インターネット動画サイト（ユーストリーム、YouTube）で啓発番組を配信！

お笑い芸人トータルテンボスを MC として、HIV／エイズ啓発番組「Words of Love～Let's talk about HIV/AIDS～」を配信します。公式ホームページ：<http://www.wordsoflove.jp/>

※配信日以降も、アーカイブ（ユーストリーム）、YouTube（セミナーのみ）で、平成 29 年 3 月まで視聴できます。

● 第 1 回 テーマ「HIV/エイズの知識と検査」

配信日時：6月16日（木曜日）午後10時～ ユーストリーム配信

セミナーゲスト：ダイヤモンド☆ユカイ

● 「マメ知識ミニ動画」

HIV/エイズや性感染症の「マメ知識ミニ動画」を配信中。性教育や啓発等様々な場面でご活用ください。

★東京都南新宿検査・相談室 HIV通常検査（匿名・無料・電話又は携帯からの予約制）

ホームページ <http://www.tmsks.jp/>

※ 平成 28 年 4 月 1 日から性感染症検査を拡充し、水曜日・土曜日・日曜日は HIV 検査に加え、梅毒検査も同時に実施します。

【予約検査】

予約受付番号 03-3377-0811

予約受付時間 月～金（祝日を除く）：午後3時30分から午後7時まで
土・日（祝日を除く）：午後1時から午後4時30分まで

窓口受付時間 月～金（祝日を除く）：午後3時30分から午後7時30分まで
土・日（祝日を除く）：午後1時から午後4時30分まで

※耳や発声が不自由な方のみ、ファクシミリでの予約申込みができます。

ファクシミリ 03-3377-0821（予約受付時間は上記と同じ）

★東京都多摩地域検査・相談室 HIV即日検査（匿名・無料・予約制及び先着順）

※ 平成 28 年 2 月に移転しました。

移転先：東京都立川市羽衣町二丁目 6 3 番（東京都立川保健衛生仮庁舎内）

【予約検査】

予約受付番号 080-2022-3667

予約受付時間 月～金（祝日を除く）：午前10時から午後4時まで

検査受付時間 土曜日（祝日を除く）：午前10時

【先着順検査】

検査受付時間 土曜日（祝日を除く）：午前12時から午後3時まで

問い合わせ先 090-2537-2906（日・祝・年末年始除く午前9時30分から午後5時まで）

★東京都 HIV/エイズ電話相談 電話 03-3292-9090

（月～金：午前9時から午後9時まで、土・日・祝日：午後2時から午後5時まで）

※ HIV/エイズに関する相談・検査（匿名・無料）は各保健所へ（一部性感染症検査も同時に可）

【発行】東京都福祉保健局健康安全部感染症対策課エイズ対策担当

郵便番号 163-8001 新宿区西新宿二丁目 8 番 1 号

電話 03-5320-4487 ファクシミリ 03-5388-1432 e-mail S0000312@section.metro.tokyo.jp