

AIDS News Letter

[No. 154] 平成 27 年 3 月 17 日発行

ホームページアドレス <http://www.fukushihoken.metro.tokyo.jp/iryo/kansen/aids>

目次

東京都の HIV 感染者・AIDS 患者情報	1 ページ
東京都の HIV 感染者・AIDS 患者及び相談・検査の月別動向	2 ページ
トピックス	4 ページ

東京都の HIV 感染者・AIDS 患者情報

平成 26 年 9 月 29 日から平成 26 年 12 月 28 日まで(平成 26 年第 40 週から平成 26 年第 52 週まで)

☆ HIV 感染者・AIDS 患者の報告数は 125 件で、内訳は HIV 感染者 95 件、AIDS 患者 30 件である。

☆ 推定感染経路は、同性間性的接触が 90 件、異性間性的接触が 19 件、輸血が 1 件、その他・不明が 15 件である。

☆ 年齢は、感染者は 20 歳代、30 歳代の順に多く、患者では 40 歳代、30 歳代の順に多い。

☆ 国内での感染は 104 件である。

＜東京都の患者・感染者報告数＞ (平成 27 年 2 月 24 日現在データ) (単位:件)

区分	平成 26 年 9 月 29 日～平成 26 年 12 月 28 日 (平成 26 年第 40 週～平成 26 年第 52 週)			累積報告数		
	男性	女性	合計	男性	女性	合計
患者	30	0	30	1,816	150	1,966
感染者	93	2	95	5,797	519	6,316
合計	123	2	125	7,613	669	8,282

「感染症の予防及び感染症の患者に対する医療に関する法律（感染症法）」に基づき、東京都に報告された感染者・患者の状況です。平成 26 年は、1 週から 52 週まであり、それぞれの週ごとに感染者・患者が報告されています。

参 考

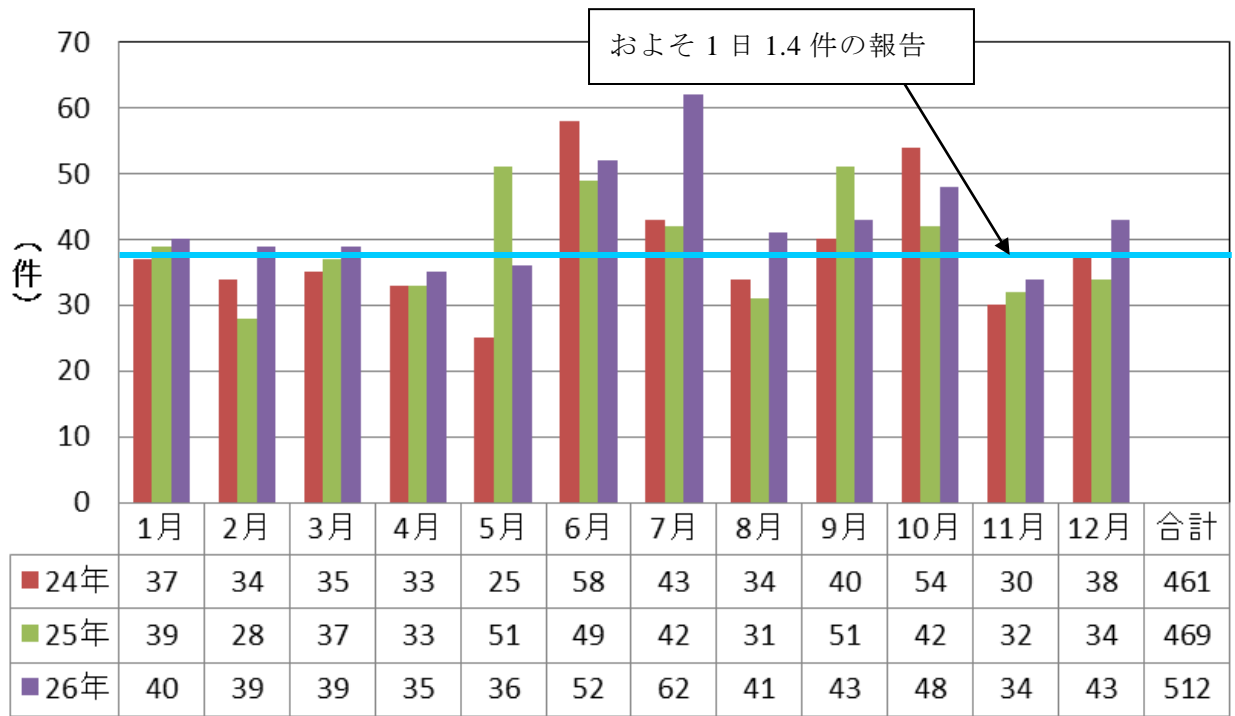
＜全国の患者・感染者報告数＞ (単位:件)

区分	平成 26 年 9 月 29 日～26 年 12 月 28 日 (平成 26 年第 40 週～第 52 週)			累積報告数		
	男性	女性	合計	男性	女性	合計
患者	111	6	117	6,899	734	7,633
感染者	254	11	265	14,578	2,280	16,858
合計	365	17	382	21,477	3,014	24,491

(平成 27 年 2 月 24 日厚生労働省エイズ動向委員会発表)

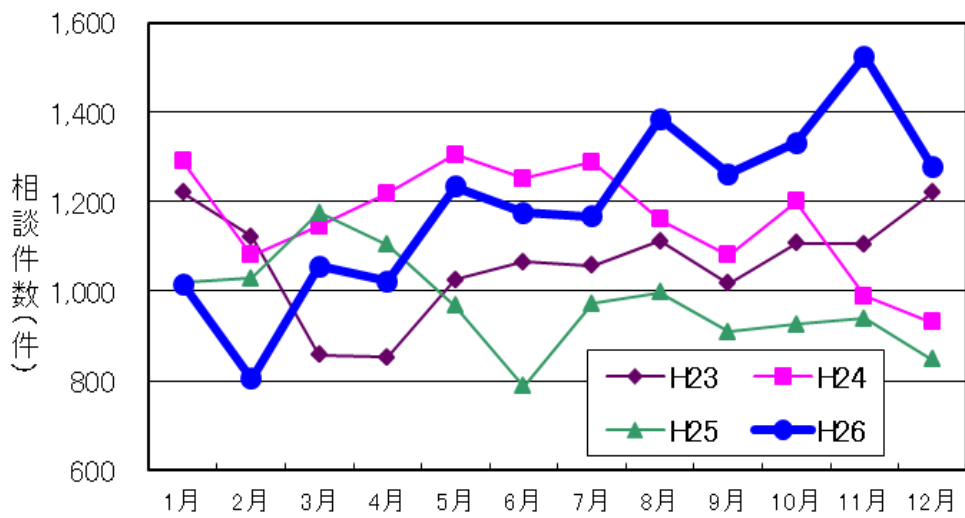
東京都の HIV 感染者・AIDS 患者及び相談・検査の月別動向

1. HIV 感染者・AIDS 患者の月別報告数



平成 26 年 10 月から平成 26 年 12 月までの HIV 感染者・AIDS 患者報告数は、125 件（HIV 感染者 95 件、AIDS 患者 30 件）であり、昨年同時期の報告数 108 件と比較すると、17 件（HIV 感染者 6 件増、AIDS 患者 11 件増）多い報告数であった。年間で、およそ 1 日 1.4 件のペースで報告があった。

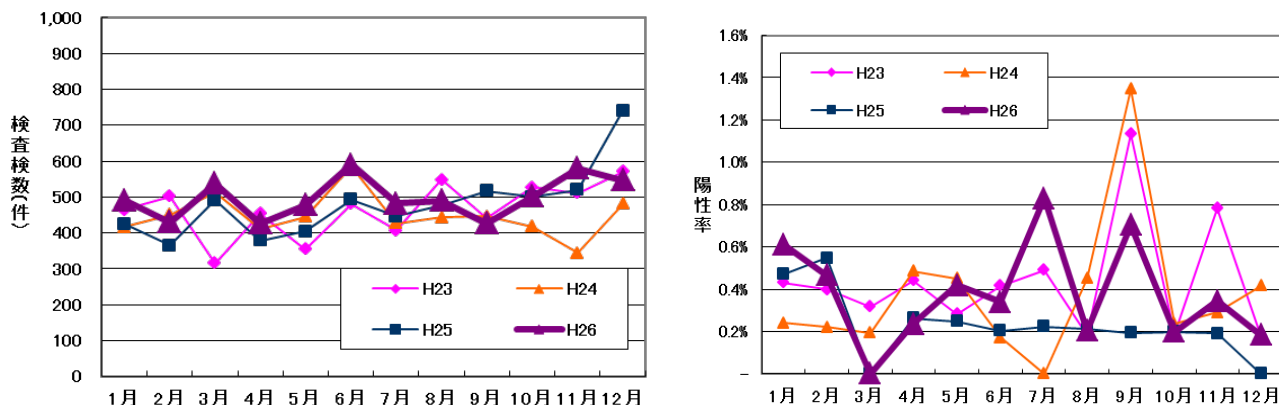
2. 相談件数の推移（「東京都 HIV/エイズ電話相談」（03-3292-9090）による相談件数）



平成 26 年 10 月から 12 月までの東京都 HIV/エイズ電話相談件数は 4,137 件で、月平均 1,379 件であった。平成 26 年 7 月から 9 月までの月平均 1,272 件と比べて 107 件増加し、昨年同時期の月平均 904 件と比べて 475 件の増加となっている。最近の 4 年間で最も相談件数が多かった。

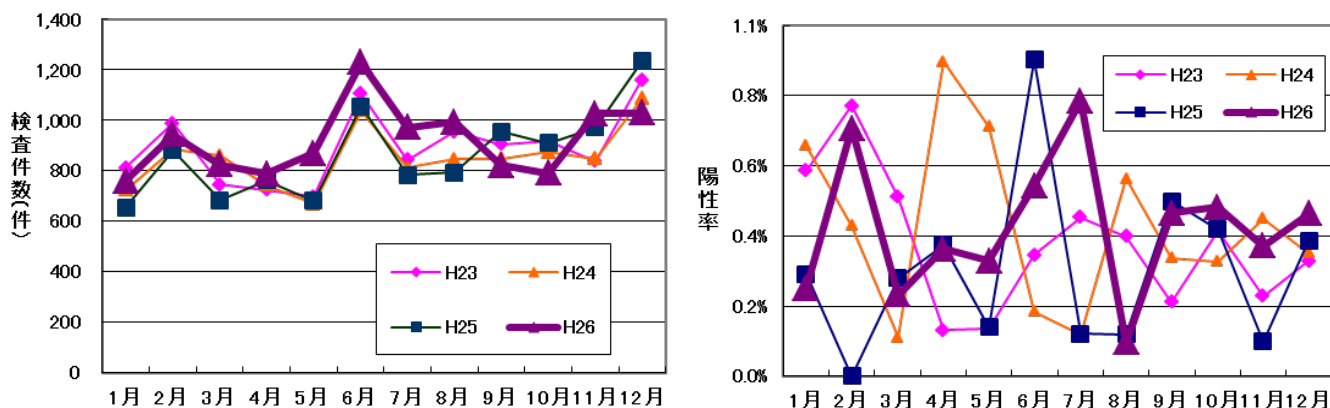
3. HIV 検査

① 多摩地域保健所における HIV 検査件数と陽性率



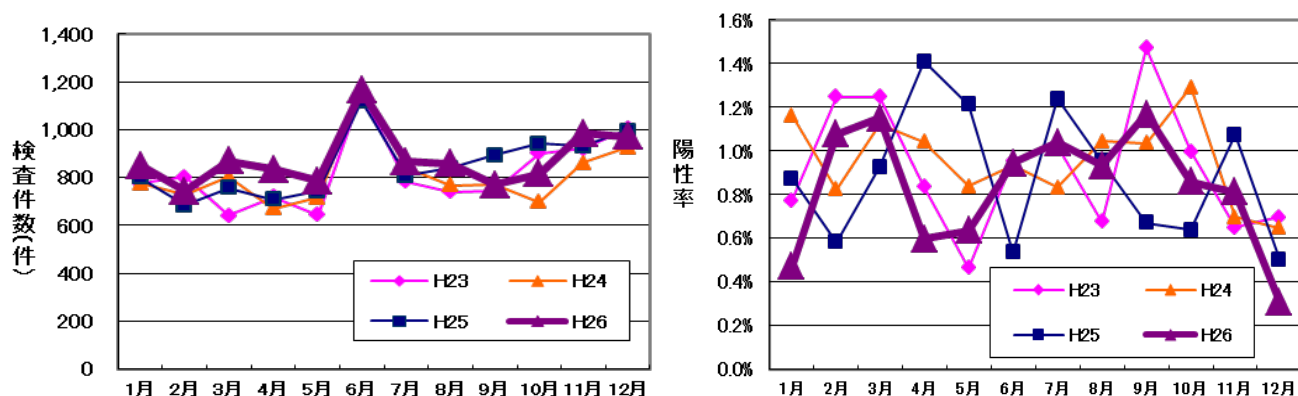
平成 26 年 10 月から 12 月の多摩地域保健所の HIV 検査件数は 1,626 件で、月平均 542 件であった。昨年同時期の月平均 587 件と比べ 45 件減少した。また、平成 26 年 10 月から 12 月の陽性者数は 4 件あり、陽性率は 0.25% であった。昨年同時期の陽性率 0.11%、また平成 25 年の陽性率 0.21% と比べると高くなっている。

② 特別区保健所における HIV 検査件数と陽性率



平成 26 年 10 月から 12 月の特別区保健所の HIV 検査件数は 2,847 件で、月平均 949 件であり、昨年同時期の月平均 1,038 件と比べ 89 件減少した。また、平成 26 年 10 月から 12 月の陽性者数は 13 件で、陽性率は 0.46% であった。昨年同時期の陽性率 0.32%、また平成 25 年の陽性率 0.34% に比べると高くなっている。

③ 東京都南新宿検査・相談室における HIV 検査件数と陽性率



平成 26 年 10 月から 12 月の東京都南新宿検査・相談室の検査件数は 2,772 件で、月平均 924 件であった。昨年同時期の月平均 956 件と比べ 32 件減少した。また、平成 26 年 10 月から 12 月の陽性者数は 18 件で、陽性率は 0.65% であった。昨年同時期の陽性率 0.73%、また平成 25 年の陽性率 0.86% より低くなっている。

トピックス

○ 東京都エイズ専門家会議を開催しました

東京都におけるエイズ対策の推進に関し、専門的な立場からのご意見をいただくことを目的として、2月27日（金曜日）に東京都エイズ専門家会議を開催しました。今回の会議では、東京都における平成26年のHIV/エイズ発生動向及び検査・相談実績やHIV/エイズ対策事業の実施状況等の報告を通じて、今後の東京都のHIV/エイズ対策事業の方向性についてご議論をいただきました。

○ 東京都南新宿検査・相談室での性感染症検査を平成27年4月1日より変更します

- ・水曜日と日曜日は、HIV検査に加え、梅毒検査も同時に実施します。
- ・東京都HIV検査・相談月間（6/1～6/30）及び東京都エイズ予防月間（11/16～12/15）は、HIV検査と梅毒検査を同時に実施し、希望者には性器クラミジア・淋菌検査を実施します（血液検査から尿検査に変更しました）。

予約・詳細については、東京都南新宿検査・相談室 HP <http://www.tmsks.jp/> をご覧ください。

○ 他の性感染症情報『梅毒の報告数過去最多！』厚生労働省が『梅毒に関するQ&A』をHP掲載

東京都の平成26年の梅毒の累積患者報告数は507人で感染症法に基づく調査が始まって以来、最も多く、4年連続で増加しました。

流行状況→東京都感染症情報センターHP <http://idsc.tokyo-eiken.go.jp/diseases/syphilis/>

また、梅毒については、厚生労働省HP掲載の「梅毒に関するQ&A」又は東京都福祉保健局エイズ対策係HP掲載の「性感染症ってどんな病気？」をご覧ください。

梅毒検査は東京都内保健所又は東京都南新宿検査・相談室で実施しています。

○ 若者向けHIV/エイズ予防啓発のご紹介

・東京都エイズ・ピア・エデュケーション事業

同年代の若者に対して、エイズや命の大切さについて一緒に学び・考える普及啓発活動です。

保健所や東京都看護協会にて養成講座を受講した「ピア・エデュケーター」を学校や地域の活動に派遣し、実施します。

東京都看護協会では、養成講座を6月頃開催予定。

詳細→<http://www.tna.or.jp/dnn/tabid/128/language/ja-JP/Default.aspx#02>

・東京都エイズ啓発拠点ふぉー・てぃー <http://www.4tweb.jp/>

性や性感染症について知る・学べる・話し合える、若者を中心とした全ての方にご利用いただけるスペースです。学校等への出張授業や学生団体等への企画支援も実施しています。

豊島区東池袋1-20-9 池袋保健所1F「AIDS知ろう館」内 電話/FAX 03-3986-7077 E-mail info@4tweb.jp

★東京都内のHIV検査・相談（匿名・無料）

東京都内の保健所、東京都南新宿検査・相談室及び東京都多摩地域検査・相談室では、匿名・無料でHIV検査・相談を行っています。また、希望される方には、HIV検査と同時に他の性感染症検査も実施しています。検査日時、予約の要否、性感染症検査の項目等、詳細は東京都HIV検査情報Webをご覧ください。

東京都HIV検査情報Web <http://tokyo-kensa.jp/>

★東京都HIV/エイズ電話相談 電話 03-3292-9090

（月～金：午前9時から午後9時まで、土・日・祝日：午後2時から午後5時まで）

※HIV/エイズに関する相談・検査（匿名・無料）は各保健所へ

【発行】東京都福祉保健局健康安全部感染症対策課エイズ対策係

郵便番号163-8001 新宿区西新宿二丁目8番1号

電話 03-5320-4487 ファクシミリ 03-5388-1432 e-mail S0000312@section.metro.tokyo.jp