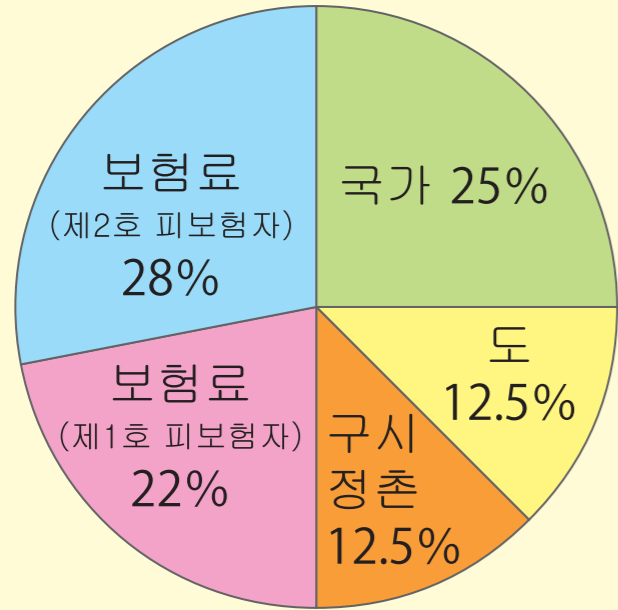


### 3 개호보험의 재원구성

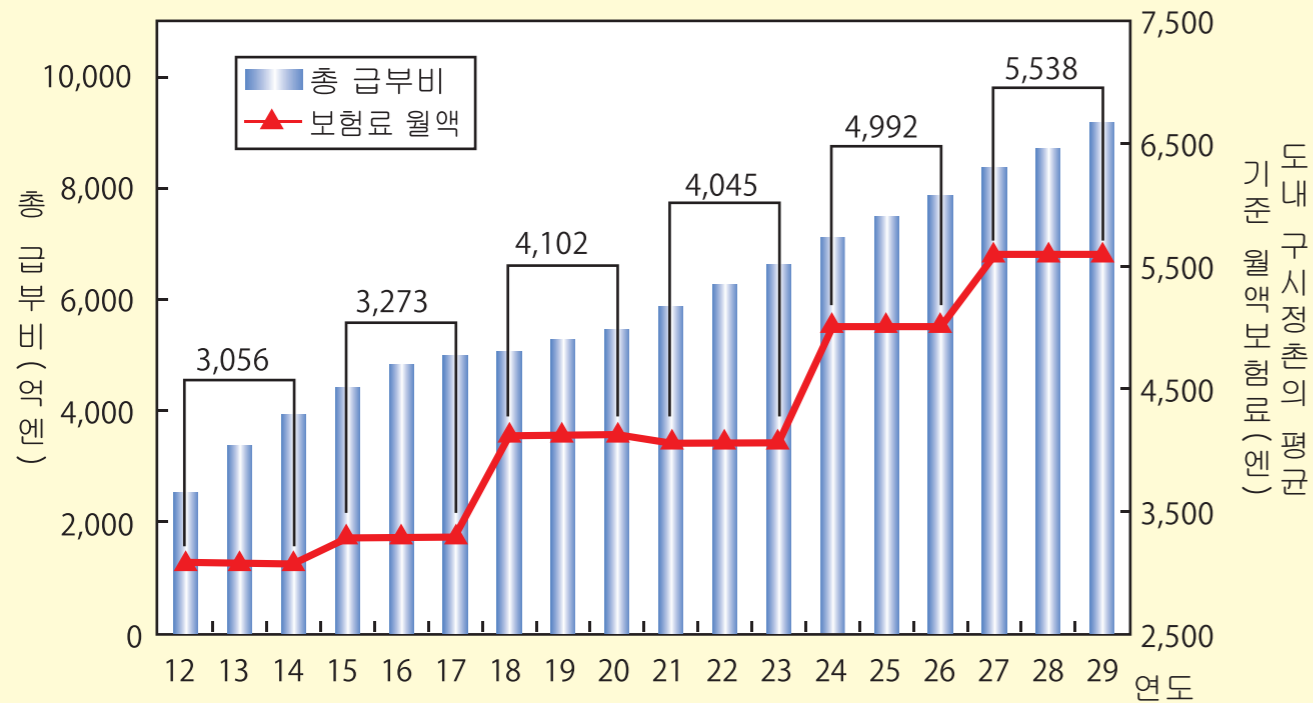


※ 왼쪽 그래프는 방문개호 등 재택계통 서비스의 재원을 나타낸 것입니다.

개호보험시설·특정시설의 급부비에 대해서는, 국가 20%, 도 17.5%가 됩니다.

※ 국가부담 중 5%에 대해서는 재정조정교부금으로서 피보험자의 상황에 따라 배분되기 때문에, 구시정촌의 부담률은 증감합니다.

### 4 개호보험급부의 증가와 보험료의 추이



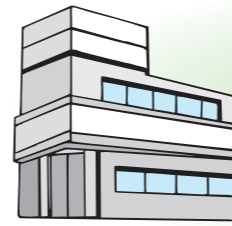
※ 출전:도교도 고령자보건복지계획 (2015년도~2017년도)  
 ※ 보험료 월액은 각 구시정촌의 기준액을 피보험자 수로 가중평균한 것.

- 개호보험은 이용자가 사업자를 선택해서 개호서비스를 이용하는 시스템입니다. 어떤 서비스를 어떤 사업자로부터 받아야 할지 망설여지는 분은, 먼저 거주지의 구시정촌 창구나 지역포괄지원센터에 상담합니다.
- 이미 개호지원전문원(케어 매니저)이 정해져 있는 경우는, 개호지원전문원과 상담하면서 서비스를 선택합니다.
- 개호서비스에 대해서는, 본인에게 적합하고 더욱 좋은 사업자를 선택할 수 있도록 아래와 같은 정보제공 시스템이 마련되어 있습니다.

#### 개호서비스 정보의 공표 제도

사업소가 제공하는 서비스 내용이나 운영상황 등에 관한 정보를, 인터넷을 통해서 언제 어디서나 누구든지 손쉽게 알아볼 수 있습니다. 또, 앞으로 개호종사자에 관한 정보나 구시정촌의 지역포괄지원센터 등에 관한 정보도 추가될 예정입니다.

공표되어 있는 정보를 비교·검토하여 더욱 적절한 사업소를 선택할 수 있습니다



A 사업소



B 사업소

사업소가 공표하고 있는 정보와 실제 서비스를 비교할 수 있으므로, 이용하고 있는 서비스의 타당성을 확인할 수 있습니다.



떨어져서 생활하는 부모님 세대를 위해 개호서비스의 사업소를 선택할 때도 이용할 수 있습니다.

개호지원전문원(케어 매니저)과 정보를 공유하므로, 서비스 이용에 관한 상담이 원활하게 이루어집니다.

#### 복지서비스 제삼자 평가 제도

제삼자 평가기관이 각 사업소의 서비스 및 조직운영을 평가하고(사업평가), 실제 이용자의 의향 등을 조사합니다(이용자 조사). 결과가 인터넷상에 게재되므로, 각 사업소의 특징과 서비스의 질을 향상하고자 하는 노력 등을 파악할 수 있습니다.

이용자가 더욱 적절한 사업자를 선택하는 것은 바로 개호서비스의 질적 향상으로 이어집니다.

개호서비스 정보의 공표 제도와 복지서비스 제삼자 평가 제도는 [www.fukunavi.or.jp](http://www.fukunavi.or.jp)에서 살펴볼 수 있습니다.