

東久留米市

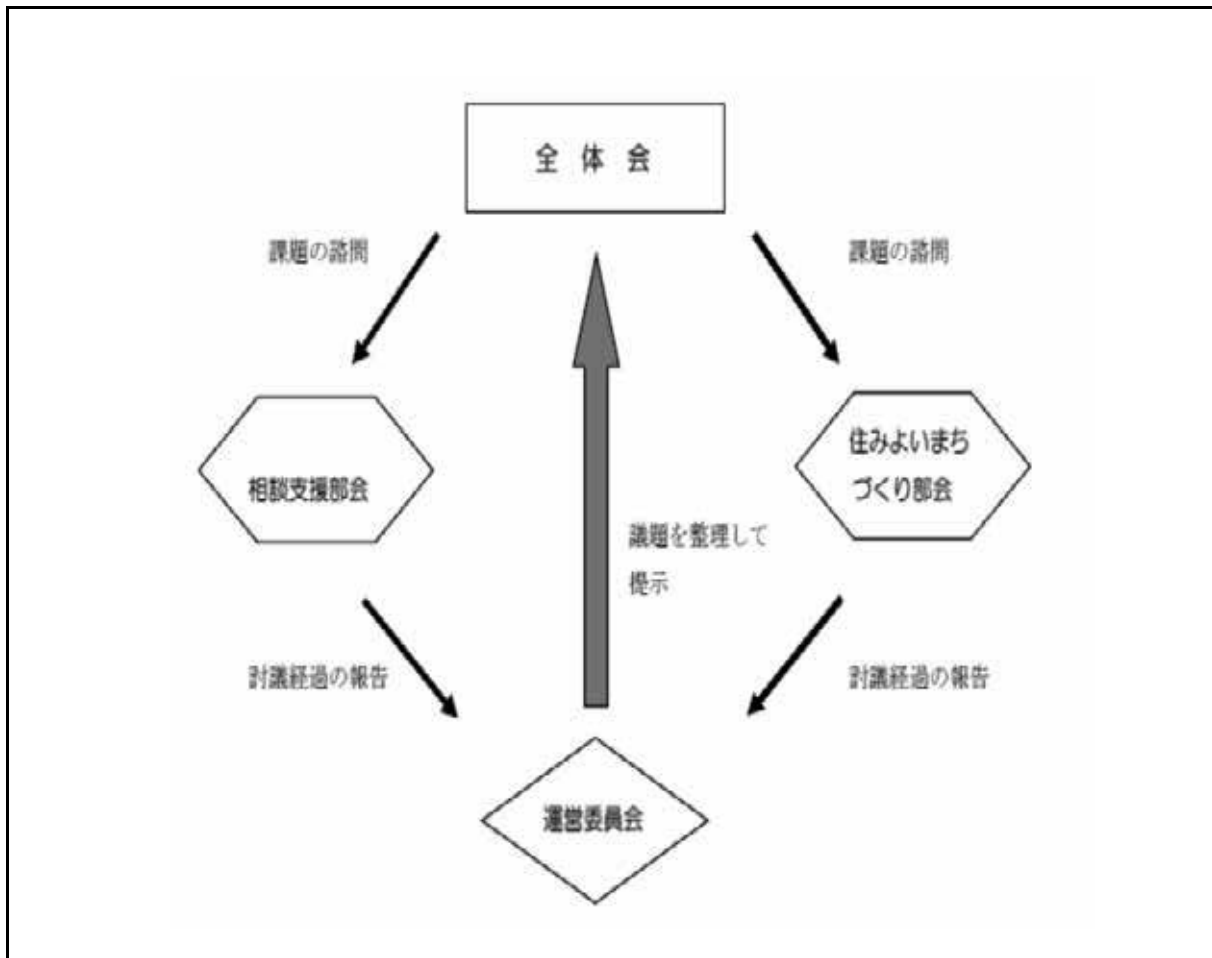
【名称】 東久留米市地域自立支援協議会

【ホームページURL】 <http://www.city.higashikurume.lg.jp/shisei/kaigi/kekka/1004139/jiritsu/index.html>

【設置年月】 平成24年10月

【運営方法】 直営

【組織図】



【相談支援体制の整備状況】

| 基幹相談支援センター数 | 委託相談支援事業所数 | 指定一般相談支援事業所数 | | 指定特定相談支援事業所数 | 指定障害児相談支援事業所数 |
|-------------|------------|--------------|------|--------------|---------------|
| | | 地域移行 | 地域定着 | | |
| 0 | 2 | 1 | 1 | 15 | 6 |

【地域生活支援拠点等の整備状況】

| 整備状況 | 整備時期 | 整備類型 |
|------|------|------|
| 検討中 | 未定 | 未定 |

【日中サービス支援型共同生活援助の有無】

日中サービス支援型共同生活援助の有無

| 開設の有無 | 開設時期 |
|-------|------|
| なし | — |

【全体会及び専門部会の活動回数及び委員数】

全体会の活動回数及び委員数

| 全体会 | |
|-----|--------|
| 回数 | 委員数 |
| 4 | 15 (2) |

専門部会の活動回数及び委員数

| 部会名 | 回数 | 委員数 |
|-------------|----|--------|
| 住みよいまちづくり部会 | 4 | 8 (1) |
| 相談支援部会 | 3 | 13 (1) |

※「委員数」の(): 当事者の立場で委員に就任されている方の人数(再掲)

【全体会の委員構成及び活動内容】

(1) 委員構成

| 種別 | 人数 | 種別 | 人数 | 種別 | 人数 |
|---------------|----|-------------|----|------------|----|
| 学識経験者 | 1 | 医療関係者 | 0 | 保健所 | 1 |
| 教育関係機関 | 1 | 雇用関係機関 | 1 | 企業 | 0 |
| 障害当事者・家族・関係団体 | 4 | 身体・知的障害者相談員 | 0 | 相談支援事業者 | 2 |
| 障害福祉サービス等事業者 | 3 | 社会福祉協議会 | 1 | 法曹関係者 | 0 |
| 民生委員・児童委員 | 1 | 地域住民 | 0 | 行政職員(区市町村) | 0 |
| 行政職員(都) | 0 | その他 | 0 | | |
| 合計 | | 15 | | | |

委員名簿

| No. | 役職 | 氏名 | 所属 | 種別 | 備考 |
|-----|-----|--------|--------------------|---------------|----|
| 1 | 会長 | 村山 拓 | 東京学芸大学 | 学識経験者 | |
| 2 | 副会長 | 磯部 光孝 | 社会福祉法人イリアンソス のぞみの家 | 障害福祉サービス等事業者 | |
| 3 | | 堀野 めぐみ | | 障害当事者・家族・関係団体 | |
| 4 | | 松本 健彦 | | 障害当事者・家族・関係団体 | |
| 5 | | 平山 征子 | | 障害当事者・家族・関係団体 | |
| 6 | | 熊谷 スミエ | | 障害当事者・家族・関係団体 | |
| 7 | | 飯島 一憲 | 市立さいわい福祉センター | 相談支援事業者 | |
| 8 | | 小林 宏治 | 地域生活支援センター めるくまーる | 相談支援事業者 | |
| 9 | | 高原 聡 | NPO法人武蔵野の里 ぶどうの郷 | 障害福祉サービス等事業者 | |
| 10 | | 有馬 優子 | NPO法人在宅支援グループ優友 | 障害福祉サービス等事業者 | |
| 11 | | 橋本 雅美 | 多摩小平保健所 | 保健所 | |
| 12 | | 武藤 英典 | 都立清瀬特別支援学校 高等部 | 教育関係機関 | |
| 13 | | 山本 縁 | ハローワーク三鷹 | 雇用関係機関 | |
| 14 | | 後藤 千賀子 | 東久留米市民生・児童委員 | 民生・児童委員 | |
| 15 | | 岡野 泰嗣 | 東久留米市社会福祉協議会 | 社会福祉協議会 | |

(2) 活動内容

第5期障害福祉計画・第1期障害児福祉計画の点検・評価

【専門部会の委員構成及び活動内容】

(1) 委員構成

| 種別 \ 部会 | 住みよいまちづくり部会 | 相談支援部会 |
|---------------|-------------|--------|
| 学識経験者 | 0 | 0 |
| 医療関係者 | 0 | 0 |
| 保健所 | 1 | 0 |
| 教育関係機関 | 0 | 1 |
| 雇用関係機関 | 0 | 1 |
| 企業 | 0 | 0 |
| 障害当事者・家族・関係団体 | 3 | 1 |
| 身体・知的障害者相談員 | 0 | 0 |
| 相談支援事業者 | 1 | 2 |
| 障害福祉サービス等事業者 | 1 | 7 |
| 社会福祉協議会 | 0 | 1 |
| 法曹関係者 | 0 | 0 |
| 民生委員・児童委員 | 2 | 0 |
| 地域住民 | 0 | 0 |
| 行政職員(区市町村) | 0 | 0 |
| 行政職員(都) | 0 | 0 |
| その他 | 0 | 0 |
| 計 | 8 | 13 |

(2) 活動内容

| 部会名称 | 活動内容 |
|-------------|---|
| 住みよいまちづくり部会 | 防災の取り組み |
| 相談支援部会 | ・第5期障害福祉計画・第1期障害児福祉計画策定の際に実施したアンケート調査結果の分析及び課題の抽出 ・市内障害児福祉の現状と課題の共有・検討 |

【地域協議会の活動状況】

1 協議会の協議事項(複数回答)

⑩ 障害福祉計画等に関すること

第5期障害福祉計画・第1期障害児福祉計画の点検・評価

⑬ その他(青年・成人期の余暇活動支援に関すること、市立児童発達支援センター開設計画に関すること)

青年・成人期の余暇活動支援について市内の現状把握と今後の課題検討。市立児童発達支援センター開設に関する説明と意見交換

2 協議会としての役割(複数回答)

② 情報共有・情報発信

各委員の所属団体からの情報提供
 広報紙「ニューズレター」の発行
 協議会議事録や配布資料を市のHPにて公開
 年に1回市民参加型の協議会を開催し、情報共有に努めている。

⑦ 障害福祉計画等の進捗管理や調整

平成30年度実績評価及び課題抽出

3-1 協議会における地域課題

あがっている

3-2 地域課題の把握方法(複数回答)

①アンケート、ヒアリング等

②全体会、専門部会、各種連絡会等

3-3 地域課題に対して取り組んだ、又は取り組んでいる内容(複数回答)

⑤ 福祉人材(マンパワー)の確保

市内事業所と連携し合同就職面接会を実施

4 協議会における当事者の参画状況

(当事者の委員がいる区市町村)

4-1 多様な当事者の委員(障害や難病の種別、性別、年齢等)が参加していくにあたり、取り組んでいること、課題になっていること

【取り組み】

聴覚障害者が参加しているため、手話通訳者を付けている。

【課題】

委員の中に、知的障害、精神障害の当事者がいない。

(地域協議会を設置している区市町村)

4-2 当事者の委員だけではなく、地域で生活する多様な当事者(障害や難病の種別、性別、年齢等)の声を吸いあげられる協議会にするために、取り組んでいること、課題になっていること

部会の開催にあたっては、委員のみでなく、議題により委員以外の関係者にも参加してもらい、できるだけ多くの意見が聞けるよう進めている。
年に1回市民参加型の協議会を開催し、委員以外の当事者からの声を直接聞ける機会を設けている。