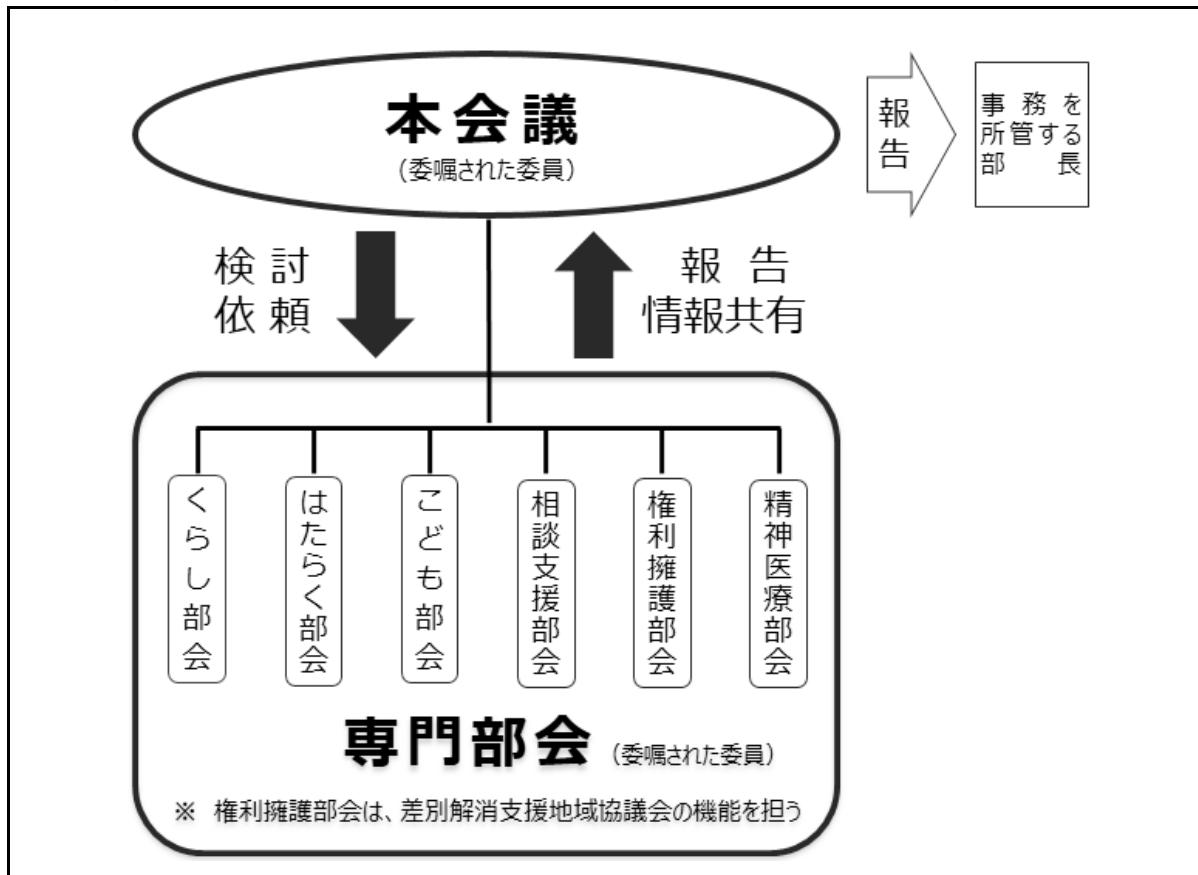


足立区

1 地域自立支援協議会の基本事項

- (1) 名称 足立区地域自立支援協議会
- (2) ホームページURL <https://www.city.adachi.tokyo.jp/shogai-c/jiritusienkyogikai.html>
- (3) 組織図



2 地域自立支援協議会の委員

(1) 委員名簿

No.	役職	氏名	所属	種別	備考
1	会長	小澤 温	筑波大学大学院人間総合科学研究科	学識経験者	
2		佐藤 奈緒	足立区手をつなぐ親の会	身体・知的障害者相談員	
3		蔵津 あけみ	足立区肢体不自由児者父母の会	身体・知的障害者相談員	
4		名久井 昭吉	足立区精神障がい者家族会連合会	障害当事者・家族・関係団体	
5		小久保 兼保	足立区障害者団体連合会	障害当事者・家族・関係団体	
6		樺沢 えり	東京足立病院	医療関係者	
7		菊池 孝子	民生・児童委員	民生委員・児童委員	
8		橋本 一豊	障害者就業・生活支援センターWEL'S TOKYO	障害福祉サービス等事業者	はたらく部会長
9		小谷 博子	東京未来大学こども心理学部	学識経験者	こども部会長
10		森 和美	あだちの里相談支援センター	相談支援事業者	相談支援部会長
11		酒井 紀幸	足立あかしあ園	障害福祉サービス等事業者	くらし部会長
12		森澤 美穂	精神障がい者自立支援センター	障害福祉サービス等事業者	精神医療部会長
13		堀江 浩子	都立花畑学園	教育関係機関	
14		梶原 里美	本木保育園	その他	
15		中郡 英一	鹿浜第一小学校	教育関係機関	
16		萩原 廣政	ハローワーク足立	雇用関係機関	
17		辰田 雄一	足立児童相談所	行政職員(都)	
18		松井 美穂子	都立北療育医療センター城北分園	医療関係者	
19		平賀 正司	都立精神保健福祉センター	行政職員(都)	
20		下河邊 純子	社会福祉協議会	社会福祉協議会	

No.	役職	氏名	所属	種別	備考
21		橋本 太郎	こども支援センターげんき	行政職員(区市町村)	
22		早崎 直人	障がい福祉課	行政職員(区市町村)	
23		山本 武史	権利擁護センターあだち	社会福祉協議会	権利擁護部会長
24		水口 千寿	足立保健所	保健所	
25		田口 仁美	中央本町地域・保健総合支援課	保健所	
26		日吉 理仁	障がい援護担当	行政職員(区市町村)	
27		高橋 俊哉	障がい福祉センター	行政職員(区市町村)	

(2) 委員構成

種別	全体会・部会名				
	全体会 (本会議)	くらし部会	はたらく 部会	こども部会	相談支援 部会
学識経験者	2			1	
医療関係者	2			1	
保健所	2				
教育関係機関	2		2	3	
雇用関係機関	1		2		
企業	0		1		
障害当事者・家族・関係団体	2		1		1
身体・知的障害者相談員	2	2	1	2	2
相談支援事業者	1				5
障害福祉サービス等事業者	3	9	5	3	
社会福祉協議会	2		1		
法曹関係者	0				
民生委員・児童委員	1	1		1	1
地域住民	0				
行政職員(区市町村)	4	1	1	2	1
行政職員(都)	2			1	
その他	1			1	
計	27	13	14	15	10

種別	全体会・部会名	
	権利擁護 部会	精神医療 部会
学識経験者		
医療関係者	1	6
保健所		3
教育関係機関		
雇用関係機関	1	
企業		
障害当事者・家族・関係団体	2	2
身体・知的障害者相談員	2	
相談支援事業者		
障害福祉サービス等事業者	2	2
社会福祉協議会	1	1
法曹関係者	1	
民生委員・児童委員	1	
地域住民		
行政職員(区市町村)	2	1
行政職員(都)		
その他		
計	13	15

3 地域自立支援協議会の活動状況

(1) 地域自立支援協議会での協議事項（複数回答）

① 相談支援事業の運営体制に関すること。

（相談支援部会）相談支援の立ち位置から見える足立区の地域課題について協議

② 就労支援に関すること。

（はたらく部会）アフターコロナを見据えた一般就労と福祉的就労の課題、地域における就労課題、就労支援に関連したBCPについて協議

③ 地域移行・地域定着支援に関すること。

（精神医療部会）「精神障害にも対応した地域包括ケアシステム」の構築に向けたワーキンググループの事例検討から抽出された、地域移行等の課題について協議
（暮らし部会・本会議）地域生活支援拠点等担当者による地域移行等に関する検討の報告を受け、意見交換・協議

④ 高齢者福祉サービスとの連携に関すること。

（相談支援部会・精神医療部会）65歳到達に伴う障がいサービスから介護保険・高齢サービスへの移行期の課題について協議

⑤ 医療と福祉の連携に関すること。

（精神医療部会）「精神障害にも対応した地域包括ケアシステム」の構築に向けたワーキンググループの事例検討から抽出された医療と福祉の連携の課題について協議
（暮らし部会）新型コロナウイルス感染症による影響および医療連携の課題について協議
（子ども部会）医療的ケア児の支援について協議

⑥ 困難事例等の解決に向けた検討に関すること。

（相談支援部会）事例等の解決に向けた相談体制の現状と課題について協議
（精神医療部会）「精神障害にも対応した地域包括ケアシステム」の構築に向けたワーキンググループの事例検討から抽出された課題について協議
（権利擁護部会）当事者からの体験談や事例を通じて権利擁護支援の課題について協議

⑦ 関係機関や他分野のネットワークに関すること。

（相談支援部会）ライフステージごとに利用できる社会資源一覧について作成

⑧ 社会資源の開発及び改善に関すること。

（本会議）地域生活支援拠点等及び日中サービス支援型共同生活援助の評価・検証の仕組みについて協議

⑨ 障害者差別解消法や条例、権利擁護に関すること。

（権利擁護部会）情報の取得に係る合理的配慮等、成年後見制度を含む権利擁護支援について協議

⑩ 地域生活支援拠点等の整備に関すること。

（本会議・暮らし部会・相談支援部会）地域生活支援拠点等の取り組み状況の報告及び地域生活支援拠点等の機能と関連する地域課題について協議

⑪ 障害福祉計画等に関すること。

（本会議）「障がい福祉計画等」の作成に向け、区の調査・協議会からの意見聴取の予定等を確認

⑫ 地域自立支援協議会の運営に関すること。

（本会議・各専門部会）自立支援協議会の目的・機能について確認
（本会議）改正障害者総合支援法の「守秘義務規定」について情報共有

(2) 地域自立支援協議会としての役割（複数回答）

① 情報の顕在化

本会議及び各専門部会にて、各領域、ライフステージ毎の地域課題を抽出している。

② 情報共有・情報発信

本会議及び各専門部会にて、地域課題を共有し、内容をホームページに公開している。

③ 分野を越えてのネットワークの構築

本会議及び各専門部会にて、保健・医療・福祉・教育などの幅広い委員を選出し、ネットワークを構築している。

④ 各分野の社会資源の共有化及び整合性の確認

ライフステージごとに利用できる社会資源一覧を作成している。

⑤ 地域課題の整理

2年を1期として報告書を作成・整理している。

⑥ 課題解決に向けての検討

本会議及び各専門部会にて、抽出・整理された地域課題について検討している。

⑦ 障害福祉計画等の進捗管理や調整

「障がい福祉計画等」の策定の進捗の報告・意見聴取を行っている。

⑧ 社会資源の開発及び改善

地域生活支援拠点等及び日中サービス支援型共同生活援助（グループホーム）、「精神障害にも対応した地域包括ケアシステム」の構築について協議している。

⑨ 構成員の資質向上・研修の場

構成員の資質向上等に寄与するために、必要に応じてオブザーバーや講師を招き、説明や講義等を受けている。なお、構成委員ではないが、相談支援事者養成研修の受講生に対し、傍聴等による研修の機会を提供している。

⑩ 権利擁護・虐待防止

権利擁護部会にて、地域における障がい者差別、合理的配慮、権利擁護の事例等について障がい者、関係団体、事業者等と情報を共有し、障がい者差別の解消及び合理的配慮、権利擁護の推進について検討している。なお、権利擁護部会は、差別解消支援地域協議会の機能を担っている。

(3) 地域自立支援協議会として把握している地域課題

ア 地域課題に対して取り組んだ（取り組んでいる）内容又は取り組めなかった理由等（複数回答）

① 相談支援の質及び量

（相談支援部会）相談支援事業所に関する課題について協議

② 社会資源の開発及び改善

(本会議等) 地域生活支援拠点等及び日中サービス支援型共同生活援助の評価・検証の仕組みを検討

③ 権利擁護・虐待防止

(権利擁護部会) 事例を通じ把握した課題について協議、またアンケートを実施

④ 高齢福祉分野との連携

(相談支援部会・精神医療部会) 事例を通じ把握した課題について協議

⑤ 福祉人材(マンパワー)の確保

(相談部会・くらし部会・精神医療部会) 現状を共有し、人材確保と育成について協議

⑥ 緊急・災害等対応

(はたらく部会) BCPについて協議
(くらし部会・相談支援部会) 地域生活支援拠点等の緊急対応の報告を踏まえ課題について協議

⑦ 医療的ケア

(相談部会・くらし部会・こども部会) 委員等を通じて把握した医療的ケアの課題について協議

⑧ 障害児支援

(こども部会) 委員等を通じて把握した障がい児支援の課題について協議

⑨ 教育支援

(こども部会) 委員等を通じて把握した教育支援の課題について協議

⑩ 就労支援

(はたらく部会) 委員等を通じて把握した就労支援の課題について協議

⑪ 地域移行・地域定着支援

(精神医療部会) ワーキング等を通じて把握した地域移行・地域定着支援の課題について協議

⑫ ライフステージを通じた支援

(相談支援部会) 委員等からの事例を通じて把握したライフステージを通じた支援の課題について協議、社会資源一覧を作成

イ 地域課題の中で、広域又は東京都全域で対応するほうが良いと考える課題

③ 権利擁護・虐待防止

障害者差別解消に関する多領域にまたがる事例共有、区及び都における相談体制の構築

⑦ 医療的ケア

医療的ケア児支援の地域資源等

4 地域移行・地域生活支援を進めるための社会資源

(1) 当事者の声や願いと有効な社会資源

地域移行・地域生活支援を進める際の当事者の声や願い（複数回答）	願いをかなえるために有効な社会資源（複数回答）																	
	地域生活支援拠点等	基幹相談支援センター	相談支援事業所	自立生活援助事業所	就労移行支援事業所	就労定着支援事業所	グループホーム	地域活動支援センター	地域移行支援事業所	地域定着支援事業所	日中活動の場	訪問系サービス	短期入所事業	医療機関	ピアサポート	不動産事業者（※）	有効な社会資源はない。	その他
①入所施設から退所して、地域で暮らしたい。	○	○	○	○	○	○	○	○	○	○	○	○	○	○	○	○		
②精神科病院から退院したい。	○	○	○	○	○	○	○	○	○	○	○	○	○	○	○	○		
③困ったときに気軽に相談できるところがほしい。	○	○	○	○	○	○	○	○	○	○	○	○	○	○	○	○		
④情報不足やわかりにくいときに、手助けしてくれるところがほしい。	○	○	○	○	○	○	○	○	○	○	○	○	○	○	○	○		
⑤地域で生活することに関して、いろいろな選択肢を知りたい。	○	○	○	○	○	○	○	○	○	○	○	○	○	○	○	○		
⑥地域生活を始めるにあたっての不安を解消してくれたり、自信を取り戻すことに力になってくれたりする人がいてほしい。	○	○	○	○	○	○	○	○	○	○	○	○	○	○	○	○		
⑦地域移行に向けて「体験の場」がほしい。	○	○	○	○	○	○	○	○	○	○	○	○	○	○	○	○		
⑧一人暮らしをするための物件探しが難しいので、相談にのってほしい。	○	○	○	○	○	○	○	○	○	○	○	○	○	○	○	○		
⑨地域移行から定着までを通して支援する仕組みがほしい。	○	○	○	○	○	○	○	○	○	○	○	○	○	○	○	○		
⑩親亡き後の生活が心配なので、相談にのってもらえるところがほしい。	○	○	○	○	○	○	○	○	○	○	○	○	○	○	○	○		
⑪訪問診療や介護を利用したい。	○	○	○	○	○	○	○	○	○	○	○	○	○	○	○	○		
⑫災害が起こったらどうすればよいか不安なので、相談にのってほしい。	○	○	○	○	○	○	○	○	○	○	○	○	○	○	○	○		
⑬余暇やスポーツ活動を楽しみたい。	○	○	○	○	○	○	○	○	○	○	○	○	○	○	○	○		
⑭その他																		
合計	13	13	13	13	13	13	13	13	13	13	13	13	13	13	13	13	0	0

※障害者が一人暮らしできる住居を探してくれる不動産事業者