

1 食中毒統計表

(1) 食中毒発生件数と患者数（昭和24年以降）

| | 件数 | 患者数 | 死亡者数 |
|-------|-----|-------|------|
| 昭和24年 | 82 | 1,012 | 18 |
| 昭和25年 | 85 | 2,740 | 19 |
| 昭和26年 | 75 | 1,516 | 8 |
| 昭和27年 | 119 | 2,832 | 9 |
| 昭和28年 | 77 | 1,239 | 1 |
| 昭和29年 | 123 | 1,682 | 4 |
| 昭和30年 | 243 | 6,935 | 12 |
| 昭和31年 | 139 | 3,522 | 5 |
| 昭和32年 | 100 | 1,492 | 2 |
| 昭和33年 | 124 | 2,516 | 6 |
| 昭和34年 | 150 | 4,647 | 11 |
| 昭和35年 | 198 | 5,132 | 1 |
| 昭和36年 | 224 | 5,206 | 10 |
| 昭和37年 | 181 | 6,212 | 2 |
| 昭和38年 | 149 | 5,024 | 1 |
| 昭和39年 | 161 | 3,384 | 5 |
| 昭和40年 | 135 | 3,668 | 3 |
| 昭和41年 | 126 | 3,473 | 1 |
| 昭和42年 | 201 | 4,220 | 2 |
| 昭和43年 | 159 | 3,045 | 1 |
| 昭和44年 | 177 | 3,875 | 1 |
| 昭和45年 | 154 | 4,865 | 0 |
| 昭和46年 | 174 | 3,075 | 4 |
| 昭和47年 | 194 | 4,489 | 4 |
| 昭和48年 | 145 | 2,952 | 1 |
| 昭和49年 | 100 | 998 | 2 |
| 昭和50年 | 180 | 3,226 | 3 |
| 昭和51年 | 107 | 2,510 | 3 |
| 昭和52年 | 141 | 2,469 | 2 |
| 昭和53年 | 123 | 3,383 | 0 |
| 昭和54年 | 141 | 3,619 | 1 |
| 昭和55年 | 155 | 4,371 | 0 |
| 昭和56年 | 153 | 2,725 | 1 |
| 昭和57年 | 114 | 2,709 | 3 |
| 昭和58年 | 132 | 2,206 | 1 |
| 昭和59年 | 122 | 3,370 | 0 |
| 昭和60年 | 106 | 3,336 | 0 |
| 昭和61年 | 97 | 2,810 | 0 |
| 昭和62年 | 74 | 2,075 | 0 |
| 昭和63年 | 68 | 2,415 | 0 |

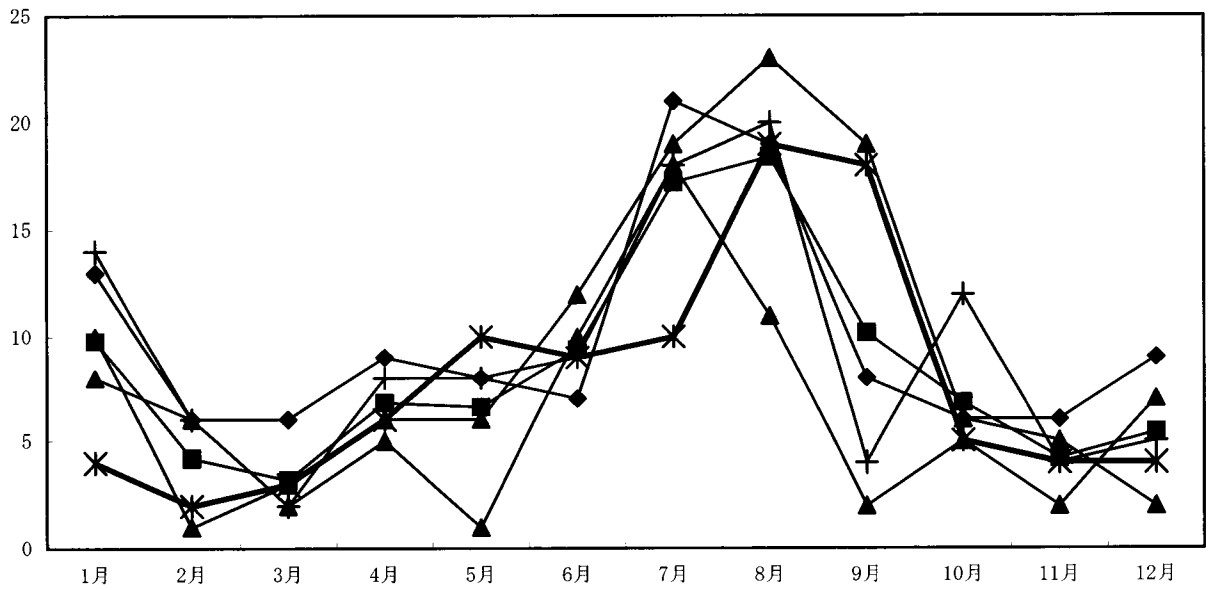
| | 件数 | 患者数 | 死亡者数 |
|-------|-----|-------|------|
| 平成元年 | 92 | 3,958 | 0 |
| 平成2年 | 85 | 2,339 | 0 |
| 平成3年 | 60 | 1,937 | 0 |
| 平成4年 | 53 | 1,343 | 0 |
| 平成5年 | 65 | 1,394 | 0 |
| 平成6年 | 84 | 2,747 | 0 |
| 平成7年 | 80 | 2,444 | 1 |
| 平成8年 | 110 | 1,597 | 1 |
| 平成9年 | 103 | 1,992 | 0 |
| 平成10年 | 112 | 1,884 | 0 |
| 平成11年 | 94 | 2,367 | 0 |
| 平成12年 | 110 | 2,703 | 1 |
| 平成13年 | 77 | 934 | 1 |
| 平成14年 | 118 | 2,849 | 0 |

(2) 過去5年間（平成10年から平成14年まで）の食中毒発生状況

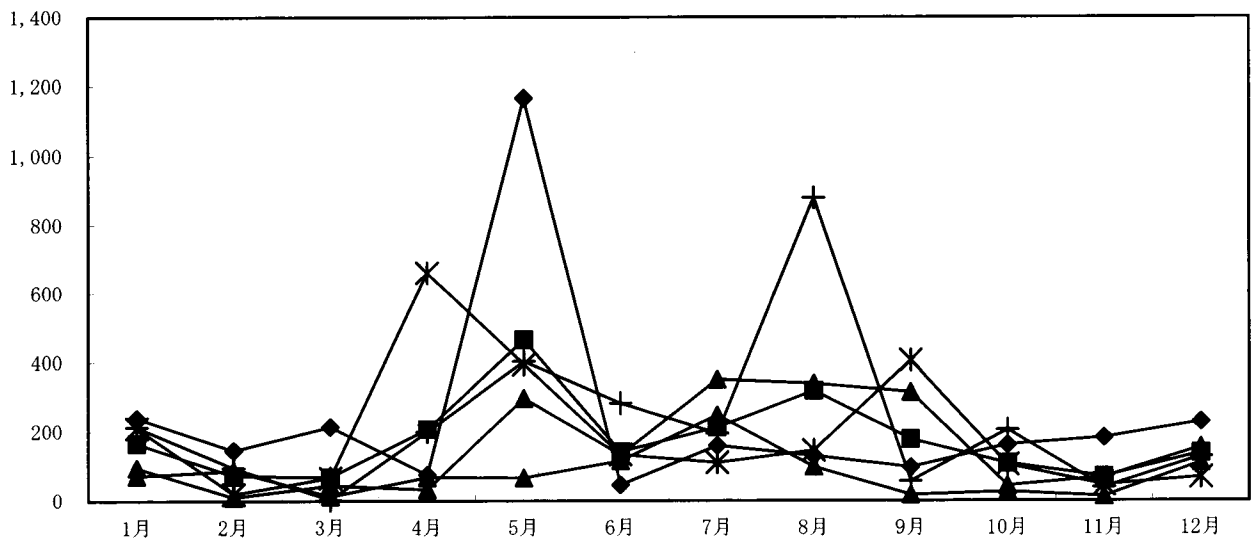
ア 月別食中毒発生状況

| | 平成10年 | | 平成11年 | | 平成12年 | | 平成13年 | | 平成14年 | | 平成10年～14年の平均 | |
|-----|-------|-----------|-------|-----------|-------|-----------|-------|---------|-------|-----------|--------------|------------|
| | 件数 | (患者数) | 件数 | (患者数) | 件数 | (患者数) | 件数 | (患者数) | 件数 | (患者数) | 件数 | (患者数) |
| 合計 | 112 | (1,884) | 94 | (2,367) | 110 | (2,703) | 77 | (934) | 118 | (2,849) | 102.2 | (2147.4) |
| 1月 | 10 | (96) | 4 | (211) | 14 | (214) | 8 | (72) | 13 | (240) | 9.8 | (166.6) |
| 2月 | 1 | (10) | 2 | (20) | 6 | (95) | 6 | (87) | 6 | (146) | 4.2 | (71.6) |
| 3月 | 3 | (45) | 3 | (66) | 2 | (3) | 2 | (13) | 6 | (215) | 3.2 | (68.4) |
| 4月 | 6 | (33) | 6 | (661) | 8 | (200) | 5 | (68) | 9 | (76) | 6.8 | (207.6) |
| 5月 | 6 | (297) | 10 | (395) | 8 | (404) | 1 | (66) | 8 | (1,165) | 6.6 | (465.4) |
| 6月 | 12 | (133) | 9 | (134) | 9 | (283) | 10 | (116) | 7 | (46) | 9.4 | (142.4) |
| 7月 | 19 | (351) | 10 | (110) | 18 | (195) | 18 | (248) | 21 | (160) | 17.2 | (212.8) |
| 8月 | 23 | (339) | 19 | (146) | 20 | (880) | 11 | (98) | 19 | (130) | 18.4 | (318.6) |
| 9月 | 19 | (314) | 18 | (406) | 4 | (57) | 2 | (17) | 8 | (97) | 10.2 | (178.2) |
| 10月 | 6 | (43) | 5 | (104) | 12 | (205) | 5 | (26) | 6 | (162) | 6.8 | (108.0) |
| 11月 | 5 | (68) | 4 | (46) | 4 | (39) | 2 | (13) | 6 | (183) | 4.2 | (69.8) |
| 12月 | 2 | (155) | 4 | (68) | 5 | (128) | 7 | (110) | 9 | (229) | 5.4 | (138.0) |

・過去5年間（平成10年～14年）月別食中毒発生件数グラフ



・過去5年間（平成10年～14年）月別食中毒患者数グラフ



▲平成10年 *平成11年 +平成12年 ▲平成13年 ◆平成14年 ■平成10年～14年の平均

イ 原因食品別食中毒発生状況

| | | 平成10年 | | 平成11年 | | 平成12年 | | 平成13年 | | 平成14年 | |
|----------------|---------|-------|-----------|-------|-----------|-------|-----------|-------|---------|-------|-----------|
| | | 件数 | (患者数) | 件数 | (患者数) | 件数 | (患者数) | 件数 | (患者数) | 件数 | (患者数) |
| 合 計 | | 112 | (1,884) | 94 | (2,367) | 110 | (2,703) | 77 | (934) | 118 | (2,849) |
| 魚介類 | 貝 類 | 8 | (104) | 2 | (28) | 12 | (158) | 11 | (123) | 14 | (336) |
| | ふ ぐ | | | | | 2 | (3) | 2 | (2) | | |
| | そ の 他 | 5 | (103) | 4 | (72) | 3 | (144) | 3 | (69) | 7 | (33) |
| | 魚介類加工品 | | | 2 | (29) | | | | | | |
| 肉類及びその加工品 | | 4 | (17) | | | 3 | (58) | 5 | (77) | 8 | (52) |
| 卵類及びその加工品 | | 1 | (101) | 1 | (98) | | | | | 3 | (35) |
| 穀類及びその加工品 | | 4 | (27) | 1 | (10) | 1 | (4) | 3 | (8) | 3 | (8) |
| その加工品 野菜類及び | き の こ 類 | 2 | (17) | | | 1 | (6) | | | | |
| | そ の 他 | 1 | (18) | 1 | (3) | 1 | (16) | 3 | (19) | | |
| 菓 子 類 | | 1 | (3) | 3 | (256) | 1 | (2) | 1 | (35) | 1 | (2) |
| 複 合 調 理 食 品 | | 10 | (266) | 3 | (272) | 2 | (11) | 3 | (49) | 1 | (887) |
| す し 類 | | 9 | (100) | 5 | (29) | 5 | (88) | 1 | (16) | 4 | (105) |
| そ の 他 | | 39 | (1,040) | 40 | (1,387) | 52 | (2,159) | 27 | (506) | 57 | (1,359) |
| 不 明 | | 28 | (88) | 32 | (183) | 27 | (54) | 18 | (30) | 20 | (32) |

ウ 病因物質別食中毒発生状況

| | | 平成10年 | | 平成11年 | | 平成12年 | | 平成13年 | | 平成14年 | |
|------------------------|--|-------|-----------|-------|-----------|-------|-----------|-------|---------|-------|-----------|
| | | 件数 | (患者数) | 件数 | (患者数) | 件数 | (患者数) | 件数 | (患者数) | 件数 | (患者数) |
| 合 計 | | 112 | (1,884) | 94 | (2,367) | 110 | (2,703) | 77 | (934) | 118 | (2,849) |
| サルモネラ | | 21 | (175) | 27 | (317) | 19 | (254) | 15 | (206) | 9 | (66) |
| 腸炎ビブリオ | | 41 | (712) | 24 | (308) | 26 | (316) | 16 | (230) | 23 | (215) |
| 腸炎ビブリオ及び エロモナス・ソブリア | | | | | | | | | | 1 | (1) |
| ナグビブリオ | | | | | | | | | | 1 | (1) |
| プレシオモナス・ シゲロイデス | | | | | | | | | | 1 | (1) |
| カンピロバクター | | 3 | (41) | 14 | (201) | 15 | (153) | 11 | (107) | 25 | (185) |
| 黄色ブドウ球菌 | | 7 | (104) | 4 | (51) | 9 | (162) | 4 | (20) | 6 | (26) |
| 下痢原性大腸菌 | | 4 | (178) | 4 | (725) | 2 | (755) | 2 | (49) | 1 | (176) |
| 腸管出血性大腸菌 | | 5 | (5) | | | 3 | (6) | 3 | (5) | 1 | (2) |
| ウェルシュ菌 | | 4 | (188) | 1 | (197) | 4 | (195) | 1 | (26) | 5 | (1,038) |
| セレウス菌 | | 4 | (24) | 1 | (5) | 1 | (3) | 1 | (2) | 2 | (7) |
| ボツリヌス菌 | | 1 | (18) | 1 | (1) | | | | | | |
| 小型球形ウイルス | | 13 | (162) | 11 | (506) | 21 | (651) | 17 | (228) | 29 | (853) |
| A型肝炎ウイルス | | | | | | | | | | 1 | (22) |
| 小型球形ウイルス及び A型肝炎ウイルス | | | | | | | | | | 1 | (78) |
| 化 学 物 質 | | 2 | (35) | | | 2 | (134) | 4 | (57) | 3 | (15) |
| 動物性自然毒 | | | | | | 2 | (3) | 3 | (4) | | |
| 植物性自然毒 | | 2 | (17) | 1 | (3) | 1 | (6) | | | 2 | (7) |
| 寄 生 虫 | | | | | | 2 | (2) | | | | |
| 不 明 | | 5 | (225) | 6 | (53) | 3 | (63) | | | 7 | (156) |

エ 責任の所在別食中毒発生状況

| | 平成10年 | | 平成11年 | | 平成12年 | | 平成13年 | | 平成14年 | | |
|----------|--------|---------|-------|---------|-------|---------|-------|-------|-------|---------|-------|
| | 件数 | (患者数) | 件数 | (患者数) | 件数 | (患者数) | 件数 | (患者数) | 件数 | (患者数) | |
| 合計 | 112 | (1,884) | 94 | (2,367) | 110 | (2,703) | 77 | (934) | 118 | (2,849) | |
| 飲食店 | 一般 | 33 | (604) | 28 | (585) | 37 | (534) | 32 | (489) | 50 | (828) |
| | すし | 13 | (209) | 6 | (48) | 6 | (74) | 2 | (21) | 7 | (143) |
| | 仕出し | 5 | (257) | 8 | (569) | 5 | (900) | 5 | (182) | 3 | (177) |
| | 弁当 | 3 | (128) | 1 | (70) | 4 | (352) | 3 | (26) | 4 | (923) |
| | 旅館・ホテル | 3 | (176) | 1 | (11) | 3 | (80) | 1 | (25) | 1 | (18) |
| | 屋形船 | 3 | (45) | | | 2 | (34) | | | | |
| | そうざい | 1 | (9) | 1 | (16) | 1 | (84) | | | 1 | 8 |
| 給食団 | 要許可 | | | 2 | (371) | 5 | (270) | 1 | (26) | 4 | (212) |
| | 届出 | 8 | (210) | 3 | (134) | 3 | (87) | | | 2 | 73 |
| 製造業及び加工業 | | | 2 | 223 | 1 | (2) | 1 | (1) | 2 | (17) | |
| 販売業 | 2 | (56) | 1 | (7) | 2 | (16) | 1 | (2) | | | |
| 家庭 | 13 | (63) | 5 | (19) | 7 | (37) | 6 | (20) | 9 | (35) | |
| その他 | 2 | (64) | 2 | (119) | 2 | (4) | 2 | (40) | 6 | (76) | |
| 不明 | 26 | (63) | 33 | (193) | 30 | (103) | 23 | (102) | 28 | (325) | |

オ 患者数が100名を超えた食中毒事件一覧

| 発生年月日 | 患者数 | 病因物質 | 責任の所在 | 原因食品 | 発生要因等 | 担当保健所 |
|----------|-----|-------------|-----------|-----------|---|-------|
| H10.5.14 | 180 | 不明 | 飲食店(仕出し) | 仕出し弁当 | 設備の清掃状況は不良で、製造能力を超えた注文を受け入れた。 | 秋川 |
| 5.22 | 101 | サルモネラ | 飲食店(ホテル) | 卵料理 | 前日に割り置いた鶏卵を使用した。 | 中央 |
| 12.12 | 122 | 下痢原性大腸菌 | 飲食店(一般) | 会食料理 | 大量調理されたエビリソース炒めが加熱不十分であった。 | 四谷 |
| H11.1.29 | 197 | ウェルシュ菌 | 飲食店(仕出し) | 牛肉と玉ねぎの煮物 | 前日に調理し、10時間近く室温放置した。 | 池袋 |
| 4.7 | 183 | 下痢原性大腸菌 | 飲食店(仕出し) | 仕出し弁当 | 検査の一部から下痢原性大腸菌が検出されたが、食器の洗浄方法等、他の要因も考えられた。 | 足立 |
| 4.22 | 342 | 下痢原性大腸菌 | 集団給食(要許可) | 事業所の給食 | 未殺菌の井戸水を使用していた。 | 八王子 |
| 5.28 | 215 | 小型球形ウイルス | 菓子製造業 | ケーキ | 参考食品のケーキからSRSVが検出され、当日製造されたケーキも同様の汚染を受けたものと推定された。 | 本所 |
| 9.8 | 117 | 下痢原性大腸菌 | 飲食店(一般) | 事業所の給食 | 洗浄設備が不十分な青果店で製造された漬物が疑われた。 | みなと |
| H12.5.20 | 311 | 小型球形ウイルス | 飲食店(弁当) | 調理パン | 従業員2名のふん便からSRSVが検出され、手指を介しての汚染が考えられた。 | 池袋 |
| 6.13 | 102 | 腸炎ビブリオ | 飲食店(そば) | わかめ及びかまぼこ | 冷凍エビを解凍時のドリップ水がそば類の具材を汚染した。 | 千代田 |
| 8.29 | 754 | 下痢原性大腸菌 | 飲食店(仕出し) | 仕出し弁当 | 施設の清掃、消毒が不良な上、下痢を呈した従業員が調理従事していた。 | 長崎 |
| 10.18 | 127 | 化学物質(ヒスタミン) | 集団給食(要許可) | 伊しの蒲焼 | すでにヒスタミンの産生された伊しの開きを使用した。 | 日本橋 |
| 12.20 | 101 | ウェルシュ菌 | 飲食店(一般) | 蒸鶏及び中国麩 | 長時間調味液に漬け込んだ料理を加熱せずに提供した。 | 多摩立川 |

平成13年は患者数100名を超える食中毒事件の発生はなかった。

| 発生年月日 | 患者数 | 病因物質 | 責任の所在 | 原因食品 | 発生要因等 | 担当保健所 |
|------------|-----|----------|-----------|-----------|---|-------|
| H14. 5. 22 | 176 | 下痢原性大腸菌 | 不明 | 旅行中の食事 | 不明 | 練馬区 |
| 5. 30 | 887 | ウェルシュ菌 | 飲食店(弁当) | 海老のフリース炒め | 原材料の加熱殺菌が不十分であったため菌が残存し、その後急速冷却が行われず、調理から喫食にいたるまで半日以上時間が経過したことにより、菌が増殖したと考えられた。 | 江東区 |
| 10. 17 | 121 | 不明 | 集団給食(要許可) | 学生寮の食事 | 患者検便より高率にプロビデンシア・アルカリファシエンスが検出されたが、病原性について未知な部分が多いため、病因物質として特定することができなかった。 | 多摩立川 |
| 11. 21 | 106 | 小型球形ウイルス | 飲食店(仕出し) | 仕出し弁当 | SRSVに不顕性感染した調理従事者からの二次汚染が原因と考えられた。 | 池袋 |
| 12. 6 | 130 | 小型球形ウイルス | 飲食店(一般) | 会食料理 | SRSVに感染した調理従事者からの二次汚染が原因と考えられた。 | 池袋 |

(3) 平成14年の食中毒発生状況

ア 月別食中毒発生状況（前年及び平年との比較）

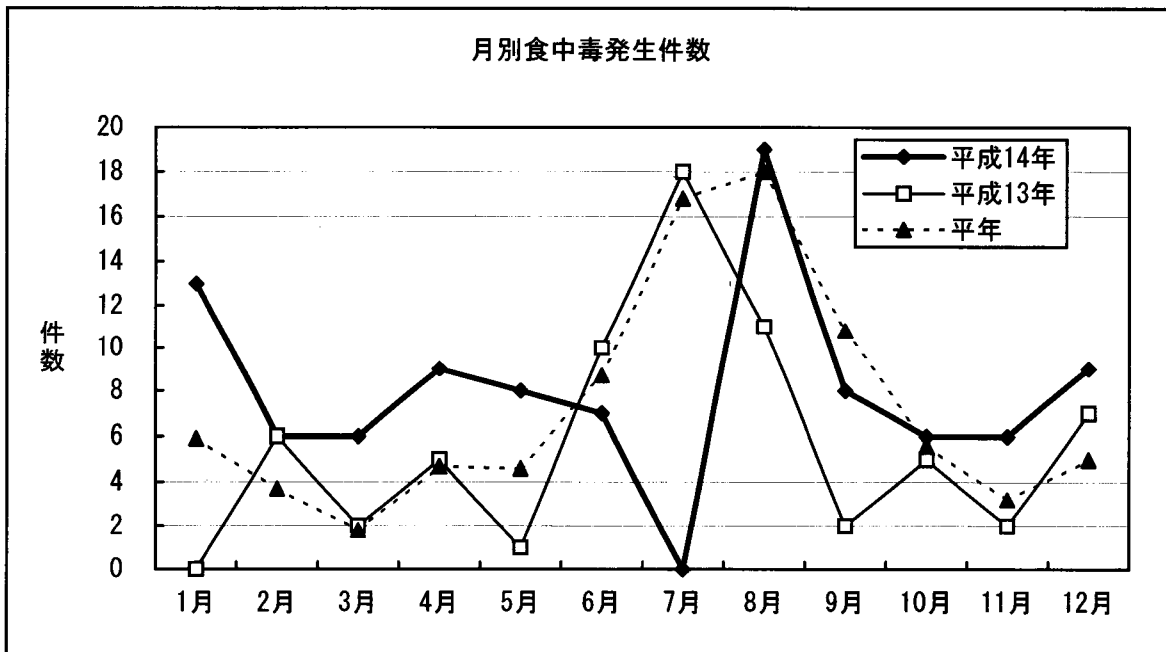
| 区分 月 年 | | 発生件数 | | | 患者数 | | |
|-----------|--|-------|-------|------|--------|-------|-------|
| | | 平成14年 | 平成13年 | 平年 | 平成14年 | 平成13年 | 平年 |
| 累計 | | 118* | 77* | 88.8 | 2,849* | 934* | 1,941 |
| 1月 | | 13 | 8* | 5.9 | 240 | 72* | 101 |
| 2月 | | 6 | 6 | 3.7 | 146 | 87 | 106 |
| 3月 | | 6 | 2 | 1.8 | 215 | 13 | 57 |
| 4月 | | 9 | 5 | 4.7 | 76 | 68 | 145 |
| 5月 | | 8 | 1 | 4.6 | 1,165 | 66 | 209 |
| 6月 | | 7 | 10 | 8.7 | 46 | 116 | 232 |
| 7月 | | 21* | 18 | 16.8 | 160* | 248 | 237 |
| 8月 | | 19 | 11 | 18.0 | 130 | 98 | 378 |
| 9月 | | 8 | 2 | 10.8 | 97 | 17 | 241 |
| 10月 | | 6 | 5 | 5.6 | 162 | 26 | 92 |
| 11月 | | 6 | 2 | 3.2 | 183 | 13 | 53 |
| 12月 | | 9 | 7 | 5.0 | 229 | 110 | 91 |

注1 平年とは最近10年間（平成4年から平成13年まで）の平均値

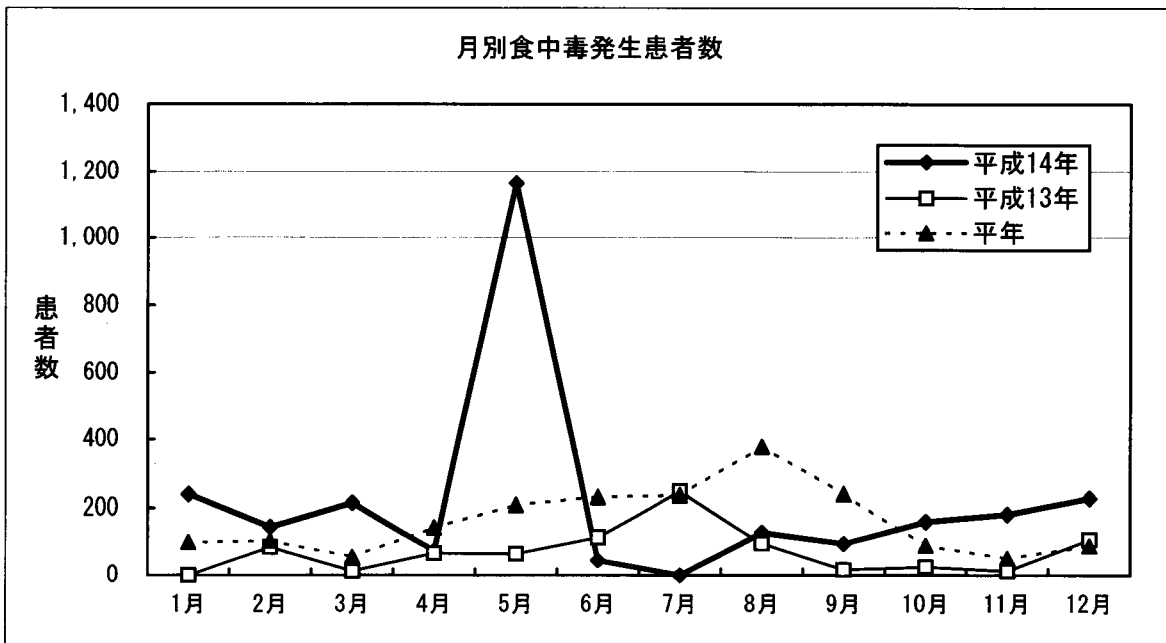
注2 平年の数値は末尾を四捨五入しているため、累計と1月から12月までの合計値は一致しないことがある。

※平成13年及び平成14年には、原因の所在が「国内外不明」の1事例（患者数1）を含む。厚生労働省の統計としては、「国内外不明」の事例として計上している。

月別食中毒発生件数グラフ



月別食中毒患者数グラフ



イ 原因食品別食中毒発生状況

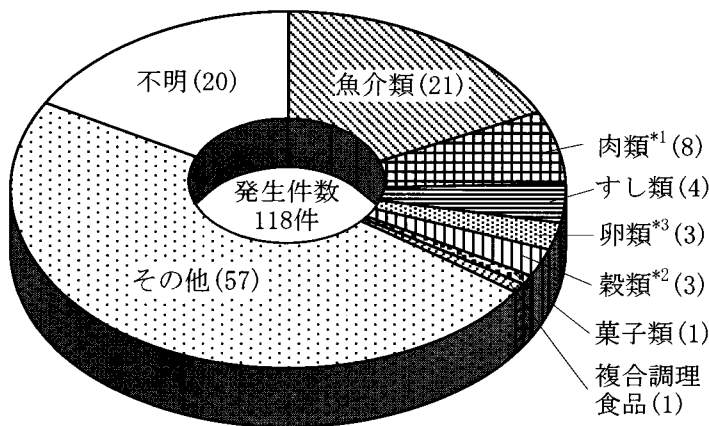
| 発生状況 原因食品 | | 件数 | 患者数 | 構成比 (%) | | 備 考 |
|--------------|-------|-----|-------|---------|-------|---|
| | | | | 件数 | 患者数 | |
| 合 計* | | 118 | 2,849 | 100.0 | 100.0 | |
| 魚介類 | 貝 類 | 14 | 336 | 11.9 | 11.8 | 生カキ11件(SRSV)、生カキの酢の物(SRSV)、湯ぶりカキのカクテル(SRSV)、大あさりのグラタン(SRSV) |
| | そ の 他 | 7 | 33 | 5.9 | 1.2 | カジキマグロのムニエル2件(化)、カジキマグロの照り焼き(不明)、シイラの照り焼き(化)、サバの塩焼き(Sta)、シャコ(V.p)、うに(V.p) |
| 肉類及びその加工品 | | 8 | 52 | 6.8 | 1.8 | 鶏肉の刺身4件(Camp)、鶏肉料理2件(Camp)、鶏ササミ肉の串焼き(Camp)、鶏肉の唐揚げ(Sal) |
| 卵類及びその加工品 | | 3 | 35 | 2.5 | 1.2 | 鶏卵(Sal)、厚焼き玉子(Sal)、玉子豆腐(Sal) |
| 穀類及びその加工品 | | 3 | 8 | 2.5 | 0.3 | スパゲッティ(B.c)、カニチャーハン(B.c)、にぎりめし(Sta) |
| 菓 子 類 | | 1 | 2 | 0.8 | 0.1 | クリームパン(Sta) |
| 複 合 調 理 食 品 | | 1 | 887 | 0.8 | 31.1 | 海老のチリソース炒め(C.p) |
| す し 類 | | 4 | 105 | 3.4 | 3.7 | にぎりずし2件(HAV, V.p)、ちらし寿司(V.p)、ちらし寿司弁当(SRSV) |
| そ の 他 | | 57 | 1,359 | 48.3 | 47.7 | 会食料理22件(SRSV 8, Camp 8, V.p 4, SRSV及びHAV, VTEC)、家庭の食事6件(Sal 2, V.p 2, SRSV, Camp)、飲食店の食事5件(V.p 2, SRSV, Camp, 不明)、仕出し弁当5件(V.p 2, C.p 2, SRSV)、旅行中の食事4件(E.c, C.p, Camp, 不明)、弁当3件(Sta 2, SRSV)、病院給食2件(Sta, SRSV)、まかない食(SRSV)、学生寮の食事(不明)、調理実習の食事(Camp)、金目鯛煮付け定食(V.p)、刺身定食(V.p)、まぐろ丼(V.p)、ラーメン(C.p)、松茸せいろ弁当(不明)、トリカブト(植)、クワズイモ(植) |
| 不 明* | | 20 | 32 | 16.9 | 1.1 | 不明20件(V.p 6, Camp 6, Sal 3, 不明2, NAG, P.s, V.p及びA.s) |

(注) 構成比は末尾を四捨五入しているため、合計が100.0%とならない場合がある。

Sal (サルモネラ)、Sta (黄色ブドウ球菌)、V.p (腸炎ビブリオ)、A.s (エロモナス・ソブリア)、NAG (ナグビブリオ)、P.s (プレシオモナス・シゲロイデス)、VTEC (腸管出血性大腸菌)、E.c (下痢原性大腸菌)、C.p (ウェルシュ菌)、B.c (セレウス菌)、Camp (カンピロバクター)、SRSV (小型球形ウイルス)、HAV (A型肝炎ウイルス)、化 (化学物質)、植 (植物性自然毒)

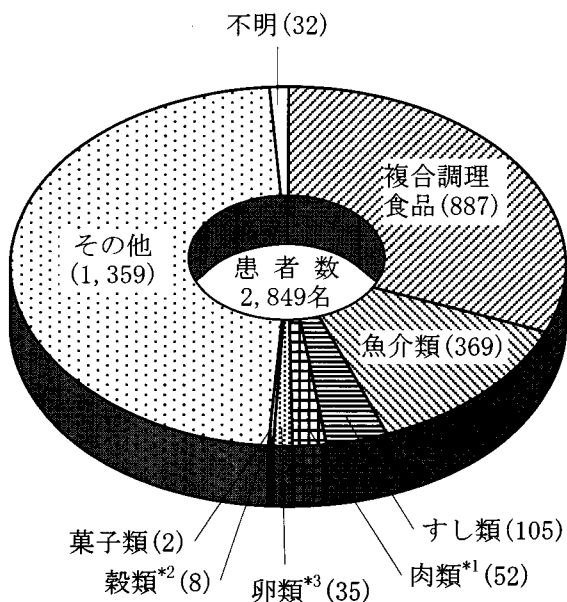
※平成14年には、原因の所在が「国内外不明」の1事例(患者数1)を含む。厚生労働省の統計としては、「国内外不明」の事例として計上している。

原因食品別食中毒発生件数グラフ



| 合 計 | 件 数 | 構成比 |
|----------------------------------|-----|----------|
| | 118 | (100.0%) |
| 魚介類 | 21 | (17.8) |
| 肉類及びその加工品 (肉類* ¹) | 8 | (6.8) |
| すし類 | 4 | (3.4) |
| 卵類及びその加工品 (卵類* ³) | 3 | (2.5) |
| 穀類及びその加工品 (穀類* ²) | 3 | (2.5) |
| 菓子類 | 1 | (0.8) |
| 複合調理食品 | 1 | (0.8) |
| その他 | 57 | (48.3) |
| 不 明 | 20 | (16.9) |

原因食品別食中毒患者数グラフ



| 合 計 | 患者数 | 構成比 |
|----------------------------------|-------|----------|
| | 2,849 | (100.0%) |
| 複合調理食品 | 887 | (31.1) |
| 魚介類 | 369 | (13.0) |
| すし類 | 105 | (3.7) |
| 肉類及びその加工品 (肉類* ¹) | 52 | (1.8) |
| 卵類及びその加工品 (卵類* ³) | 35 | (1.2) |
| 穀類及びその加工品 (穀類* ²) | 8 | (0.3) |
| 菓子類 | 2 | (0.1) |
| その他 | 1,359 | (47.7) |
| 不 明 | 32 | (1.1) |

注) 構成比は四捨五入しているため合計が100.0%にならない場合がある。
また、グラフ上1%以下については実際の割合と異なる。

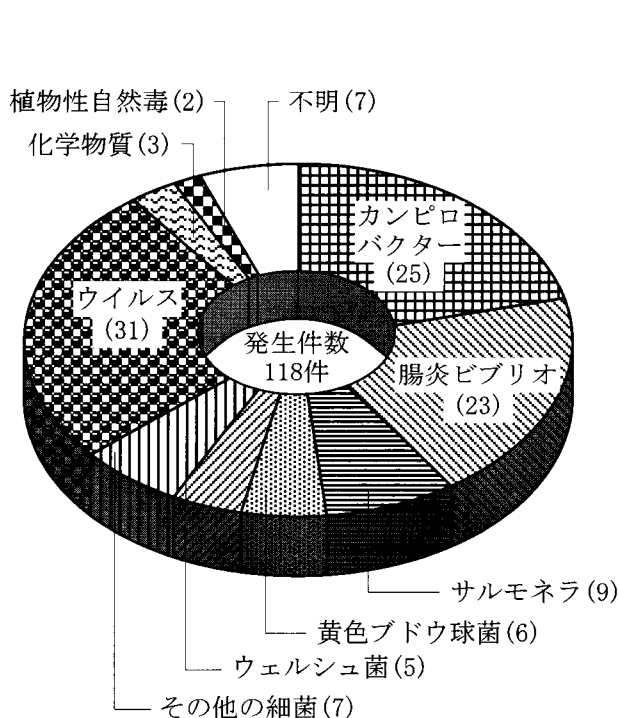
ウ 病因物質別食中毒発生状況

| 発生状況 病因物質 | | 件数 | 患者数 | 構成比 (%) | | 備 考 |
|--------------|--------------------|-----|-------|---------|---|---|
| | | | | 件数 | 患者数 | |
| 合 計* | | 118 | 2,849 | 100.0 | 100.0 | |
| 細菌 | サルモネラ | 9 | 66 | 7.6 | 2.3 | 不明(3)、家庭の食事(2)、玉子豆腐(1)、鶏卵(1)、厚焼き玉子(1)、鶏肉の唐揚げ(1) |
| | 黄色ブドウ球菌 | 6 | 26 | 5.1 | 0.9 | 弁当(2)、病院給食(1)、クリームパン(1)、サバの塩焼き(1)、にぎりめし(1) |
| | 腸炎ビブリオ | 23 | 215 | 19.5 | 7.5 | 不明(6)、会食料理(4)、飲食店の食事(2)、家庭の食事(2)、仕出し弁当(2)、刺身定食(1)、にぎりずし(1)、ちらし寿司(1)、金目鯛煮付け定食(1)、まぐろ丼(1)、うに(1)、シャコ(1) |
| | 腸炎ビブリオ及びエロモナス・ソブリア | 1 | 1 | 0.8 | 0.0 | 不明(1) |
| | ナグビブリオ | 1 | 1 | 0.8 | 0.0 | 不明(1) |
| | プレシオモナス・シゲロイデス* | 1 | 1 | 0.8 | 0.0 | 不明(1) |
| | 腸管出血性大腸菌 | 1 | 2 | 0.8 | 0.1 | 会食料理(1) |
| | 下痢原性大腸菌 | 1 | 176 | 0.8 | 6.2 | 旅行中の食事(1) |
| | ウェルシュ菌 | 5 | 1,038 | 4.2 | 36.4 | 仕出し弁当(2)、旅行中の食事(1)、海老のチリソース炒め(1)、ラーメン(1) |
| | セレウス菌 | 2 | 7 | 1.7 | 0.2 | スパゲッティ(1)、カニチャーハン(1) |
| カンピロバクター | 25 | 185 | 21.2 | 6.5 | 会食料理(8)、不明(6)、鶏肉の刺身(4)、鶏肉料理(2)、飲食店の食事(1)、家庭の食事(1)、調理実習の食事(1)、旅行中の食事(1)、鶏ササミ肉の串焼き(1) | |
| ウイルス | 小型球形ウイルス | 29 | 853 | 24.6 | 29.9 | 生カキ(11)、会食料理(8)、飲食店の食事(1)、家庭の食事(1)、仕出し弁当(1)、弁当(1)、病院給食(1)、まかない食(1)、ちらし寿司弁当(1)、生カキの酢の物(1)、湯ぶりカキのカクテル(1)、大あさりのグラタン(1) |
| | A型肝炎ウイルス | 1 | 22 | 0.8 | 0.8 | にぎりずし(1) |
| | 小型球形ウイルス及びA型肝炎ウイルス | 1 | 78 | 0.8 | 2.7 | 会食料理(1) |
| 化学物質 | 3 | 15 | 2.5 | 0.5 | カジキマグロのムニエル(2)、シイラの照り焼き(1) | |
| 植物性自然毒 | 2 | 7 | 1.7 | 0.2 | トリカブト(1)、クワズイモ(1) | |
| 不明 | 7 | 156 | 5.9 | 5.5 | 不明(2)、飲食店の食事(1)、旅行中の食事(1)、学生寮の食事(1)、松茸せいろ弁当(1)、カジキマグロの照り焼き(1) | |

(注) 構成比は末尾を四捨五入しているため、合計が100.0%とならない場合がある。

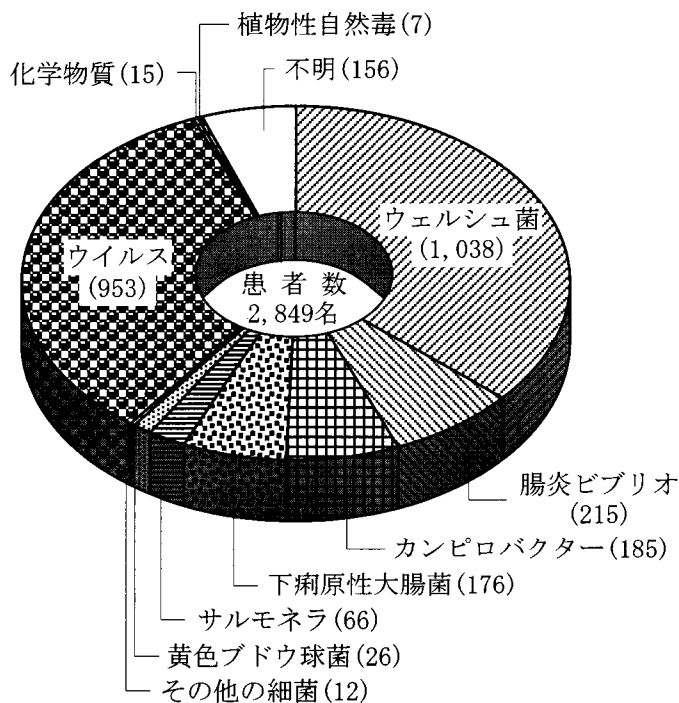
※平成14年には、原因の所在が「国内外不明」の1事例(患者数1)を含む。厚生労働省の統計としては、「国内外不明」の事例として計上している。

病因物質別食中毒発生件数グラフ



| 合計 | 件数 | 構成比 |
|----------|----|----------|
| カンピロバクター | 25 | (21.2) |
| 腸炎ビブリオ | 23 | (19.5) |
| サルモネラ | 9 | (7.6) |
| 黄色ブドウ球菌 | 6 | (5.1) |
| ウェルシュ菌 | 5 | (4.2) |
| その他の細菌 | 7 | (5.9) |
| ウイルス | 31 | (26.3) |
| 化学物質 | 3 | (2.5) |
| 植物性自然毒 | 2 | (1.7) |
| 不明 | 7 | (5.9) |

病因物質別食中毒患者数グラフ



| 合計 | 患者数 | 構成比 |
|----------|-------|----------|
| ウェルシュ菌 | 1,038 | (36.4) |
| 腸炎ビブリオ | 215 | (7.5) |
| カンピロバクター | 185 | (6.5) |
| 下痢原性大腸菌 | 176 | (6.2) |
| サルモネラ | 66 | (2.3) |
| 黄色ブドウ球菌 | 26 | (0.9) |
| その他の細菌 | 12 | (0.4) |
| ウイルス | 953 | (33.5) |
| 化学物質 | 15 | (0.5) |
| 植物性自然毒 | 7 | (0.2) |
| 不明 | 156 | (5.5) |

注) 構成比は四捨五入しているため合計が100.0%にならない場合がある。
また、グラフ上1%以下については実際の割合と異なる。

エ 責任の所在別食中毒発生状況

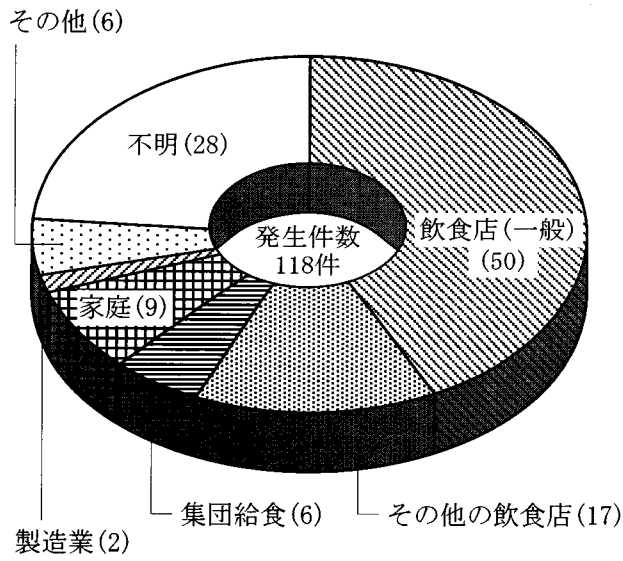
| 発生状況 | | 件数 | 患者数 | 構成比(%) | | 備考 |
|------------------|---------|-----|-------|--------|-------|---|
| | | | | 件数 | 患者 | |
| 責任の所在 | | | | | | |
| 合計* | | 118 | 2,849 | 100.0 | 100.0 | |
| 飲 食 店 | 一 般 | 50 | 828 | 42.4 | 29.1 | 会食料理18件(Camp 8, SRSV 5, V. p 3, VTEC 1, SRSV及びHAV)、生カキ9件(SRSV)、飲食店の食事4件(V. p, Camp, SRSV, 不明)、鶏肉の刺身4件(Camp)、仕出し弁当2件(V. p)、刺身定食(V. p)、金目鯛煮付け定食(V. p)、しゃも(V. p)、まぐろ丼(V. p)、鶏肉料理(Camp)、鶏ササミ肉の串焼き(Camp)、生カキの酢の物(SRSV)、大あさりのグラタン(SRSV)、玉子豆腐(Sal)、サバの塩焼き(Sta)、ラーメン(C. p)、シイラの照り焼き(化)、カジキマグロの照り焼き(不明) |
| | す し | 7 | 143 | 5.9 | 5.0 | 会食料理2件(V. p, SRSV)、にぎりずし2件(V. p, HAV)、飲食店の食事(V. p)、ちらし寿司(V. p)、ちらし寿司弁当(SRSV) |
| | 仕 出 し | 3 | 177 | 2.5 | 6.2 | 仕出し弁当3件(C. p 2, SRSV) |
| | 弁 当 | 4 | 923 | 3.4 | 32.4 | 弁当2件(Sta, SRSV)、海老のチリソース炒め(C. p)、松茸せいろ弁当(不明) |
| | そ ば | 1 | 14 | 0.8 | 0.5 | 会食料理(SRSV) |
| | そ う ざ い | 1 | 8 | 0.8 | 0.3 | 鶏肉の唐揚げ(Sal) |
| | 旅館・ホテル | 1 | 18 | 0.8 | 0.6 | 会食料理(SRSV) |
| 集 団 給 食 | 要 許 可 | 4 | 212 | 3.4 | 7.4 | カジキマグロのムニエル2件(化)、湯ぶりカキのカクテル(SRSV)、学生寮の食事(不明) |
| | 病 院 | 2 | 73 | 1.7 | 2.6 | 病院給食2件(Sta, SRSV) |
| 製 造 業 | 菓 子 | 1 | 2 | 0.8 | 0.1 | クリームパン(Sta) |
| | そ う ざ い | 1 | 15 | 0.8 | 0.5 | 厚焼き玉子(Sal) |
| 家 庭 | | 9 | 35 | 7.6 | 1.2 | 家庭の食事6件(Sal 2, V. p 2, Camp, SRSV)、鶏卵(Sal)、うに(V. p)、スパゲッティ(B. c) |
| そ の 他 | | 6 | 76 | 5.1 | 2.7 | 調理実習の食事(Camp)、鶏肉料理(Camp)、まかない食(SRSV)、生カキ(SRSV)、トリカブト(植)、クワズイモ(植) |
| 不 明* | | 28 | 325 | 23.7 | 11.4 | 不明20件(V. p 6, Camp 6, Sal 3, 不明2, NAG, P. s, V. p及びA. s)、旅行中の食事4件(C. p, Camp, E. c, 不明)、弁当(Sta)、にぎりめし(Sta)、カニチャーハン(B. c)、生カキ(SRSV) |

(注) 構成比は末尾を四捨五入しているため、合計が100.0%とならない場合がある。

Sal (サルモネラ)、Sta (黄色ブドウ球菌)、V. p (腸炎ビブリオ)、A. s (エロモナス・ソブリア)、NAG (ナグビブリオ)、P. s (プレシオモナス・シゲロイデス)、VTEC (腸管出血性大腸菌)、E. c (下痢原性大腸菌)、C. p (ウェルシュ菌)、B. c (セレウス菌)、Camp (カンピロバクター)、SRSV (小型球形ウイルス)、HAV (A型肝炎ウイルス)、化 (化学物質)、植 (植物性自然毒)

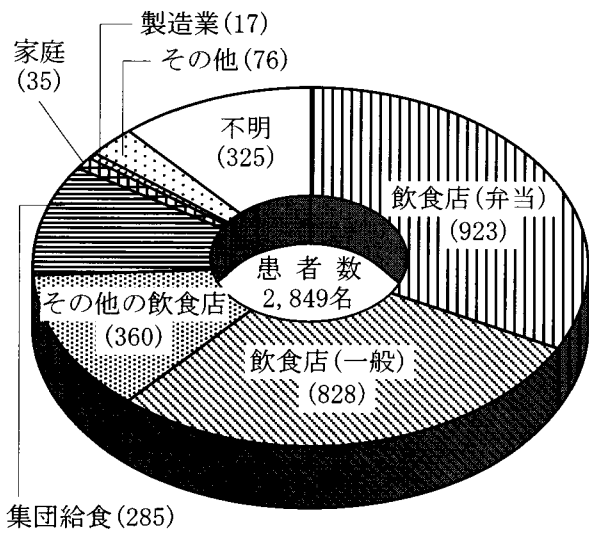
※平成14年には、原因の所在が「国内外不明」の1事例(患者数1)を含む。厚生労働省の統計としては、「国内外不明」の事例として計上している。

責任の所在別食中毒発生件数グラフ



| 責任の所在 | 件数 | 構成比 |
|---------|-----|----------|
| 合計 | 118 | (100.0%) |
| 飲食店(一般) | 50 | (42.4) |
| その他の飲食店 | 17 | (14.4) |
| 集団給食 | 6 | (5.1) |
| 家庭 | 9 | (7.6) |
| 製造業 | 2 | (1.7) |
| その他 | 6 | (5.1) |
| 不明 | 28 | (23.7) |

責任の所在別食中毒患者数グラフ



| 責任の所在 | 患者数 | 構成比 |
|---------|-------|----------|
| 合計 | 2,849 | (100.0%) |
| 飲食店(弁当) | 923 | (32.4) |
| 飲食店(一般) | 828 | (29.1) |
| その他の飲食店 | 360 | (12.6) |
| 集団給食 | 285 | (10.0) |
| 家庭 | 35 | (1.2) |
| 製造業 | 17 | (0.6) |
| その他 | 76 | (2.7) |
| 不明 | 325 | (11.4) |

注) 構成比は四捨五入しているため合計が100.0%にならない場合がある。
また、グラフ上1%以下については実際の割合と異なる。

(4) 月別、食品別食中毒発生状況

| 食品名 | | 月 | 1月 | 2月 | 3月 | 4月 | 5月 | 6月 |
|-------------------|------------------|---------------------------------------|-------------|--------------------|-------------------------|-----------|---------------------------|------------|
| | | 件数 (患者数) | 13 (240) | 6 (146) | 6 (215) | 9 (76) | 8 (1,165) | 7 (46) |
| 魚介類 加工品及び | 生カキ | SRSV 3(64) SRSV 1(14) SRSV 1(7) | SRSV 3(49) | | | | SRSV 1(8) | |
| | 生カキの酢の物 | SRSV 1(26) | | | | | | |
| | 湯ぶりカキのカクテル | | SRSV 1(81) | | | | | |
| | 大あさりのグラタン | | | SRSV 1(26) | | | | |
| | カジキマグロのムニエル | | | | | | | |
| | カジキマグロの照り焼き | | | | | | | |
| | シイラの照り焼き | | | | | | | |
| | サバの塩焼き | | | | | | | |
| | シヤ | | | | | | | |
| | うに | | | | | | | |
| 肉類 ⁽¹⁾ | 鶏肉の刺身 | | | | | | Camp 1(3) | |
| | 鶏肉料理 | | | | | | | Camp 1(11) |
| | 鶏ササミ肉の串焼き | | | | | | | Camp 1(3) |
| | 鶏肉の唐揚げ | | | | | | | Sal 1(8) |
| 卵類 ⁽²⁾ | 鶏卵 | | | | | | | |
| | 厚焼き玉子 玉子豆腐 | | | | | | | |
| 穀類 ⁽³⁾ | スバゲッテイ | | | | | | B. c 1(4) | |
| | カニチャーハン にぎりめし | | | | | | | |
| 菓子類 | クリームパン | | | | | Sta 1(2) | | |
| 複合 ⁽⁴⁾ | 海老のチリソース炒め | | | | | | C. p 1(887) | |
| すし類 | にぎりずし | | | | HAV 1(22) | | | |
| | ちらし寿司 ちらし寿司弁当 | SRSV 1(79) | | | | | | |
| その他 | 会食料理 | SRSV 1(9) | SRSV 1(10) | SRSV及びHAV 1(78) | Camp 1(11) SRSV 1(5) | | Camp 3(23) | |
| | | | SRSV 1(6) | | | | | |
| | | | | SRSV 1(14) | | | | |
| | | | | SRSV 1(18) | | | | |
| | 家庭の食事 | Sal 1(5) SRSV 1(4) | | | Camp 1(4) | | | |
| | 飲食店の食事 | SRSV 1(18) | | | Camp 1(4) | | | |
| | 仕出し弁当 | | | | | | C. p 1(27) | |
| | 旅行中の食事 | 不明 1(4) | | | | | E. c 1(176) Camp 1(30) | |
| | 弁当 | | | | | | SRSV 1(30) | |
| | 病院給食 | | | SRSV 1(57) | | | | |
| | まかない食 | | | | | | | |
| | 学生寮の食事 | | | | | | | |
| | 調理実習の食事 | | | | Camp 1(38) | | | |
| | 金目鯛煮付け定食 | | | | | | | |
| | 刺身定食 | | | | | | | |
| | まぐろ丼 | | | | | | | |
| ラーメン | C. p 1(10) | | | | | | | |
| 松茸せいり弁当 | | | | | | | | |
| トリカブト | | | | | 植 1(5) | | | |
| クワズイモ | | | | | | | | |
| 不明 | | | | | Sal 1(5) Camp 1(2) | | NAG 1(1) | |

(1) 肉類及びその加工品

(2) 卵類及びその加工品

(3) 穀類及びその加工品

(4) 複合調理食品

| 7月 | 8月 | 9月 | 10月 | 11月 | 12月 | 合計 | 施設別 |
|---|-------------------------|------------------------|------------|----------------------------------|----------------------|---------|--------------|
| 21 | 19 | 8 | 6 | 6 | 9 | 118 | |
| (160) | (130) | (97) | (162) | (183) | (229) | (2,849) | |
| | | | | | SRSV 2(61) | 9(182) | 飲食店 (一般) |
| | | | | | | 1(14) | その他 (学生寮) |
| | | | | | | 1(7) | 不明 |
| | | | | | | 1(26) | 飲食店 (一般) |
| | | | | | | 1(81) | 集団給食 (要許可) |
| | | | | | | 1(26) | 飲食店 (一般) |
| 化 2(10) | | | | | | 2(10) | 集団給食 (要許可) |
| | | | 不明 1(7) | | | 1(7) | 飲食店 (一般) |
| | | | 化 1(5) | | | 1(5) | 飲食店 (一般) |
| Sta 1(2) | | | | | | 1(2) | 飲食店 (一般) |
| | V. p 1(8) | | | | | 1(8) | 飲食店 (一般) |
| | V. p 1(1) | | | | | 1(1) | 家庭 |
| Camp 1(3) | | | Camp 2(18) | | | 4(24) | 飲食店 (一般) |
| | Camp 1(6) | | | | | 1(6) | 飲食店 (一般) |
| | | | | | | 1(11) | その他 (調理実習室) |
| | | | | | | 1(3) | 飲食店 (一般) |
| | | | | | | 1(8) | 飲食店 (そうざい) |
| | Sal 1(3) | | | | | 1(3) | 家庭 |
| | Sal 1(15) | | | | | 1(15) | そうざい製造業 |
| | | Sal 1(17) | | | | 1(17) | 飲食店 (一般) |
| | | | | | | 1(4) | 家庭 |
| | B. c 1(3) | | | | | 1(3) | 不明 |
| | | Sta 1(1) | | | | 1(1) | 不明 |
| | | | | | | 1(2) | 菓子製造業 |
| | | | | | | 1(887) | 飲食店 (弁当) |
| V. p 1(2) | | | | | | 2(24) | 飲食店 (すし) |
| | V. p 1(2) | | | | | 1(2) | 飲食店 (すし) |
| | | | | | | 1(79) | 飲食店 (すし) |
| Camp 2(9) V. p 1(62) VTEC 1(2) | V. p 1(10) Camp 1(9) | V. p 1(5) | | Camp 1(4) | SRSV 2(155) | 18(392) | 飲食店 (一般) |
| | V. p 1(29) | | | | | 2(35) | 飲食店 (すし) |
| | | | | | | 1(14) | 飲食店 (そば) |
| | | | | | | 1(18) | 飲食店 (旅館・ホテル) |
| V. p 1(2) | V. p 1(1) | | Sal 1(11) | | | 6(27) | 家庭 |
| | 不明 1(17) | V. p 1(22) | | | | 4(61) | 飲食店 (一般) |
| V. p 1(3) | | | | | | 1(3) | 飲食店 (すし) |
| V. p 2(47) | | | | | | 2(47) | 飲食店 (一般) |
| | | C. p 1(44) | | SRSV 1(106) | | 3(177) | 飲食店 (仕出し) |
| | | | | C. p 1(70) | | 4(280) | 不明 |
| Sta 1(3) | | | | | | 2(33) | 飲食店 (弁当) |
| Sta 1(2) | | | | | | 1(2) | 不明 |
| | Sta 1(16) | | | | | 2(73) | 集団給食 (病院) |
| | | | | | SRSV 1(6) | 1(6) | その他 (事業場) |
| | | | 不明 1(121) | | | 1(121) | 集団給食 (要許可) |
| | | | | | | 1(38) | その他 (調理実習室) |
| V. p 1(6) | | | | | | 1(6) | 飲食店 (一般) |
| | V. p 1(2) | | | | | 1(2) | 飲食店 (一般) |
| | | V. p 1(4) | | | | 1(4) | 飲食店 (一般) |
| | | | | | | 1(10) | 飲食店 (一般) |
| | 不明 1(3) | | | | | 1(3) | 飲食店 (弁当) |
| | | | | | | 1(5) | その他 (野外) |
| | | | | | 植 1(2) | 1(2) | その他 (野外) |
| V. p 2(4) Camp 1(1) P. s 1(1) V. p 及び A. s 1(1) | V. p 3(4) Sal 1(1) | Camp 1(3) V. p 1(1) | | Sal 1(1) 不明 1(1) Camp 1(1) | Camp 2(2) 不明 1(3) | 20(32) | 不明 |

(5) 責任の所在別、月別、病因物質別食中毒発生状況

| | | 1月 | 2月 | 3月 | 4月 | 5月 | 6月 | 7月 | 8月 | 9月 | 10月 |
|----------|------------------------|--------------------------|------------|----------------------------------|-------------------------|--------------------------|------------|---|-------------------------------------|-----------------------------------|---------------------------------|
| 飲食店 | 一般 | SRSV 6(117) C.p 1(10) | SRSV 4(59) | SRSV及びHAV 1(78) SRSV 1(26) | Camp 2(15) SRSV 1(5) | SRSV 1(8) Camp 1(3) | Camp 4(26) | V.p 4(115) Camp 3(12) Sta 1(2) VTEC 1(2) | V.p 3(20) Camp 2(15) 不明 1(17) | V.p 3(31) Sal 1(17) | Camp 2(18) 不明 1(7) 化 1(5) |
| | すし | SRSV 1(79) | SRSV 1(6) | HAV 1(22) | | | | V.p 2(5) | V.p 2(31) | | |
| | 仕出し | | | | | C.p 1(27) | | | | C.p 1(44) | |
| | 弁当 | | | | | C.p 1(887) SRSV 1(30) | | Sta 1(3) | 不明 1(3) | | |
| | そば | | | SRSV 1(14) | | | | | | | |
| | そうざい | | | | | | Sal 1(8) | | | | |
| | 旅館・ホテル | | | SRSV 1(18) | | | | | | | |
| 集団給食 | | SRSV 1(81) | SRSV 1(57) | | | | | 化 2(10) | Sta 1(16) | | 不明 1(121) |
| 製造業 | | | | | Sta 1(2) | | | | Sal 1(15) | | |
| 家庭 | Sal 1(5) SRSV 1(4) | | | | Camp 1(4) | B.c 1(4) | | V.p 1(2) | V.p 2(2) Sal 1(3) | | Sal 1(11) |
| その他 | SRSV 1(14) | | | | Camp 1(38) 植 1(5) | | Camp 1(11) | | | | |
| 不明 | SRSV 1(7) 不明 1(4) | | | | Sal 1(5) Camp 1(2) | E.c 1(176) Camp 1(30) | NAG 1(1) | V.p 2(4) Sta 1(2) Camp 1(1) P.s 1(1) V.p及び A.s1(1) | V.p 3(4) B.c 1(3) Sal 1(1) | Camp 1(3) V.p 1(1) Sta 1(1) | |
| 合計 | 13(240) | 6(146) | 6(215) | 9(76) | 8(1,165) | 7(46) | 21(160) | 19(130) | 8(97) | 6(162) | |
| 細菌 | サルモネラ | 1(5) | | | 1(5) | | 1(8) | | 3(19) | 1(17) | 1(11) |
| | 黄色ブドウ球菌 | | | | 1(2) | | | 3(7) | 1(16) | 1(1) | |
| | 腸炎ビブリオ | | | | | | | 9(126) | 10(57) | 4(32) | |
| | 腸炎ビブリオ及び エロモナス・ソフリア | | | | | | | 1(1) | | | |
| | ナグビブリオ | | | | | | 1(1) | | | | |
| | プレシオモナス・ シゲロイデス | | | | | | | 1(1) | | | |
| | 腸管出血性大腸菌 | | | | | | | 1(2) | | | |
| | 下痢原性大腸菌 | | | | | | 1(176) | | | | |
| | ウェルシュ菌 | 1(10) | | | | | 2(914) | | | 1(44) | |
| | セレウス菌 | | | | | | 1(4) | | 1(3) | | |
| カンピロバクター | | | | 5(59) | 2(33) | 5(37) | 4(13) | 2(15) | 1(3) | 2(18) | |
| ウイルス | 小型球形ウイルス | 10(221) | 6(146) | 4(115) | 1(5) | 2(38) | | | | | |
| | A型肝炎ウイルス | | | 1(22) | | | | | | | |
| | 小型球形ウイルス及び A型肝炎ウイルス | | | 1(78) | | | | | | | |
| 化学物質 | | | | | | | 2(10) | | | 1(5) | |
| 植物性自然毒 | | | | 1(5) | | | | | | | |
| 不明 | 1(4) | | | | | | | 2(20) | | 2(128) | |

| 11月 | 12月 | 合計 | Sal | Sta | V. p | V. p/ A. s | NAG | P. s | VTEC | E. C | C. p | B. c | Camp | SRSV | HAV | SRSV/ HAV | 化 | 植 | 不明 | |
|--|----------------------|------------|-----------|-----------|-------------|---------------|----------|----------|----------|------------|--------------|----------|-------------|-------------|-----------|--------------|-----------|----------|------------|--|
| Camp 1(4) | SRSV 4(216) | 50(828) | 1 (17) | 1 (2) | 10 (166) | | | | 1 (2) | | 1 (10) | | 15 (93) | 17 (431) | | 1 (78) | 1 (5) | | 2 (24) | |
| | | 7(143) | | | 4 (36) | | | | | | | | | 2 (85) | 1 (22) | | | | | |
| SRSV 1(106) | | 3(177) | | | | | | | | | 2 (71) | | | 1 (106) | | | | | | |
| | | 4(923) | | 1 (3) | | | | | | | 1 (887) | | | 1 (30) | | | | | 1 (3) | |
| | | 1(14) | | | | | | | | | | | | 1 (14) | | | | | | |
| | | 1(8) | 1 (8) | | | | | | | | | | | | | | | | | |
| | | 1(18) | | | | | | | | | | | | 1 (18) | | | | | | |
| | | 6(285) | | 1 (16) | | | | | | | | | | 2 (138) | | | 2 (10) | | 1 (121) | |
| | | 2(17) | 1 (15) | 1 (2) | | | | | | | | | | | | | | | | |
| | | 9(35) | 3 (19) | | 3 (4) | | | | | | | 1 (4) | 1 (4) | 1 (4) | | | | | | |
| | SRSV 1(6) 植 1(2) | 6(76) | | | | | | | | | | | 2 (49) | 2 (20) | | | | 2 (7) | | |
| C. p 1(70) Sal 1(1) Camp 1(1) 不明 1(1) | Camp 2(2) 不明 1(3) | 28(325) | 3 (7) | 2 (3) | 6 (9) | 1 (1) | 1 (1) | 1 (1) | | 1 (176) | 1 (70) | 1 (3) | 7 (39) | 1 (7) | | | | | 3 (8) | |
| 6(183) | 9(229) | 118(2,849) | 9 (66) | 6 (26) | 23 (215) | 1 (1) | 1 (1) | 1 (1) | 1 (2) | 1 (176) | 5 (1,038) | 2 (7) | 25 (185) | 29 (853) | 1 (22) | 1 (78) | 3 (15) | 2 (7) | 7 (156) | |
| 1(1) | | 9(66) | | | | | | | | | | | | | | | | | | |
| | | 6(26) | | | | | | | | | | | | | | | | | | |
| | | 23(215) | | | | | | | | | | | | | | | | | | |
| | | 1(1) | | | | | | | | | | | | | | | | | | |
| | | 1(1) | | | | | | | | | | | | | | | | | | |
| | | 1(1) | | | | | | | | | | | | | | | | | | |
| | | 1(2) | | | | | | | | | | | | | | | | | | |
| | | 1(176) | | | | | | | | | | | | | | | | | | |
| 1(70) | | 5(1,038) | | | | | | | | | | | | | | | | | | |
| | | 2(7) | | | | | | | | | | | | | | | | | | |
| 2(5) | 2(2) | 25(185) | | | | | | | | | | | | | | | | | | |
| 1(106) | 5(222) | 29(853) | | | | | | | | | | | | | | | | | | |
| | | 1(22) | | | | | | | | | | | | | | | | | | |
| | | 1(78) | | | | | | | | | | | | | | | | | | |
| | | 3(15) | | | | | | | | | | | | | | | | | | |
| | 1(2) | 2(7) | | | | | | | | | | | | | | | | | | |
| 1(1) | 1(3) | 7(156) | | | | | | | | | | | | | | | | | | |

数字の見方：件数（患者数）

(6) サルモネラ関係

ア サルモネラ食中毒における血清型分類 (最近10年間)

| 血清型 | 年次 | 5 | 6 | 7 | 8 | 9 | 10 | 11 | 12 | 13 | 14 | 合計 |
|--------------------------|-----------------------|-------------|-------------|---------------|--------------|-------------|-------------|-------------|-------------|-------------|-----------|-----------------|
| | 件数 (患者数) | 17 (149) | 22 (765) | 22 (1,014) | 23 (250)① | 26 (561) | 21 (175) | 27 (317) | 19 (254) | 15 (206) | 9 (66) | 201 (3,757)① |
| O4 | Typhimurium | 3 (10) | 3 (89) | 3 (127) | 2 (5) | 2 (14) | 3 (11) | 4 (17) | | 2 (32) | | 22 (305) |
| | Saintpaul | | | | | | | | | 2 (10) | | 2 (10) |
| | Agona | | | | | | 2 (2) | | | | | 2 (2) |
| | 不明 | | | | | | | | | 1 (1) | | 1 (1) |
| O4+O7 | Typhimurium | | 1 (77) | | | | | | | | | 1 (77) |
| | Thompson | | | | | | | | | | | |
| O7 | Montevideo | 1 (1) | | | | | | | 1 (3) | | | 2 (4) |
| | Infantis | 1 (12) | 1 (272) | | 1 (1) | 1 (2) | 1 (5) | 2 (18) | | | | 7 (310) |
| | Thompson | 1 (1) | | | 1 (4) | 1 (7) | | | | 3 (70) | 2 (2) | 8 (84) |
| | Braenderup | | | 1 (45) | | | | | | | | 1 (45) |
| | Bareilly | 2 (37) | | | | | | | | | | 2 (37) |
| | Virchow | 1 (28) | | | 1 (1) | 2 (17) | | | 2 (58) | 1 (1) | | 7 (105) |
| | Oranienburg | | | | | | | 1 (1) | | | | 1 (1) |
| O7+ O35+ O1, 3, 19 | Thompson | 1 (4) | | | | | | | | | | 1 (4) |
| | Anecho Senftenberg | | | | | | | | | | | |
| O8 | Newport | | | 1 (5) | | | | | | | | 1 (5) |
| | Litchfield | | | | | | | 1 (11) | | | | 1 (11) |
| | Hadar | | | | | 1 (102) | | | 1 (19) | 1 (8) | | 3 (129) |
| | Corvallis | | | | | 2 (113) | | | | | | 2 (113) |
| O9 | Enteritidis | 7 (56) | 17 (327) | 16 (816) | 18 (239)① | 17 (306) | 14 (141) | 19 (270) | 14 (181) | 5 (73) | 6 (56) | 133 (2,465)① |
| | Dublin | | | 1 (21) | | | | | | | | 1 (21) |
| | 不明 | | | | | | | | 2 (12) | | | 2 (12) |
| O1, 3, 19 | Senftenberg | | | | | | 1 (16) | | | | 1 (16) | |

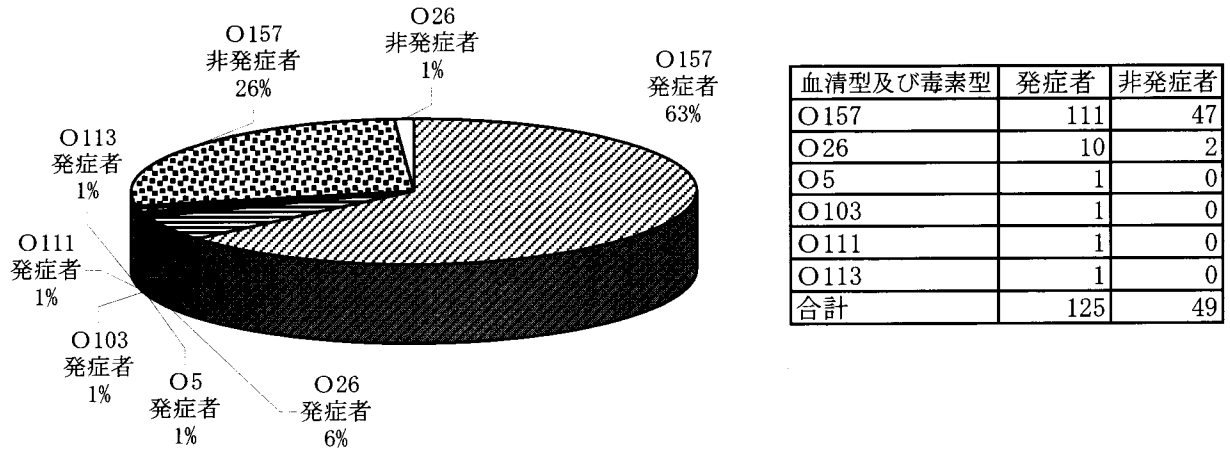
注) ○内の数字は死者数 (再掲)

イ 平成14年のサルモネラ食中毒事件一覧表

| 通し 番号 | 事件 番号 | 発生 月日 | 患者 数 | 喫食 者数 | 原因食品 | 原因施設 | 菌 型 | |
|----------|----------|----------|---------|----------|--------|-----------|-----|-------------|
| | | | | | | | O群 | 血清型 |
| 1 | 7 | 1月24日 | 5 | 5 | 家庭の食事 | 家庭 | O9 | Enteritidis |
| 2 | 27 | 4月6日 | 5 | 不明 | 不明 | 不明 | O9 | Enteritidis |
| 3 | 45 | 6月9日 | 8 | 12 | 鶏肉の唐揚げ | 飲食店（そうざい） | O8 | Hadar |
| 4 | 81 | 8月9日 | 3 | 3 | 鶏卵（生食） | 家庭 | O9 | Enteritidis |
| 5 | 85 | 8月15日 | 1 | 不明 | 不明 | 不明 | O7 | Thompson |
| 6 | 87 | 8月19日 | 15 | 17 | 厚焼き玉子 | そうざい製造業 | O9 | Enteritidis |
| 7 | 97 | 9月26日 | 17 | 27 | 玉子豆腐 | 飲食店（一般） | O9 | Enteritidis |
| 8 | 98 | 10月9日 | 11 | 11 | 家庭の食事 | 家庭 | O9 | Enteritidis |
| 9 | 104 | 11月1日 | 1 | 不明 | 不明 | 不明 | O7 | Thompson |

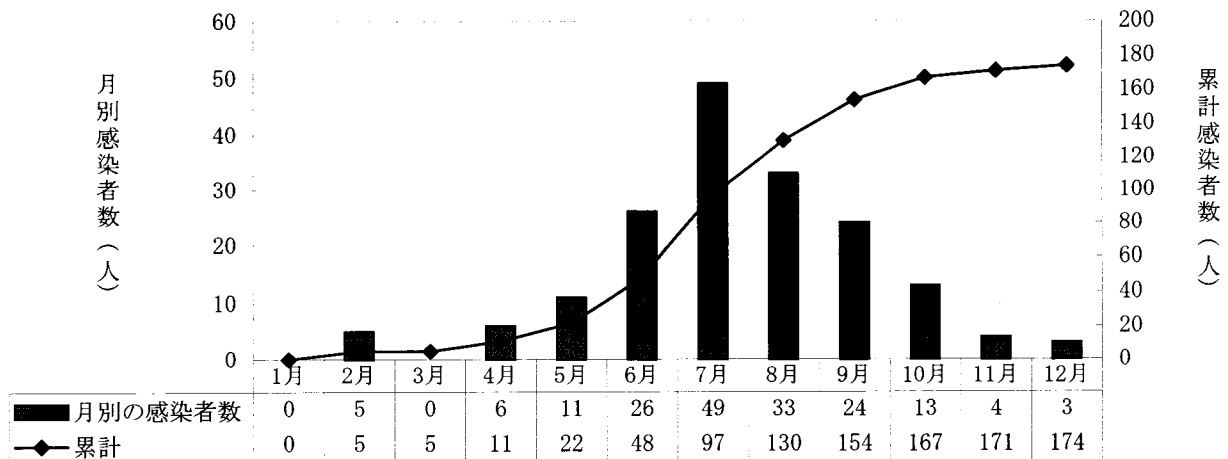
(7) 腸管出血性大腸菌感染者発生状況

図1 血清型別感染者数（合計174名）



(注) %の小数点第一位を四捨五入している。

表1 月別感染者数



(注) 発症者は発症日、非発症者は探知日の属する月に計上している。

表2 年齢別、性別感染者数

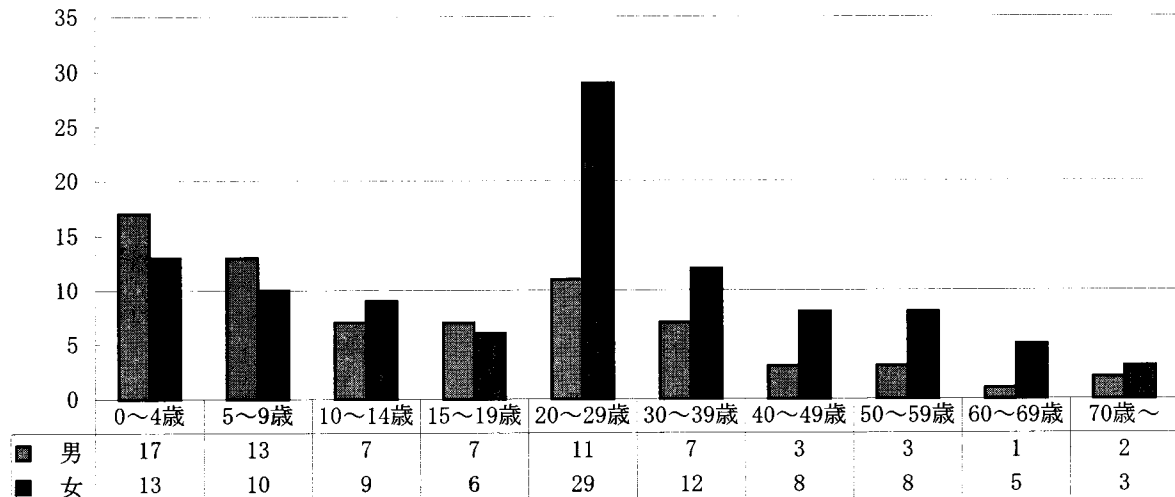


表3 感染事例一覧

| 番号 | 発症日 | 探知日 | 年齢 | 性別 | 症状 | 血清型 | 毒素型 |
|----|------|------|----|----|----|------|-------|
| 1 | 2/6 | 2/13 | 6 | 女 | 有 | O157 | VT1&2 |
| 2 | | 2/18 | 37 | 男 | 無 | O157 | VT1&2 |
| 3 | | 2/18 | 35 | 女 | 無 | O157 | VT1&2 |
| 4 | 2/14 | 2/21 | 66 | 女 | 有 | O157 | VT1&2 |
| 5 | | 2/28 | 68 | 男 | 無 | O157 | VT1&2 |
| 6 | | 4/5 | 37 | 男 | 無 | O157 | VT2 |
| 7 | | 4/5 | 50 | 男 | 無 | O157 | VT2 |
| 8 | | 4/11 | 22 | 男 | 無 | O157 | VT2 |
| 9 | 4/8 | 4/17 | 22 | 女 | 有 | O157 | VT2 |
| 10 | 4/8 | 4/25 | 16 | 男 | 有 | O157 | VT1&2 |
| 11 | 4/27 | 5/8 | 22 | 女 | 有 | O157 | VT2 |
| 12 | 5/4 | 5/10 | 55 | 女 | 有 | O157 | VT1&2 |
| 13 | 5/9 | 5/15 | 9 | 女 | 有 | O157 | VT1&2 |
| 14 | 5/14 | 5/20 | 23 | 男 | 有 | O157 | VT1&2 |
| 15 | 5/14 | 5/22 | 24 | 男 | 有 | O26 | VT1 |
| 16 | 5/17 | 5/23 | 5 | 女 | 有 | O157 | VT2 |
| 17 | 5/21 | 5/23 | 10 | 男 | 有 | O157 | VT2 |
| 18 | | 5/24 | 37 | 女 | 無 | O157 | VT1&2 |
| 19 | 5/23 | 5/29 | 22 | 女 | 有 | O111 | VT1 |
| 20 | 5/29 | 6/7 | 1 | 男 | 有 | O157 | VT1&2 |
| 21 | 5/31 | 6/7 | 2 | 女 | 有 | O157 | VT1&2 |
| 22 | 5/24 | 6/7 | 10 | 女 | 有 | O157 | VT1&2 |
| 23 | 6/11 | 6/11 | 65 | 女 | 有 | O157 | VT1&2 |
| 24 | 6/6 | 6/13 | 54 | 女 | 有 | O157 | VT1&2 |
| 25 | | 6/14 | 6 | 男 | 無 | O157 | VT1&2 |
| 26 | | 6/14 | 4 | 男 | 無 | O157 | VT1&2 |
| 27 | | 6/19 | 22 | 女 | 無 | O157 | VT2 |
| 28 | 6/14 | 6/19 | 3 | 女 | 有 | O157 | VT1&2 |
| 29 | 6/17 | 6/21 | 2 | 女 | 有 | O157 | VT1&2 |
| 30 | 6/18 | 6/24 | 1 | 女 | 有 | O157 | VT1&2 |
| 31 | 6/16 | 6/25 | 1 | 男 | 有 | O157 | VT1&2 |
| 32 | | 6/26 | 20 | 女 | 無 | O157 | VT2 |
| 33 | 6/18 | 6/27 | 4 | 男 | 有 | O157 | VT1&2 |
| 34 | 6/24 | 6/28 | 20 | 男 | 有 | O157 | VT1&2 |
| 35 | 6/21 | 6/29 | 18 | 男 | 有 | O157 | VT1&2 |
| 36 | 6/28 | 7/2 | 21 | 男 | 有 | O157 | VT2 |
| 37 | | 7/2 | 3 | 女 | 無 | O157 | VT1&2 |
| 38 | 6/24 | 7/3 | 8 | 女 | 有 | O157 | VT1&2 |
| 39 | 6/24 | 7/3 | 7 | 女 | 有 | O157 | VT2 |
| 40 | 6/27 | 7/3 | 1 | 男 | 有 | O157 | VT2 |
| 41 | 6/30 | 7/3 | 6 | 男 | 有 | O157 | VT2 |
| 42 | | 7/3 | 39 | 男 | 無 | O157 | VT1&2 |
| 43 | 6/25 | 7/4 | 20 | 男 | 有 | O157 | VT2 |
| 44 | 6/25 | 7/4 | 26 | 男 | 有 | O157 | VT1&2 |
| 45 | 6/27 | 7/4 | 22 | 女 | 有 | O157 | VT2 |
| 46 | 6/29 | 7/4 | 67 | 女 | 有 | O157 | VT2 |
| 47 | 6/26 | 7/5 | 8 | 女 | 有 | O157 | VT1&2 |
| 48 | | 7/8 | 45 | 女 | 無 | O157 | VT1&2 |
| 49 | | 7/8 | 24 | 女 | 無 | O157 | VT2 |
| 50 | 7/5 | 7/8 | 3 | 女 | 有 | O157 | VT1&2 |

| 番号 | 発症日 | 探知日 | 年齢 | 性別 | 症状 | 血清型 | 毒素型 |
|-----|------|------|----|----|----|------|-------|
| 51 | | 7/8 | 49 | 女 | 無 | O157 | VT2 |
| 52 | 7/4 | 7/10 | 9 | 男 | 有 | O157 | VT2 |
| 53 | | 7/11 | 18 | 女 | 無 | O157 | VT1&2 |
| 54 | 7/9 | 7/11 | 4 | 女 | 有 | O157 | VT1&2 |
| 55 | | 7/11 | 35 | 女 | 無 | O157 | VT1&2 |
| 56 | | 7/11 | 46 | 女 | 無 | O157 | VT2 |
| 57 | | 7/12 | 47 | 女 | 無 | O157 | VT2 |
| 58 | 7/7 | 7/12 | 19 | 男 | 有 | O157 | VT1&2 |
| 59 | 7/1 | 7/12 | 20 | 女 | 有 | O157 | VT1&2 |
| 60 | 7/6 | 7/12 | 31 | 女 | 有 | O157 | VT1&2 |
| 61 | | 7/12 | 36 | 男 | 無 | O157 | VT2 |
| 62 | 7/8 | 7/12 | 9 | 男 | 有 | O157 | VT1&2 |
| 63 | 7/4 | 7/12 | 1 | 女 | 有 | O157 | VT2 |
| 64 | 7/7 | 7/13 | 10 | 女 | 有 | O26 | VT1 |
| 65 | 6/28 | 7/15 | 7 | 女 | 有 | O157 | VT2 |
| 66 | | 7/15 | 22 | 女 | 無 | O157 | VT2 |
| 67 | | 7/15 | 1 | 女 | 無 | O157 | VT2 |
| 68 | 7/8 | 7/17 | 10 | 女 | 有 | O157 | VT1&2 |
| 69 | 6/25 | 7/17 | 19 | 女 | 有 | O157 | VT2 |
| 70 | 7/5 | 7/18 | 23 | 女 | 有 | O157 | VT1&2 |
| 71 | | 7/18 | 16 | 男 | 無 | O157 | VT2 |
| 72 | 7/9 | 7/18 | 23 | 女 | 有 | O157 | VT1&2 |
| 73 | | 7/18 | 61 | 女 | 無 | O157 | VT1&2 |
| 74 | 7/12 | 7/18 | 5 | 男 | 有 | O157 | VT1&2 |
| 75 | | 7/18 | 35 | 女 | 無 | O157 | VT2 |
| 76 | 7/11 | 7/19 | 24 | 女 | 有 | O26 | VT1&2 |
| 77 | 7/17 | 7/19 | 12 | 男 | 有 | O157 | VT1&2 |
| 78 | 6/29 | 7/19 | 20 | 女 | 有 | O157 | VT1&2 |
| 79 | 7/11 | 7/19 | 4 | 女 | 有 | O157 | VT1&2 |
| 80 | 7/15 | 7/22 | 29 | 女 | 有 | O157 | VT2 |
| 81 | 7/12 | 7/22 | 51 | 女 | 有 | O157 | VT1&2 |
| 82 | 7/17 | 7/25 | 72 | 男 | 有 | O157 | VT1&2 |
| 83 | 7/11 | 7/25 | 27 | 女 | 有 | O157 | VT1&2 |
| 84 | 7/16 | 7/25 | 29 | 女 | 有 | O157 | VT1&2 |
| 85 | 7/14 | 7/26 | 21 | 男 | 有 | O157 | VT1&2 |
| 86 | 7/20 | 7/26 | 1 | 男 | 有 | O157 | VT1&2 |
| 87 | 7/18 | 7/26 | 85 | 女 | 有 | O157 | VT2 |
| 88 | 7/18 | 7/27 | 23 | 女 | 有 | O157 | VT2 |
| 89 | | 7/27 | 34 | 男 | 無 | O157 | VT2 |
| 90 | 7/26 | 8/1 | 8 | 女 | 有 | O157 | VT2 |
| 91 | 7/23 | 8/1 | 12 | 男 | 有 | O157 | VT1&2 |
| 92 | 7/30 | 8/5 | 25 | 女 | 有 | O157 | VT2 |
| 93 | 7/28 | 8/5 | 21 | 女 | 有 | O157 | VT1&2 |
| 94 | 7/28 | 8/5 | 10 | 男 | 有 | O157 | VT2 |
| 95 | | 8/5 | 40 | 女 | 無 | O157 | VT2 |
| 96 | 7/29 | 8/5 | 25 | 女 | 有 | O157 | VT2 |
| 97 | 7/29 | 8/6 | 3 | 男 | 有 | O103 | VT1 |
| 98 | 7/29 | 8/6 | 11 | 女 | 有 | O157 | VT1&2 |
| 99 | 8/4 | 8/8 | 18 | 女 | 有 | O157 | VT1&2 |
| 100 | 8/2 | 8/8 | 80 | 女 | 有 | O157 | VT1&2 |

| 番号 | 発症日 | 探知日 | 年齢 | 性別 | 症状 | 血清型 | 毒素型 |
|-----|------|------|----|----|----|------|-------|
| 101 | | 8/9 | 29 | 女 | 無 | O157 | VT2 |
| 102 | 8/4 | 8/12 | 5 | 男 | 有 | O157 | VT2 |
| 103 | | 8/12 | 51 | 女 | 無 | O157 | VT2 |
| 104 | | 8/12 | 23 | 女 | 無 | O157 | VT1&2 |
| 105 | 8/8 | 8/14 | 12 | 男 | 有 | O157 | VT1&2 |
| 106 | 8/8 | 8/14 | 34 | 女 | 有 | O157 | VT2 |
| 107 | 8/8 | 8/14 | 3 | 男 | 有 | O157 | VT2 |
| 108 | 8/11 | 8/16 | 19 | 男 | 有 | O157 | VT1&2 |
| 109 | 8/11 | 8/16 | 5 | 男 | 有 | O157 | VT2 |
| 110 | | 8/16 | 54 | 男 | 無 | O157 | VT1&2 |
| 111 | 8/12 | 8/19 | 6 | 男 | 有 | O157 | VT1&2 |
| 112 | 8/8 | 8/19 | 45 | 男 | 有 | O157 | VT1&2 |
| 113 | 8/14 | 8/19 | 48 | 女 | 有 | O157 | VT1&2 |
| 114 | 8/13 | 8/20 | 57 | 女 | 有 | O157 | VT1&2 |
| 115 | 8/14 | 8/20 | 16 | 女 | 有 | O157 | VT1&2 |
| 116 | 8/18 | 8/21 | 13 | 女 | 有 | O157 | VT1&2 |
| 117 | 8/12 | 8/21 | 18 | 男 | 有 | O26 | VT1&2 |
| 118 | 8/16 | 8/22 | 2 | 男 | 有 | O157 | VT1&2 |
| 119 | | 8/23 | 31 | 女 | 無 | O157 | VT1 |
| 120 | | 8/23 | 34 | 女 | 無 | O157 | VT2 |
| 121 | | 8/26 | 47 | 男 | 無 | O157 | VT1&2 |
| 122 | | 8/26 | 40 | 女 | 無 | O157 | VT1&2 |
| 123 | 8/18 | 8/27 | 57 | 女 | 有 | O157 | VT1&2 |
| 124 | | 8/29 | 36 | 男 | 無 | O157 | VT2 |
| 125 | | 8/30 | 65 | 女 | 無 | O157 | VT1&2 |
| 126 | 8/24 | 8/30 | 25 | 女 | 有 | O157 | VT2 |
| 127 | 8/26 | 9/3 | 19 | 女 | 有 | O157 | VT1&2 |
| 128 | 8/25 | 9/4 | 76 | 男 | 有 | O157 | VT1&2 |
| 129 | 9/4 | 9/6 | 4 | 女 | 有 | O157 | VT2 |
| 130 | | 9/6 | 49 | 女 | 無 | O157 | VT2 |
| 131 | 8/28 | 9/9 | 12 | 女 | 有 | O157 | VT2 |
| 132 | 8/29 | 9/10 | 1 | 男 | 有 | O157 | VT2 |
| 133 | | 9/10 | 56 | 男 | 無 | O157 | VT1&2 |
| 134 | 9/5 | 9/10 | 4 | 女 | 有 | O26 | VT1 |
| 135 | 9/1 | 9/11 | 23 | 女 | 有 | O157 | VT2 |
| 136 | | 9/12 | 12 | 女 | 無 | O157 | VT2 |
| 137 | 9/8 | 9/13 | 2 | 男 | 有 | O26 | VT1 |
| 138 | 9/2 | 9/13 | 27 | 男 | 有 | O157 | VT1 |
| 139 | 9/6 | 9/17 | 3 | 男 | 有 | O26 | VT1 |
| 140 | 9/7 | 9/18 | 3 | 女 | 有 | O26 | VT1 |
| 141 | 9/11 | 9/19 | 8 | 男 | 有 | O157 | VT1&2 |
| 142 | | 9/20 | 19 | 男 | 無 | O157 | VT2 |
| 143 | 9/15 | 9/24 | 20 | 男 | 有 | O157 | VT1&2 |
| 144 | 9/14 | 9/24 | 6 | 女 | 有 | O157 | VT1&2 |
| 145 | 9/21 | 9/25 | 70 | 女 | 有 | O157 | VT1&2 |
| 146 | | 9/25 | 50 | 女 | 無 | O157 | VT2 |
| 147 | 9/20 | 9/26 | 9 | 男 | 有 | O5 | VT1 |
| 148 | | 9/30 | 49 | 男 | 無 | O26 | VT1 |
| 149 | 9/21 | 9/30 | 6 | 男 | 有 | O157 | VT1&2 |
| 150 | 9/24 | 9/30 | 2 | 男 | 有 | O157 | VT1&2 |

| 番号 | 発症日 | 探知日 | 年齢 | 性別 | 症状 | 血清型 | 毒素型 |
|-----|-------|-------|----|----|----|------|-------|
| 151 | 9/13 | 10/1 | 22 | 女 | 有 | O157 | VT1&2 |
| 152 | 9/20 | 10/1 | 8 | 女 | 有 | O26 | VT1 |
| 153 | | 10/4 | 2 | 男 | 無 | O26 | VT1 |
| 154 | 9/25 | 10/4 | 21 | 女 | 有 | O157 | VT1&2 |
| 155 | | 10/4 | 37 | 女 | 無 | O157 | VT1&2 |
| 156 | 9/29 | 10/4 | 7 | 男 | 有 | O157 | VT1&2 |
| 157 | | 10/7 | 21 | 女 | 無 | O157 | VT1 |
| 158 | 9/17 | 10/7 | 22 | 女 | 有 | O157 | VT2 |
| 159 | | 10/9 | 35 | 男 | 無 | O157 | VT1&2 |
| 160 | 10/6 | 10/15 | 15 | 女 | 有 | O157 | VT1&2 |
| 161 | 10/8 | 10/16 | 30 | 女 | 有 | O157 | VT2 |
| 162 | 10/17 | 10/21 | 11 | 女 | 有 | O157 | VT1&2 |
| 163 | 10/16 | 10/22 | 7 | 男 | 有 | O157 | VT1&2 |
| 164 | 10/22 | 10/25 | 14 | 男 | 有 | O157 | VT2 |
| 165 | 10/19 | 10/28 | 55 | 女 | 有 | O157 | VT1&2 |
| 166 | 10/22 | 10/29 | 4 | 男 | 有 | O157 | VT1&2 |
| 167 | 10/15 | 10/29 | 14 | 女 | 有 | O157 | VT2 |
| 168 | 11/1 | 11/8 | 25 | 女 | 有 | O157 | VT1&2 |
| 169 | 11/25 | 11/30 | 1 | 男 | 有 | O26 | VT1 |
| 170 | 11/29 | 12/3 | 1 | 男 | 有 | O157 | VT2 |
| 171 | 11/30 | 12/5 | 30 | 女 | 有 | O157 | VT1&2 |
| 172 | 12/12 | 12/16 | 33 | 女 | 有 | O113 | VT1&2 |
| 173 | | 12/20 | 29 | 男 | 無 | O157 | VT2 |
| 174 | 12/30 | 1/6 | 13 | 男 | 有 | O157 | VT1&2 |