

地域におけるサービス提供体制の状況

(一部非公開のため抜粋)

目次

【障害福祉計画の達成状況】

東京都障害福祉計画 サービス見込量の達成状況	1
区市町村障害福祉計画 サービス見込量の達成状況	2
地域生活支援事業実施状況	7

【サービス基盤の状況】

地域生活基盤の整備状況	8
区市町村別サービス基盤の状況	9
新体系移行状況	17
重症心身障害児施設等設置状況	18

【各サービスの運営状況】

ホームヘルプサービス提供実績	19
重度訪問介護利用時間数の分布	20
障害者施設の運営状況調査	23
東京都障害者グループホーム等運営状況調査	26
重症心身障害児通所事業等実施状況	28

東京都障害福祉計画
サービス見込量の達成状況(平成18年度)

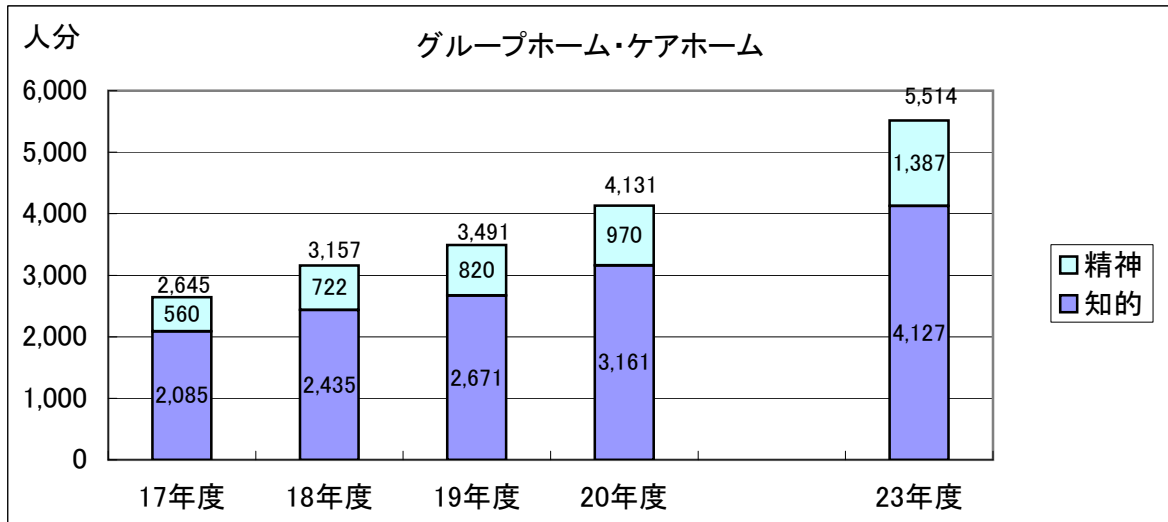
新体系サービス

		単位	18年度			19年度	20年度	23年度
			見込量	実績	達成率	見込量	見込量	見込量
訪問系サービス	居宅介護	時間分	620,649	598,617	96%	671,297	713,268	816,588
	重度訪問介護							
	行動援護							
	重度障害者等包括支援							
日中活動系サービス	生活介護	人分	1,663	1,231	74%	4,069	6,956	13,422
	自立訓練(機能訓練)	人分	249	276	111%	380	563	733
	自立訓練(生活訓練)	人分	76	71	93%	369	666	1,333
	就労移行支援	人分	161	92	57%	871	1,597	2,654
	就労継続支援(A型)	人分	34	13	38%	227	489	1,056
	就労継続支援(B型)	人分	646	435	67%	3,056	7,412	12,828
	療養介護	人分	148	80	54%	170	203	328
	(小計)	人分	2,977	2,198	74%	9,142	17,886	32,354
	児童デイサービス	人日分	10,647	8,813	83%	13,138	14,501	19,158
	短期入所	人日分	14,079	13,530	96%	15,522	16,993	20,623
共同生活援助 共同生活介護	人分	3,217	3,046	95%	3,697	4,131	5,514	
施設入所支援	人分	1,714	186	11%	2,836	4,088	8,458	
相談支援	人分	2,475	42	2%	3,435	4,039	5,772	

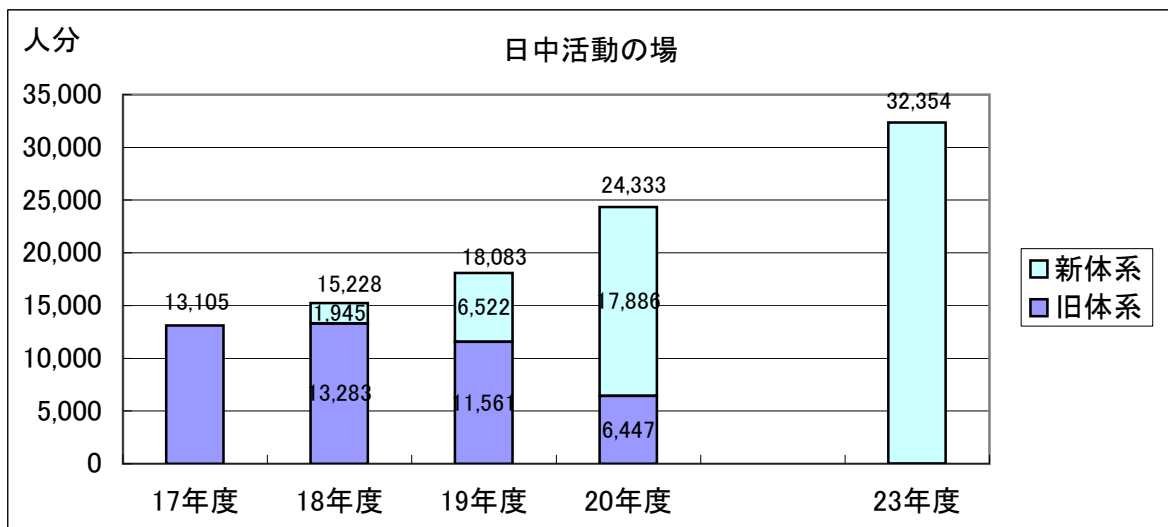
旧体系サービス

		単位	18年度			19年度	20年度	23年度
			見込量	実績	達成率	見込量	見込量	見込量
日中活動系	旧入所サービス	人分	8,238	8,712	106%	7,158	5,808	0
	旧通所サービス	人分	12,613	10,500	83%	10,225	6,447	0
居住系	旧入所サービス	人分	8,238	8,883	108%	7,068	5,702	0

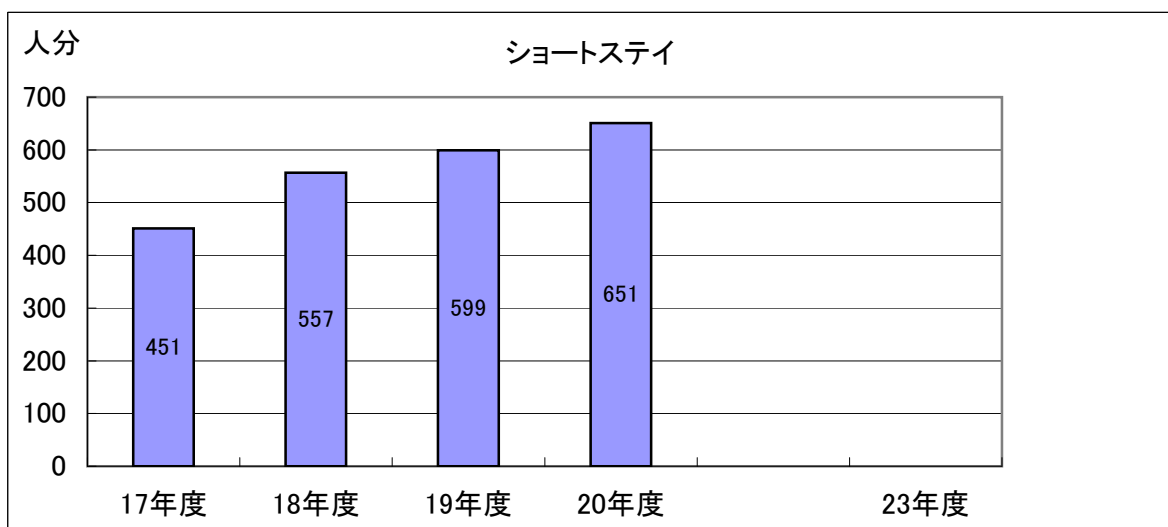
地域生活基盤の整備状況



- ・17、18年度は年度末現在の実績。19年度は平成20年2月1日現在の実績
- ・20、23年度は障害福祉計画のサービス見込量



- ・旧体系入所サービスの日中活動部分を除く。
- ・17、18年度は年度末現在の実績。19年度は平成20年3月1日現在の実績
- ・20、23年度は障害福祉計画のサービス見込量



- ・17、18年度は年度末現在の実績。19年度は平成20年3月1日現在の実績
- ・20年度は3か年プランによる目標数(200人分増)

新体系移行状況

平成20年3月1日現在

施設種別	旧体系施設数			移行率	移行先													
	移行前施設数	未移行	移行済		日中活動													
					内訳					療養介護	地域生活支援事業	その他						
					施設入所支援	日中活動計	多機能	生活介護	自立訓練 生活訓練				機能訓練	就労移行支援	就労継続A	就労継続B		
身体障害者施設	身体障害者入所更生施設	8	8	0	0%		0											
	身体障害者療護施設	9	9	0	0%		0											
	身体障害者療護施設（都外）	3	3	0	0%		0											
	身体障害者授産施設	15	14	1	7%	1	1	1										
	身体障害者通所授産施設	31	20	11	35%		11	3	7			1						
	身体障害者福祉工場	3	3	0	0%		0											
	小計	69	57	12	17%	1	12	4	7	0	0	1	0	0				
知的障害者施設	知的障害者更生施設	51	47	4	8%	4	4	2	2									
	知的障害者更生施設（独占）	25	24	1	4%	1	1	1										
	知的障害者更生施設（他県）	12	12	0	0%		0											
	知的障害者更生施設（協定）	3	3	0	0%		0											
	知的障害者通所寮	6	6	0	0%		0											
	知的障害者授産施設	1	1	0	0%		0											
	知的障害者更生施設（通所）	84	74	10	12%		10	2	8									
	知的障害者授産施設（通所）	123	104	19	15%		19	10	2			2		5				
	知的障害者福祉工場	1	1	0	0%		0											
小計	306	272	34	11%	5	34	15	12	0	0	2	0	5					
精神障害者施設	生活訓練施設	10	10	0	0%		0											
	精神障害者通所授産施設	27	23	4	15%		4	3			1							
	精神障害者地域生活支援センター	48	1	47	98%		0									46	1	
	小計	85	34	51	60%	0	4	3	0	0	0	1	0	0		46	1	
小規模授産施設	身体障害者小規模通所授産施設	38	29	9	24%		9	5					4					
	知的障害者小規模通所授産施設	46	31	15	33%		15	10	1				4					
	精神障害者小規模通所授産施設	69	54	15	22%		15	7					8					
	小計	153	114	39	25%	0	39	22	1	0	0	0	0	16		0	0	
障害者デイサービス		86	3	83	97%		57	10	40		6	1				24	1	
作業所	心身障害児（者）通所訓練事業（財調）	71	68	3	4%		2	1	1								1	
	心身障害者（児）訓練事業	53	49	4	8%		2	2								1	1	
	心身障害者授産事業（特別区）	51	49	2	4%		2	2										
	心身障害者通所授産事業（財調）	37	30	7	19%		4	1			2		1			3		
	心身障害者授産事業（市町村）	132	121	11	8%		11	8			1		2					
	地域デイグループ事業	87	87	0	0%		0											
	精神障害者共同作業所	210	194	16	8%		16	3					13					
	小計	641	598	43	7%	0	37	17	1	0	0	3	0	16		4	2	
生活実習所・福祉作業所	心身障害者生活実習所	2	0	2	100%		2	1	1									
	心身障害者福祉作業所	13	4	9	69%		8	2	2				4				1	
	小計	15	4	11	73%	0	10	3	3	0	0	0	0	4			1	
施設統合等による減							△29	△21	△5					△3		△1		
合計		1355	1082	273	20%	6	164	53	59	0	6	8	0	38		73	5	

注1 事業者数について、施設入所支援と日中活動を行う事業所は、施設入所支援と日中活動それぞれ1で計上している。

注2 作業所については、都で把握できている数である。

注3 自立支援給付事業と地域生活支援事業を実施している事業所は自立支援給付事業のみ計上している。

注4 事業者指定数には他県指定を含む

注5 その他は基準該当事業所または児童デイサービス事業所

重症心身障害児施設等設置状況



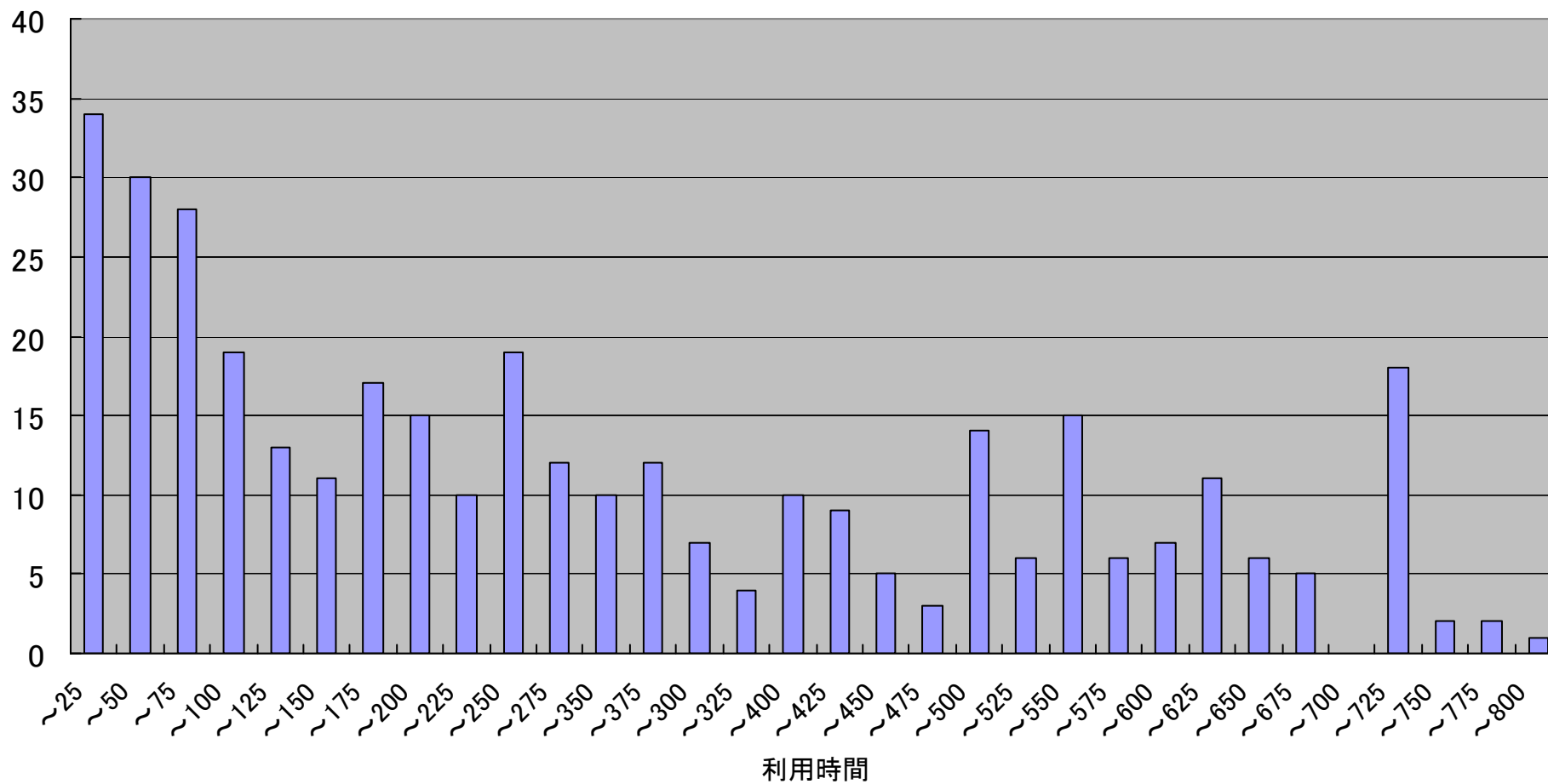
施設名	入所		通所		地域療育等 支援事業	短期入所
	定員	現員	定員	登録数		
① 北療育医療センター城北分園			15	24		
② 東大和療育センターよつぎ療育園			25	23		
③ 東部療育センター	90	90	30	28	○	○
④ 北療育医療センター	38	37	0		○	○
⑤ 心身障害児総合医療療育センター	112	112			○	○
⑥ 都立大塚病院						○
⑦ 高円寺療育センター杉の実			15	19		
⑧ あけぼの学園			25	31		
⑨ 北療育医療センター城南分園			15	22		
⑩ 秋津療育園	142	143	10	10		○
⑪ 国立精神・神経センター武蔵病院	64					○
⑫ 東村山市あゆみの家成人部			15	11		
⑬ 緑成会整育園	45	45				○
⑭ 東大和療育センター	92	92	30	40		○
⑮ みどり愛育園	116	116	35	41	○	○
⑯ くこたち心身障害者通所訓練施設あすなろ			10	7		
⑰ 府中療育センター	236	217	30	34	○	○
⑱ 島田療育センター	200	199	45	65	○	○
⑲ 南多摩整形外科病院						○
⑳ 西多摩療育支援センターもえぎ			25	20		
㉑ 練馬区大泉学園町福祉園			5	5		
㉒ 八王子障害者福祉センター			5	5		
	1,135	1,051	335	385		

ホームヘルプサービス提供実績

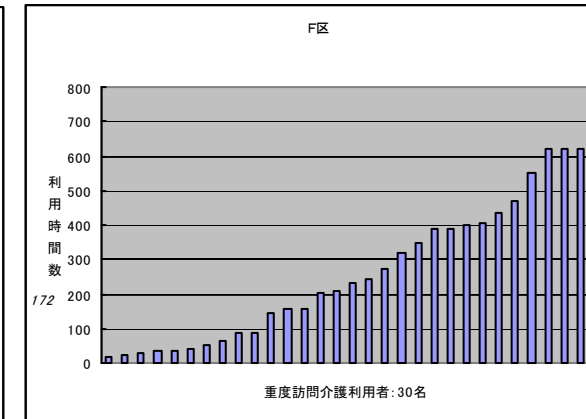
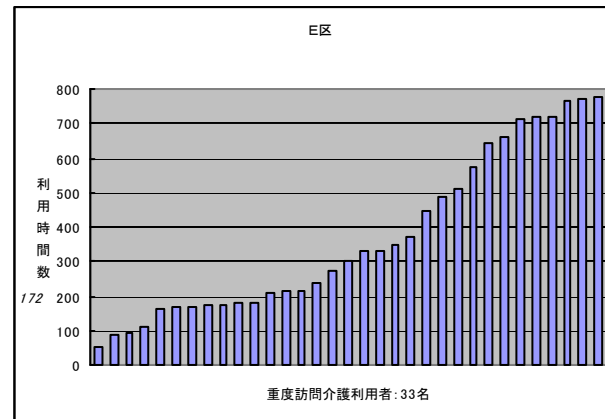
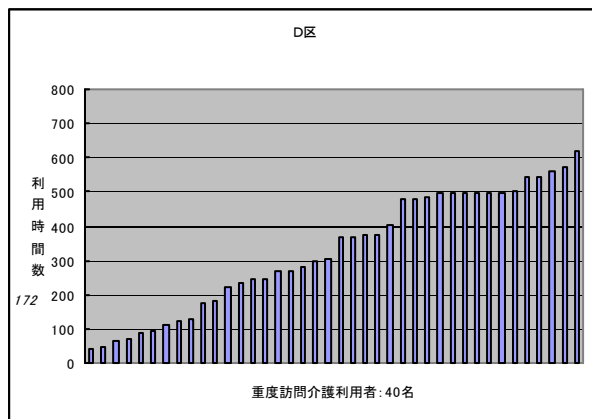
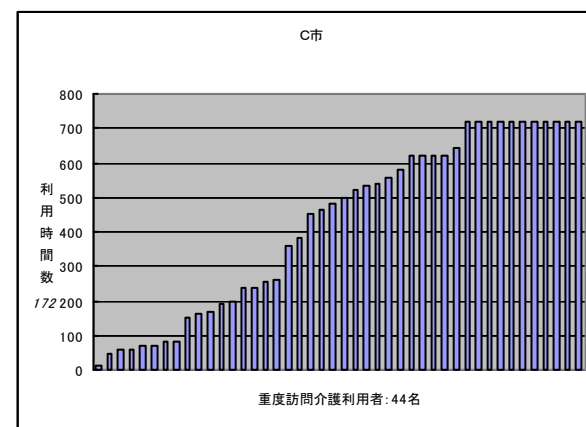
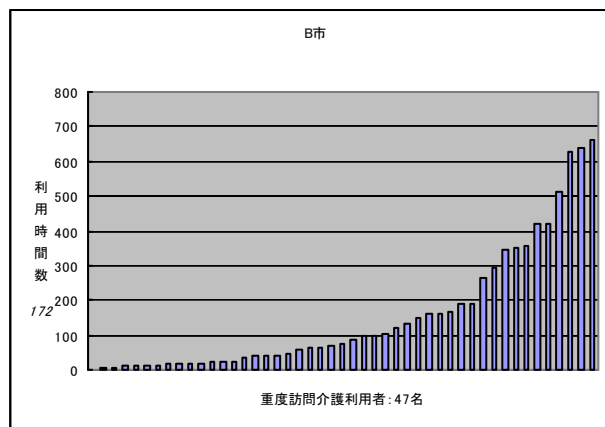
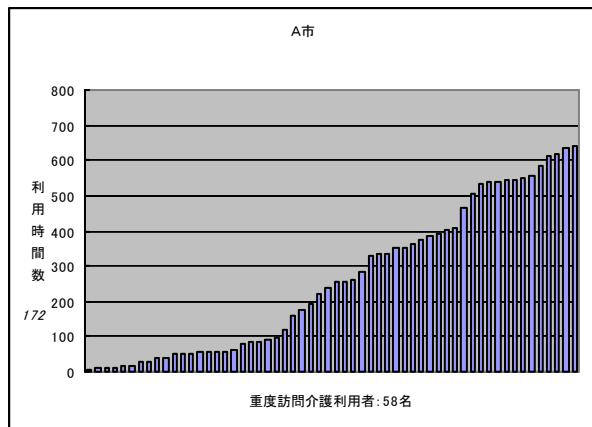
サービス区分	東京都の実績(時間)					伸び率 (%)
	17年度	18年度				
		18年3月分	18年4月～9月分	18年10月～19年2月分	計	
身体介護・通院介助(身体介護あり)	1,522,418	184,020	828,709	634,741	1,647,470	8.2
家事援助・通院介助(身体介護なし)	981,228	80,919	528,696	438,018	1,047,633	6.8
日常生活支援／重度訪問介護	3,902,588	351,289	2,082,194	1,857,890	4,291,373	10.0
重度障害者等包括支援	-	-	-	1,712	1,712	-
行動援護	1,576	692	3,679	17,460	21,831	1,285.2
移動支援(身体介護あり)	730,387	80,594	1,141,155	(地域生活支援事業)	1,331,353	-24.3
移動支援(身体介護なし)	1,029,363	109,604		(地域生活支援事業)		
合計	8,167,560	807,118	4,584,433	2,949,821	8,341,372	2.1

人

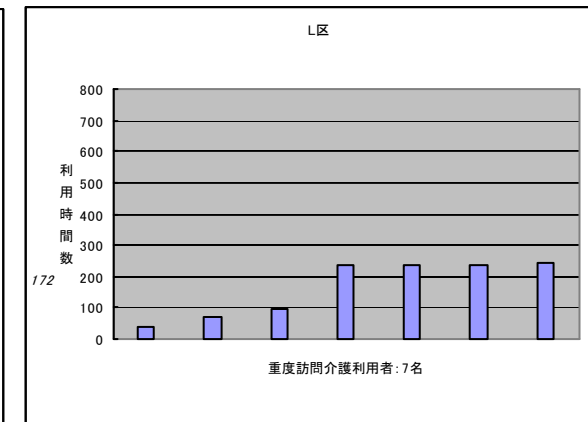
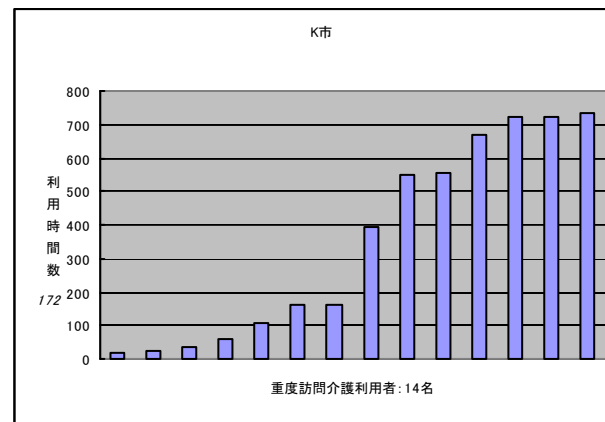
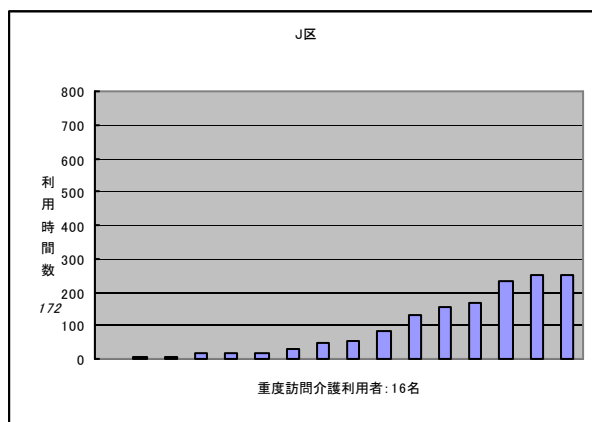
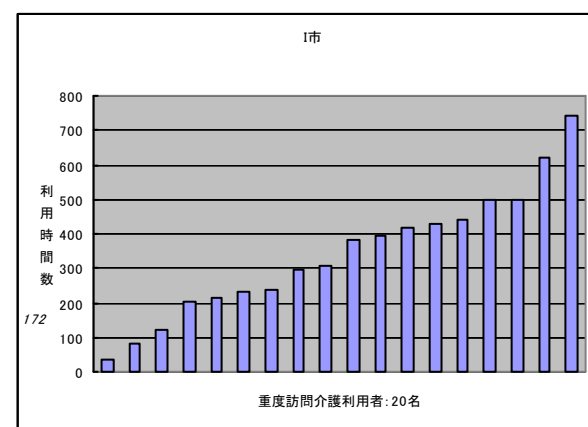
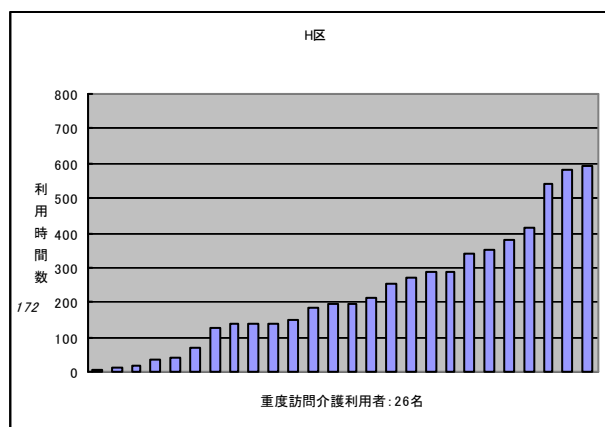
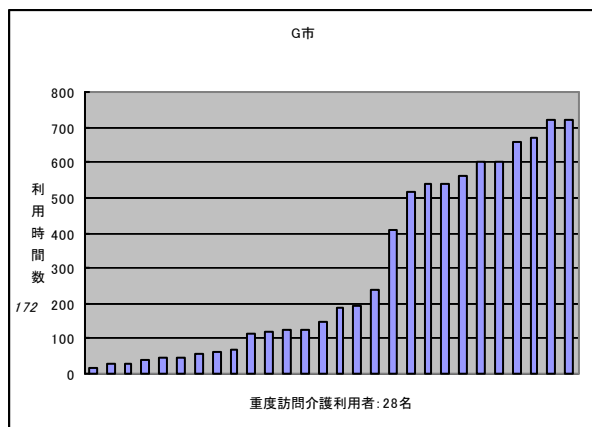
重度訪問介護利用時間数の分布【調査数：12区市、361名 時点：19年4月利用分】



重度訪問介護利用時間数（区市別）



※ 区分6の国庫負担基準 / 区分6（7.5%加算）の1時間当たり単位 = 29,590単位 / 172単位 ≒ 172時間



障害者施設の運営状況調査(東京都)

I 調査概要

1 調査実施期間

平成19年5月29日～7月2日(民間)

平成19年6月14日～7月2日(公立)

2 調査施設種別

身体:療護施設、更生施設(通所部含む)、入所授産施設、通所授産施設

知的:入所更生施設、通所更生施設、入所授産施設、通所授産施設

3 調査・回答数

施設種別		調査数a	回答数b	回答率b/a	総定員c	回答施設現員d	調査率d/c
身体	身体入所	33	23	69.7%	1,549	1,016	65.6%
	身体通所	39	27	69.2%	1,032	656	63.6%
	身体計	72	50	69.4%	2,581	1,672	64.8%
知的	知的入所	92	78	84.8%	6,500	5,210	80.2%
	知的通所	217	182	83.9%	9,021	7,419	82.2%
	知的計	309	260	84.1%	15,521	12,629	81.4%
全施設		381	310	81.4%	18,102	14,301	79.0%

Ⅱ 結果概要

1 施設収入について

(1) 平成18年度・平成17年度の利用料収入の状況

	17年度	18年度	増減額	増減率	増加施設数	減少施設数
入所施設	238,721	228,634	△ 10,087	-4.2%	12	82
通所施設	67,910	56,461	△ 11,449	-16.9%	26	153
全施設	125,050	114,056	△ 10,994	-8.8%	38	235

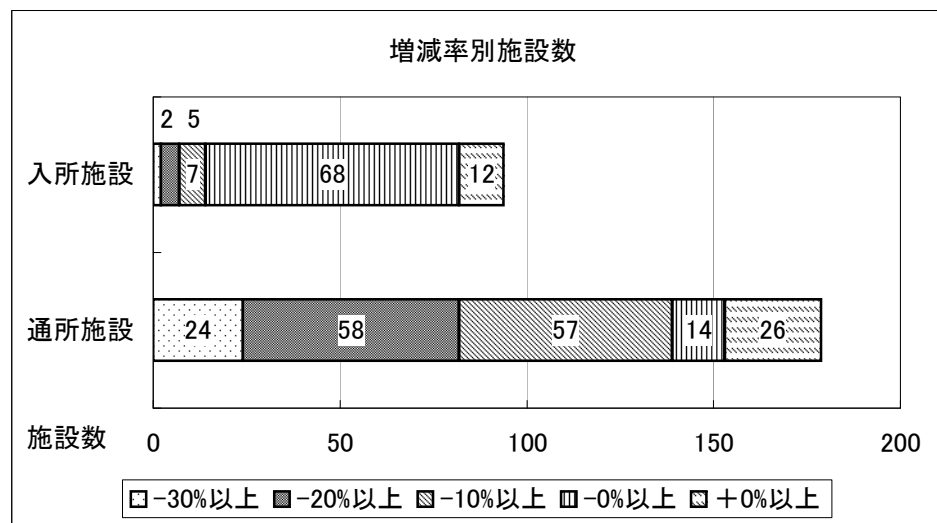
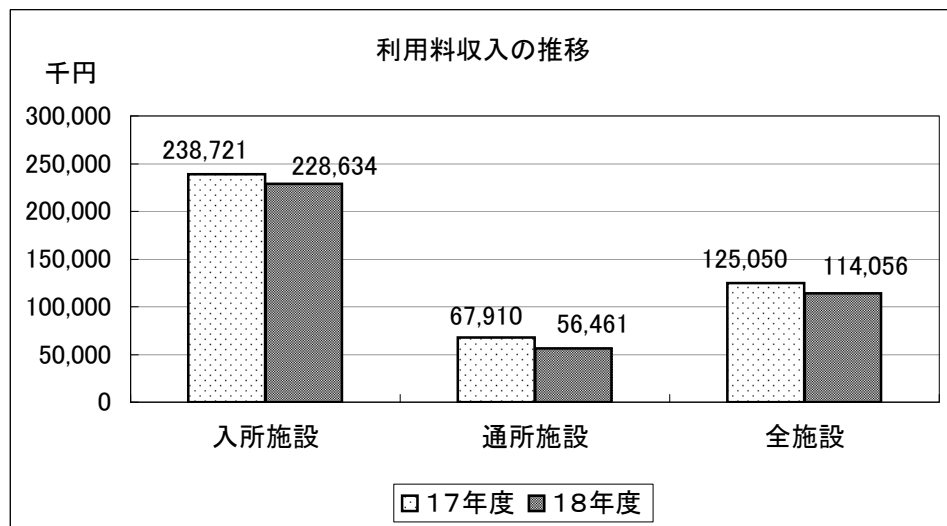
(2) 増減率別施設数

	-30%以上	-20%以上	-10%以上	-0%以上	+0%以上
通所施設	24	58	57	14	26
入所施設	2	5	7	68	12
全施設	26	63	64	82	38

○全施設平均では、約9%の減となっている。

○通所施設では前回調査(平成18年11月施設・利用者状況の実態調査)と同様に、減額率が大きく、約17%の減額となっている。これは、報酬算定が月額から日額に変更された影響によるものと思われる。

○通所施設は増減額のばらつきが大きく、増となった施設も26施設存在する。



2 利用者負担の状況について

(1) 平成18年度の利用者負担の状況(前年度比較)

入所施設	17年度	18年度	増加率
利用者負担金	37,967	12,095	-
食費・光熱水費-補足給付	0	38,471	-
計	37,967	50,566	1.33

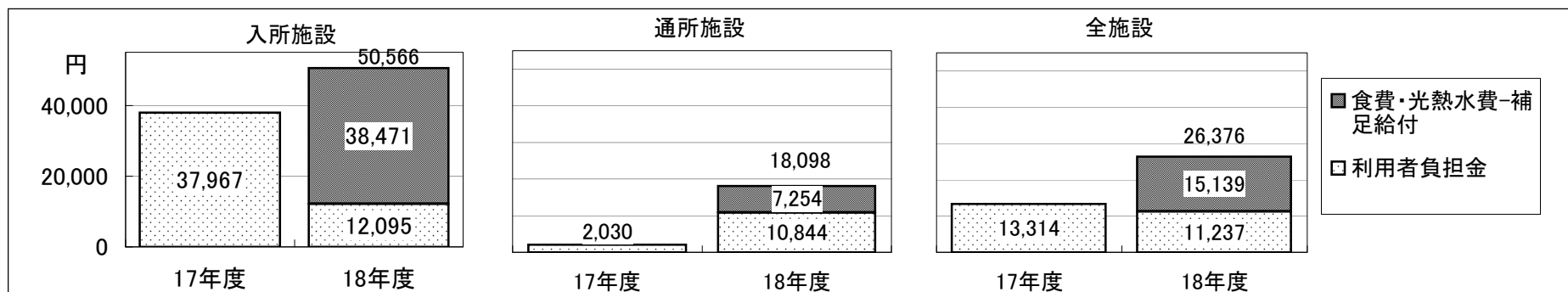
通所施設	17年度	18年度	増加率
利用者負担金	2,030	10,844	-
食費・光熱水費	0	7,254	-
計	2,030	18,098	8.92

全施設	17年度	18年度	増加率
利用者負担金	13,314	11,237	-
食費・光熱水費	0	15,139	-
計	13,314	26,376	1.98

○入所施設は、利用者負担金は減となっている。また新たな負担となった食費・光熱水費の実費負担と補足給付を合わせ、約1.3倍の負担増となっている。

○通所施設は、利用者負担金の増に加え、食費・光熱水費の実費負担により約8.9倍の負担増となっている。

○増加額は、入所が13,000円、通所が16,000円で大きい開きは無い。○利用者負担金(1割負担)は、入所と通所の負担の均衡が概ね図られている。



3 利用状況について

(1) 18年度の入退所者数の累計(前年度比較)

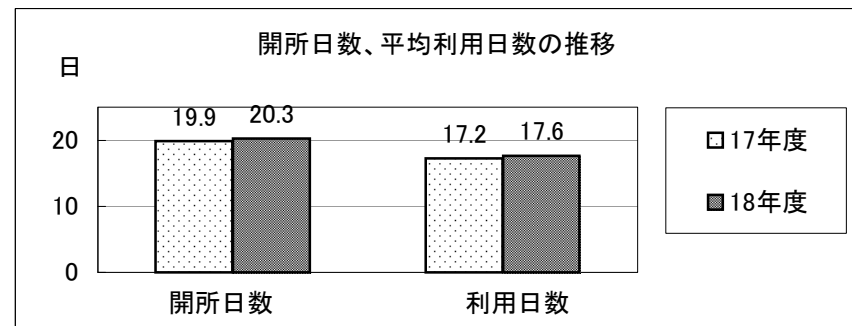
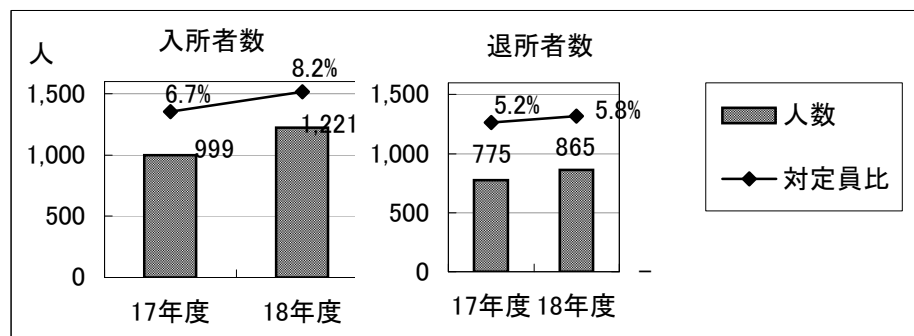
入所	17年度	18年度	退所	17年度	18年度
人数	999	1,221	人数	775	865
対定員比	6.7%	8.2%	対定員比	5.2%	5.8%

(2) 通所施設の開所日数及び平均利用日数について

	17年度	18年度
開所日数	19.9	20.3
平均利用日数	17.2	17.6

○入所者数は1.22倍増、退所者数は1.12倍増となっている。

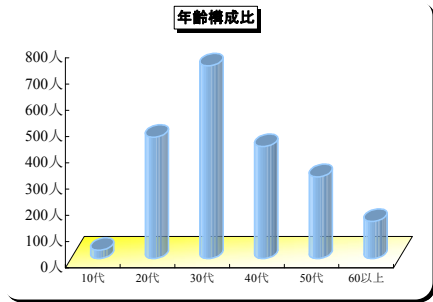
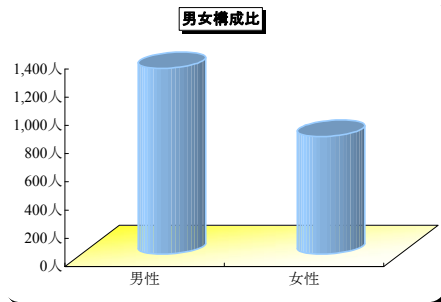
○通所施設の開所日数、1人当たり平均利用日数もほぼ前年並であり、利用の抑制は見られない。



各データ平均値・最大値・最小値等								
	年 齢	月 収 入	A 家 賃	食 費	光 熱 水 費	日 用 品	総 負 担 金	B 各 A- 各 B
平均値(四捨五入)	39.02才	¥170,682	¥37,325	¥23,298	¥10,252	¥4,391	¥90,823	¥79,859
最大値	74才	¥430,608	¥90,000	¥41,000	¥28,000	¥50,000	¥272,709	¥157,899
最小値	16才	¥5,000	¥5,000	¥600	¥1,741	¥98	¥27,045	¥-22,045
最大値-最小値	58才	¥425,608	¥85,000	¥40,400	¥26,259	¥49,902	¥245,664	¥179,944

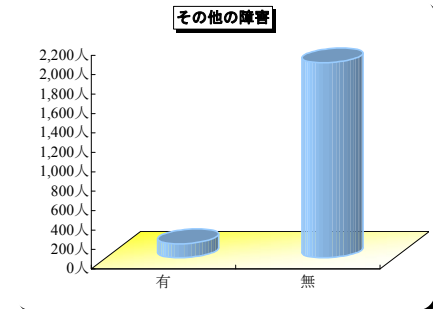
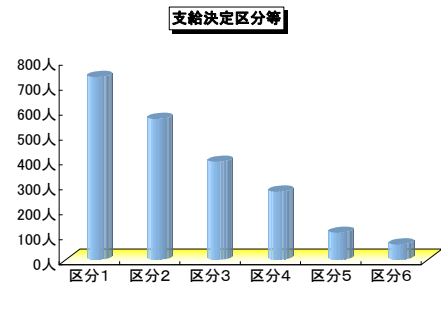
入居状況	
入居定員	2,170人
現入居者数	2,150人
空き部屋数	20人
入居率	99.08%

男女構成比		
男性	1,316人	61.21%
女性	834人	38.79%
合計	2,150人	100.00%



年齢構成比		
10代	31人	1.44%
20代	462人	21.49%
30代	734人	34.14%
40代	426人	19.81%
50代	311人	14.47%
60以上	141人	6.56%
不明	45人	2.09%
合計	2,150人	100.00%

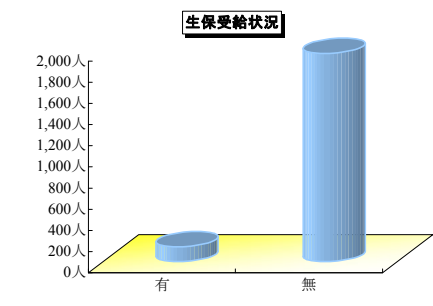
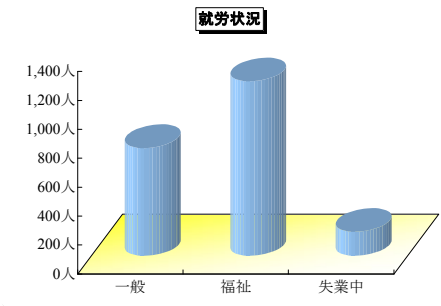
支給決定区分等		
区分1	734人	34.14%
区分2	566人	26.33%
区分3	394人	18.33%
区分4	274人	12.74%
区分5	109人	5.07%
区分6	62人	2.88%
不明	11人	0.51%
合計	2,150人	100.00%



その他の障害		
有	143人	6.65%
無	2,007人	93.35%
合計	2,150人	100.00%

※無回答分については、「無」で計上

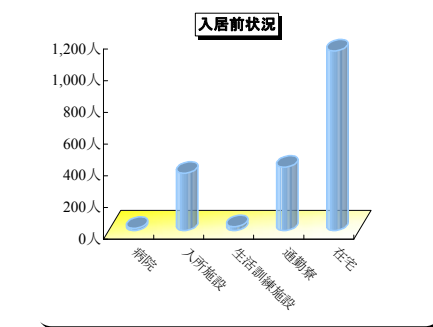
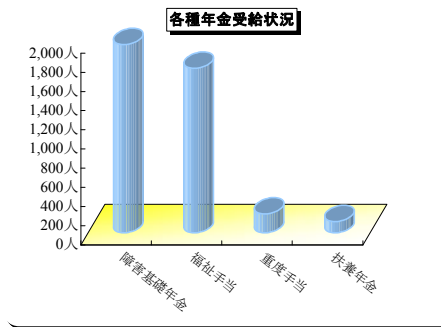
就労状況		
一般	746人	34.70%
福祉	1,207人	56.14%
失業中	166人	7.72%
不明(その他)	31人	1.44%
合計	2,150人	100.00%



※失業中でも、記載のない者については、「失業」にカウントしない

生活保護受給状況		
有	139人	6.47%
無	1,965人	91.40%
不明(その他)	46人	2.14%
合計	2,150人	100.00%

各種年金受給状況		
障害基礎年金	1,963人	91.30%
福祉手当	1,716人	79.81%
重度手当	196人	9.12%
扶養年金	117人	5.44%
総人数	2,150人	100.00%

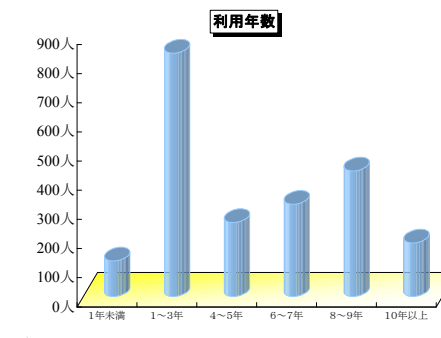


※重複受給込み

入居前状況		
病院	14人	0.65%
入所施設	362人	16.84%
生活訓練施設	25人	1.16%
通勤寮	401人	18.65%
在宅	1,133人	52.70%
その他	215人	10.00%
合計	2,150人	100.00%

※「その他」には、無回答含

利用年数		
1年未満	122人	5.67%
1～3年	835人	38.84%
4～5年	254人	11.81%
6～7年	317人	14.74%
8～9年	431人	20.05%
10年以上	184人	8.56%
不明	7人	0.33%
合計	2,150人	100.00%



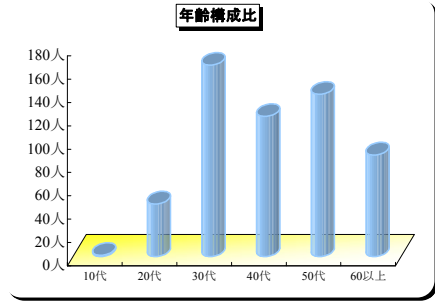
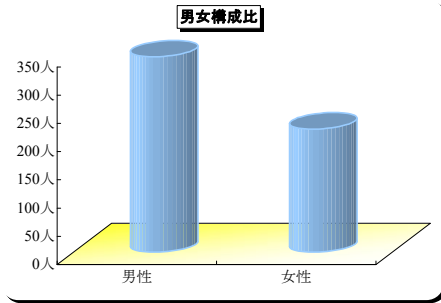
東京都障害者グループホーム等運営状況調査(精神)

基準日: H19. 6. 1

各データ平均値・最大値・最小値等								
	年 齢	月 収 入	A 家 賃	食 費	光 熱 水 費	日 用 品	総負担金B	各 A- 各 B
平均値(四捨五入)	45.66才	¥117,990	¥45,939	¥20,787	¥7,479	¥6,250	¥53,284	¥64,706
最大値	77才	¥404,000	¥80,000	¥20,000	¥50,000	¥50,000	¥200,000	¥204,000
最小値	19才	¥1,000	¥200	¥1,000	¥300	¥100	¥500	¥500
最大値-最小値	58才	¥403,000	¥79,800	¥19,000	¥49,700	¥49,900	¥199,500	¥203,500

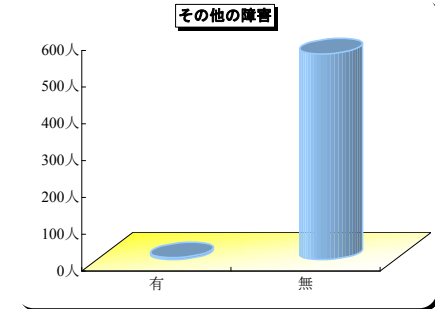
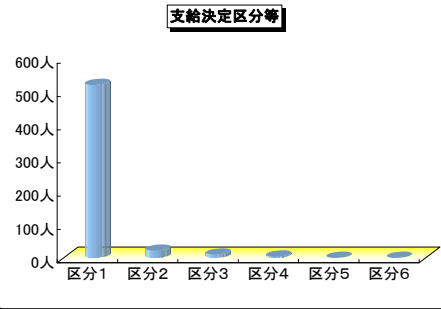
入居状況	
入居定員	571人
現入居者数	564人
空き部屋数	7人
入居率	98.86%

男女構成比		
男性	346人	61.35%
女性	218人	38.65%
合計	564人	100.00%



年齢構成比		
10代	1人	0.18%
20代	45人	7.98%
30代	164人	29.08%
40代	120人	21.28%
50代	139人	24.65%
60以上	87人	15.43%
不明	8人	1.42%
合計	564人	100.00%

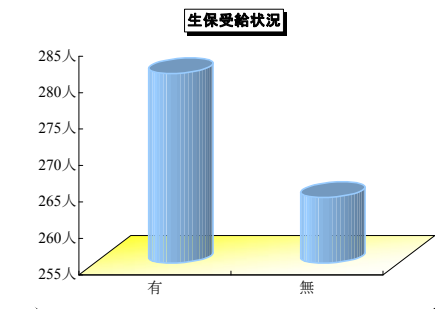
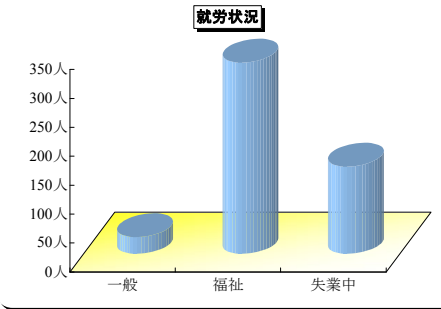
支給決定区分等		
区分1	521人	92.38%
区分2	22人	3.90%
区分3	10人	1.77%
区分4	4人	0.71%
区分5	0人	0.00%
区分6	0人	0.00%
不明	7人	1.24%
合計	564人	100.00%



その他の障害		
有	5人	0.89%
無	559人	99.11%
合計	564人	100.00%

※無回答分については、「無」で計上

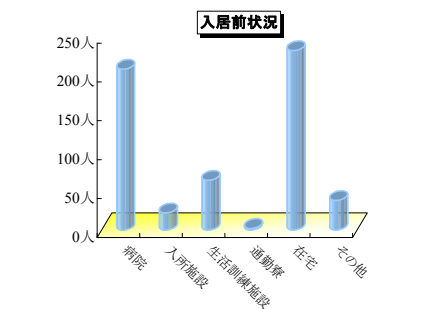
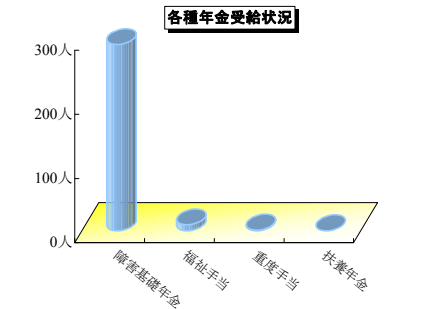
就労状況		
一般	29人	5.14%
福祉	331人	58.69%
失業中	151人	26.77%
不明(その他)	53人	9.40%
合計	564人	100.00%



※失業中でも、記載のない者については、「失業」にカウントしない

生活保護受給状況		
有	281人	49.82%
無	264人	46.81%
不明(その他)	19人	3.37%
合計	564人	100.00%

各種年金受給状況		
障害基礎年金	290人	51.42%
福祉手当	9人	1.60%
重度手当	1人	0.18%
扶養年金	0人	0.00%
合計	300人	53.19%

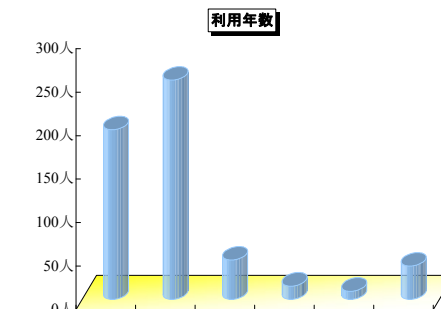


※重複受給込み

入居前状況		
病院	207人	36.70%
入所施設	22人	3.90%
生活訓練施設	64人	11.35%
通勤寮	2人	0.35%
在宅	231人	40.96%
その他	38人	6.74%
合計	564人	100.00%

※「その他」には、無回答含

利用年数		
1年未満	195人	34.57%
1～3年	252人	44.68%
4～5年	45人	7.98%
6～7年	15人	2.66%
8～9年	9人	1.60%
10年以上	38人	6.74%
不明	10人	1.77%
合計	564人	100.00%



重症心身障害児通所事業

本事業は、重症心身障害児（者）が、家族とともに地域社会の中で生活しながら、通所施設において、必要な療育を行うものである。

なお、事業対象は、在宅の重症心身障害児（者）で次のいずれかに該当するもの

- ・ 障害の程度が重度であるため、心身障害者施設に入所できない未就学児。
- ・ 養護学校の卒業者又は18歳以上で、障害の程度が重度であるため、心身障害者生活実習所等の通所施設に入所できない者。

重症心身障害児(者)通所事業登録者の推移

年 度	施設数	定員	登録者数 (3月31日現在)
18年度	16	330	345
17年度	13	275	314
16年度	13	275	325

重症心身障害児短期入所事業

本事業は、在宅の重症心身障害児（者）を介護している保護者等が、一時的に家庭における介護を行うことが困難となった場合に、実施施設に短期入所させることにより、医学的管理のもとに必要な介護を行い在宅の重症心身障害児（者）の健康の保持と家庭の福祉向上を図る。

重症心身障害児(者)短期入所事業の実績

年 度	ベット数	件 数	利用率 (%)
18年度	100	26,893	76.0
17年度	82	30,986	110.3
16年度	76	33,287	120.2

在宅重症心身障害児(者)訪問事業

本事業は重症心身障害児や介護に不安を持つ介護者に対し、障害に対する知識の付与、障害受容への支援をするとともに、必要な支援、技術指導を行う。

また、訪問看護ステーション、ホームヘルプサービス等、他の社会資源の導入や関係機関との連携を図り、在宅支援体制の整備を行う。

訪問事業利用者の状況

1 利用者数 平成18年度の年間事業利用者は376人である。

2 年齢 平成18年度利用者は0歳から52歳である。

NICU入院中から申請し、退院直後から利用するケースが増えている。

18年度新規申請の半分は2歳までであり、6歳までが75%を占めている。

3 病名

病名/年度	16年度	17年度	18年度
脳性まひ	139(32.6)	123(32.1)	125(33.2)
てんかん	35(8.2)	33(8.6)	35(9.3)
脳炎・髄膜炎等後遺症	42(9.9)	38(9.9)	32(8.5)
脳奇形	35(8.2)	29(7.6)	22(5.8)
奇形症候群	21(4.9)	22(5.7)	19(5.1)
染色体異常	39(9.2)	30(7.8)	32(8.5)
その他	115(27.0)	108(28.2)	111(29.5)
合計	426(100)	383(100)	376(100)

「脳性まひ」が33.2%で最も多く、次いで「てんかん」9.3%、「脳炎・髄膜炎等の後遺症」「染色体異常」の8.5%となっている。

在宅重症心身障害児(者)の医療的ケアについて

医療的ケアとは

重症児の多くは嚥下障害、呼吸障害等のため、家庭で日常的に介護として経管栄養、痰の吸引、酸素吸入等の「医療的ケア」が行われている。

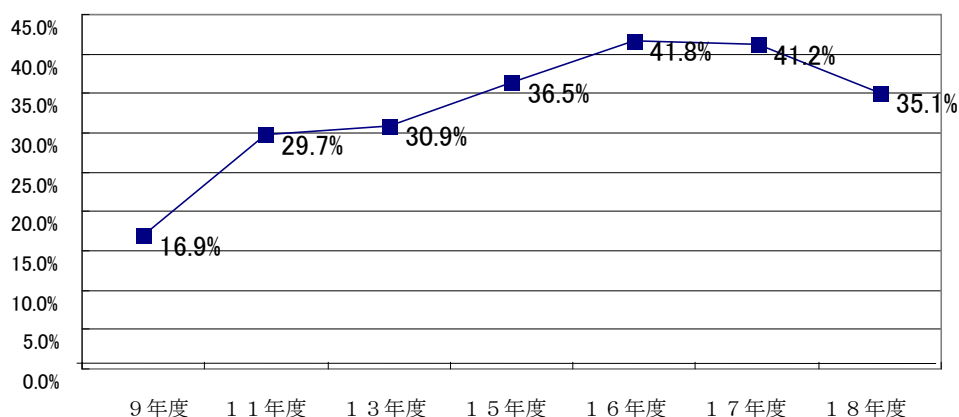
医療的ケアの必要な重症児のうち、ケアの判定スコア(1時間に1回以上の吸引8点・経管栄養5点等)の合計が25点以上を**超重症児(者)**、10点以上25点未満を**準超重症児(者)**という。超重症児と準超重症児は増加傾向にある。

訪問事業利用者の超重症児(者)・準超重症児(者)の割合

	利用者	超・準超重症児(者)			その他
		超重症児(者)	準超重症児(者)	合計	
人数	376	132	161	293	83
割合(%)	100.0%	35.1%	42.8%	77.9%	22.1%

平成18年度の事業利用者

訪問事業利用者における超重症児(者)の推移



通所利用者の超重症児(者)・準超重症児(者)の割合

	利用者	超・準超重症児(者)			その他
		超重症児(者)	準超重症児(者)	合計	
人数	383	92	103	195	188
割合(%)	100.0%	24.0%	26.9%	50.9%	49.1%

平成19年6月30日現在

入所利用者の超重症児(者)・準超重症児(者)の割合

	利用者	超・準超重症児(者)			その他
		超重症児(者)	準超重症児(者)	合計	
人数	1,120	156	170	326	794
割合(%)	100.0%	13.9%	15.2%	29.1%	70.9%

平成20年3月1日現在