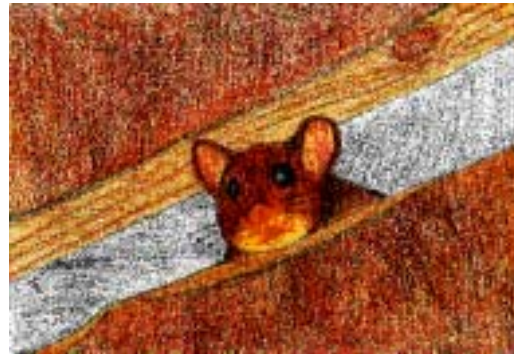
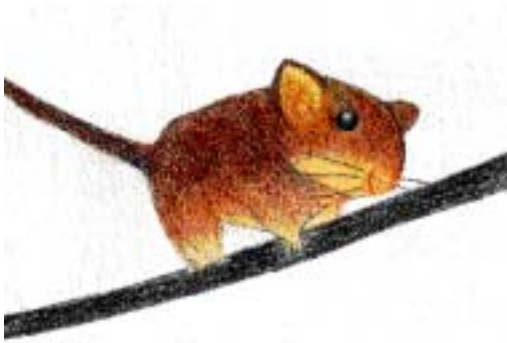


# ねずみ対策

—クマネズミってご存知ですか？—



当保健所には、毎年多くのねずみの相談が寄せられます。そのほとんどがクマネズミです。クマネズミは、高いところに登るのが得意で、警戒心が強く、学習能力が高いねずみです。人間に害を与えるねずみには、この他にドブネズミやハツカネズミがありますが、これらは比較的簡単に毒えさやトラップにかかってくれます。しかし、警戒心が強く賢いクマネズミには、毒えさやトラップはあまり効果がありません。

そのため、クマネズミ対策には、「環境的防除」が効果的です。「環境的防除」とは、えさ場や巣作りのできない環境、また自由に入出入りできない環境を作っていくことで、ねずみが生息しにくい環境を作って防除する方法です。家の中を片付けたり、壁を補修したりと多少の手間はかかりますが、安価で容易な方法です。

ねずみ防除は人間とねずみの知恵比べのようなところもあり、根気がいるものです。クマネズミの特徴や習性をよくつかんで、防除しましょう。

## ほとんどがクマネズミ！

東京都におけるねずみの被害のうちのほとんどがクマネズミによるものであり、当所にくる相談もほとんどがクマネズミの相談です。クマネズミは高いところに登るのが得意で、ビルの高層階などに生息していることが多いのですが、最近では、一般住宅にも被害が見受けられます。

### クマネズミ



体長：15～20cm

形態：尾は胴長より長く、耳が大きい  
腹部は黄褐色、尾は黒い

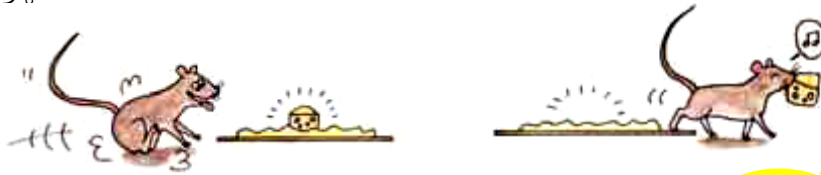
生態：身軽で運動能力が高く、電線を伝ったり、壁を駆け上がる。

食性：植物質を好む

生息場所：ビル内部の高い所、壁の中、天井裏など

### クマネズミの問題点

クマネズミは賢く、警戒心が非常に強いので、毒えさやトラップになかなかかかってくれません。また、毒えさの効き目もあまりありません。従来の毒えさとトラップによる対策だけでは、駆除することは困難です。



#### 防除における特徴

殺そ剤感受性：低い → 毒えさの効き目が薄い  
警戒心：非常に強い → わなにかかりにくい

今までのねずみ対策  
(毒えさやトラップ)  
では不十分

#### ねずみQ&A①

Q：ねずみの被害はいつ頃が多いの？

A：一般的には、寒くなる10～11月頃に、暖かい民家に侵入するため多くなり、外が暖かくなる3月頃から少なくなります。

#### <参考 ドブネズミ>



体長：22～26cm

形態：尾は胴長より短く、耳が小さい  
腹部は灰色、尾は白っぽい

生態：地面に穴を掘り、泳ぎが得意

食性：動物質を好む

生息場所：下水管下水溝、ビル低層階など

#### 防除における特徴

殺そ剤感受性：高い → 毒えさの効き目が高い  
警戒心：低い → わなにかかりやすい

毒えさやトラップの効果が期待できる

## 対策は「環境的防除」

毒えさやトラップの効果が期待できないクマネズミには「環境的防除」が有効です。「環境的防除」とは、ねずみの生息しにくい環境を整え、維持していくことです。ねずみは人間が好きで一緒に暮らしたいと思っているわけではありません。安全で快適な住みかが作れるから、えさに不自由しないから人間の家に住み着くのです。ねずみの住みづらい家に変えることで、ねずみを防除しましょう。手間は少しかかりますが、安価で簡単な方法です。

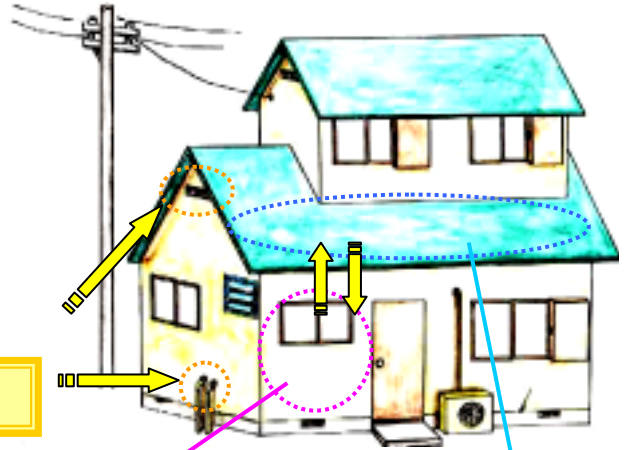
### クマネズミの生活

クマネズミは家のすき間から侵入し、食と住を人間に依存しています。また、家と外とを行き来していますが、家を巣やえさ場にしているだけ、または運動場にしているだけの場合もあるようです。クマネズミの行動範囲は、半径30mくらいだと言われています。

① 通気口や配管のまわりのすき間などから侵入します。

② 人がいないのを見はからって台所などにえさを探しに来ます。

③ 屋根裏や壁の中、物置などに紙くずや布切れを集めて簡単な巣を作ります。



#### ねずみQ&A②

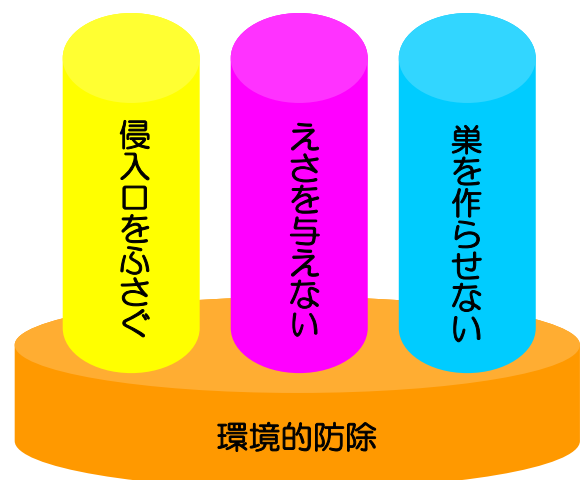
Q：空き家にしていると入れやすいつって本当？  
A：ねずみは外敵から守られ、巣材が手に入りやすい環境を好むため、人がいなくて静かで、かつ巣材になる衣類や紙などが残っている空き家は絶好の繁殖場所になります。この場合、空き家にはえさがなくても他の家の台所やペットのえさ場など行きつけのえさ場に入ります。

#### ねずみQ&A③

Q：ねずみは夜行性？  
A：ねずみは一般的に夜行性ですが、夜間を通して活動しているわけではありません。屋内に生息するねずみは人に依存して生活しているので、人の生活パターンに左右され、人が寝静まった夜間や留守で人が不在の時間帯などに活動することが多いといえます。

### クマネズミ対策三本柱

「環境的防除」とは具体的には、①えさを与えない、②巣を作らせない、③侵入口をふさぐ、の3つです。クマネズミの侵入を阻止し、食べ物と住みかを与えないようにすることで、ねずみの生息しにくい環境作りを行います。



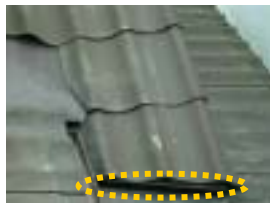
次のページから具体的に見ていきましょう ➡

## 対策その1 侵入口をふさぐ

クマネズミは1.2cm以上の大きさのすき間なら通りぬけることができ、建物の基礎のすき間や配管まわりのすき間などから侵入してきます。また、クマネズミは高いところに登るのが得意なので、家の柱と屋根のすき間など高い場所からも侵入できます。

### 手順1 侵入口を探しましょう

すき間はこんなところにあります。これを参考に探してみましょう。



屋根のすき間

ねずみの通り道



※ 木材などであれば、かじって通れる大きさの穴にしてしまいます。

1.2cm



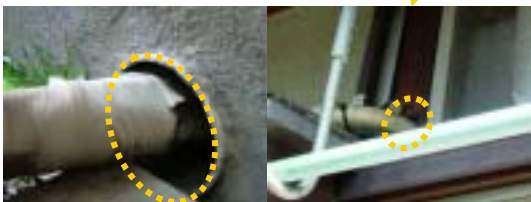
通気口



柱と屋根のすき間



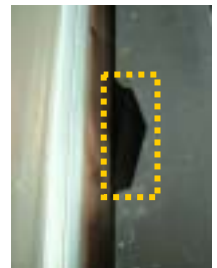
建物の基礎のすき間



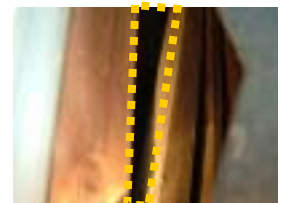
配管のまわりのすき間



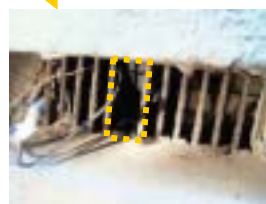
車庫のガレージのすき間



雨戸の戸袋

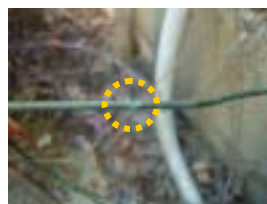


戸袋の中  
(壁の中に通じるすき間がありました。)



通気口のすき間

(こうしが1本取れています。)

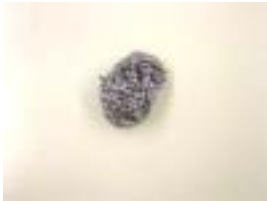


配線のかじりあと

その近くの配線にねずみのかじりあと(ラットサイン:6ページ)がありました。ねずみはこの通気口を使って家と外を出入りしていることがわかります。ここはふさいでしまいましょう。

## 手順2 ふさぐ材料を用意しましょう

ふさぐ材料には、金属タワシ、きっこう（亀甲）金網、外壁用パテなどがあります。いずれもホームセンターなどで購入することができます。安価で、ねずみに容易にかじられないのでおすすめです。変形も容易にできるので、使い勝手もよいです。



金属タワシ  
(1個100円)



きっこう金網  
(1m<sup>2</sup>あたり200円)



外壁用パテ  
(200g500円)

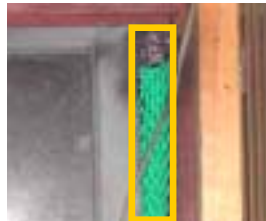
※ 外壁用パテを塗るときにはヘラが必要になります。あわせて購入しましょう。

## 手順3 穴をふさぎましょう

作業は簡単です。すき間に金属タワシなどをつめるだけです。きっこう金網は丸めてつめこむ使い方も、広げてすき間にかぶせる使い方もできます。



ドアのたてつけが悪く、すき間が空いています。



丸めたきっこう金網と金属タワシをつめこんでふさぎましょう。

きっこう金網は丸めると、細長いすき間をふさぐのに便利です。



狭いすき間があります。



外壁用パテを詰めてふさぎましょう。

注意点！  
天井裏や高所などの危険な場所については、専門業者に依頼したほうがよい場合もあります。



ところどころにすき間があります。



きっこう金網をかぶせてふさぎましょう。  
(網は接着剤で固定しましょう)。

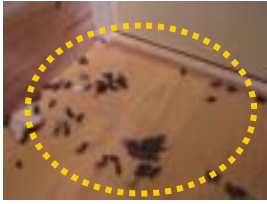
### ねずみQ&A④

Q：ねずみがいるときに侵入口をふさいでしまったとき、中のねずみはどうすればいいの？

A：「対策2 えさを与えない（6ページ）」が徹底されている場合、えさを仕かけたトラップにかかりやすくなります。トラップで捕らえてしまうとよいでしょう。また、えさがない場合、寒いと1日以内、暖かいと4～5日で餓死します。死体は見つけ次第除去しましょう。なお、ねずみがどこで死ぬかは定かではありません。

## ラットサイン

ねずみの活動場所になっているところには、ラットサイン（ねずみが活動したあと）があります。ねずみのフンや※こすりあと、かじりあとなどです。この近くにすき間があったら、そこを出入りに使っている可能性が高いといえます。ねずみは決まった通り道を通ることが多いのです。



冷蔵庫の後ろ  
にあったフン



電子レンジの上  
にあったフン



配線のかじりあと



天井裏にあった  
かじりあと

### ※ こすりあと

ねずみの体から分泌される脂分と汚れが、ねずみの通り道に付着してできるもので特有の黒光りしたあとになります。

### ねずみQ&A⑤

Q：ねずみのフンが落ちていた場所や、ねずみが歩いた場所は、消毒したほうがいいの？また、方法は？

A：あまり神経質になる必要はありません。もし消毒するなら消毒用アルコールでふき取る程度でよいでしょう。ただし、調理台や食器、調理器具など、間接的に食品が汚染される危険性のある場所や器具については、よく洗浄、消毒してください。

## 対策その2 えさを与えない

クマネズミは植物性の食べ物(サツマイモやにんじんなど)を好みますが、雑食性で何でも食べます。人間の食べ物はもちろん、残飯やそなえ物、ペットのえさ、植栽など何でも食べてしまいます。

家の中をチェックして、えさになりそうなものは片付けましょう

○ 野菜や果物、米など



冷蔵庫や戸棚、容器  
に保管しましょう。

○ 生ごみ



容器に入れ、ふたをしましょう。  
まめにゴミ収集に出しましょう。

〔 ペットのえさ  
そなえ物  
植え木 など



夜には片づけたり、安全な場所  
に移したりしましょう。

庭の軒先に置かれた野菜



えさにされてしまいます。  
容器に保管しましょう。

### ねずみQ&A⑥

Q：庭に柿の木があるのだけれど、ねずみ対策はどうすればいいの？

A：収穫を速やかに行う、収穫した柿は放置しないなどのできるかぎりの対策をしましょう。もし、ねずみが木に登って実がとられる場合は、幹にブリキなどで帽子のつばのような輪をつけるとよいでしょう（ねずみ返し原理）。

## 対策その3 巣を作らせない

クマネズミは紙くずや布切れなどを集めて、天井裏や壁の中、物置など家の中の人目につかない暖かい場所に簡単な巣を作ります。他にも、冷蔵庫の後ろやタンスの後ろ、引き出し、押入れなど、「こんなところに！」と思うようなところでも巣を作ります。ねずみの巣の材料とするものを放置しないこと、巣を作りそうなところをできるだけ作らないことが大切です。また、点検できる場所は、時々点検しましょう。

### ねずみの巣

#### ○ 巣の材料になりやすいもの



プラスチック容器に作られたねずみの巣



巣材は左から、チラシ、新聞紙、スーパーのビニール袋、透明のビニール袋でした。

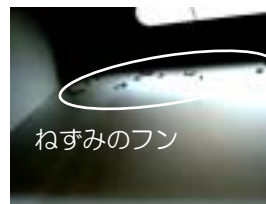
#### ○ 巣が作られやすい場所



冷蔵庫の後ろ



タンスの後ろ



オーディオラックの中

※ 「ラットサイン（フン）」からねずみが生息していたことがわかります。

※ この他、天井裏、壁の中、物置、雨戸の戸袋、押入れ、引き出しの中など様々な場所が考えられます。

### ねずみQ&A⑦

Q：壁の中に巣を作られた場合はどうすればいいの？

A：壁の一部を取り外したり、切って穴を開け、巣を取り除いたりできればよいのですが、このような措置ができない場合は、侵入経路を見つけ、ねずみがいらないのを見はからって侵入口をふさぐとよいでしょう。また、棒でたたくなどするとねずみはびっくりして、そこをすみかとしにくくなります。

### 家の中を整理・整頓し、掃除しましょう

#### ねずみの出やすい環境



ねずみが巣材とするものがあり、かくれる場所も多いので、ねずみの住みやすい環境といえます。

#### ねずみの出にくい環境



ねずみが巣材とするものがなく、かくれる場所もないので、ねずみの住みにくい環境です。

#### 散らかった台所



巣材にされてしまいます。片づけましょう。

※ 天井裏・物置など、ねずみの巣が作られそうな所は時々点検しましょう。

## 参考 トラップによる対策

ねずみ防除の基本は環境対策ですが、環境対策を行った上で、トラップを仕かけると効果が期待できます。ねずみは隅から隅へと移動する習性があるので、壁沿いなどに仕かけましょう。

### ○捕そ器



かごの中にサツマイモやニンジンなどを仕かけます。他にもえさになるようなものがあれば、かかりにくい（仕かけたえさには警戒して食べない。）ですが、「対策その1 えさを与えない（6ページ参照）」を徹底した後なら効果が望めます。始めは警戒するのですぐにはかかりません。徐々に慣らしていきましょう。

### ○粘着シート



ねずみの通り道になるようなところに仕かけ、ねずみをシートに粘着させて、捕まえてしまいます。ラットサイン（6ページ参照）を手がかりに仕かけましょう。ねずみの体全体がはり付くようにさせるので、複数枚を仕かけましょう。また、シートの上にえさを置くと、ねずみが警戒して立ち止まり、えさだけを取られることがあります。シートの上には何も置かないほうがよいでしょう。

### <捕獲成功例>



冷蔵庫の後ろにねずみのフンがたくさん。冷蔵庫の後ろは暖かいので、ねずみが巣にしていた可能性があります。そこで、冷蔵庫の後ろに粘着シートを仕かけたところ、数日後にねずみがかかりました！

### ねずみQ&A⑧

Q：ネズミ捕りを使った場合、捕らえた後のねずみをどう処理すればいいの？

A：死んだねずみを可燃物として出せる自治体が多いので、管轄する清掃事務所等に確認してみてください。また、庭がある家であれば、地面に穴を掘って埋める方法もあります（この場合、穴はやや深めに掘ってください）。

## 参考 ねずみ駆除を業者に頼む場合

東京都には、公益法人として社団法人東京都ペストコントロール協会があります。協会は地元の業者、相談できる業者、被害の程度や状況、金額に応じた業者の紹介を行っています。

### <社団法人東京都ペストコントロール協会>

住所：〒101-0044 東京都千代田区鍛冶町2-9-8 サトービル2F

電話：03-3254-0014

当所ではねずみの相談を窓口・電話にて受け付けております。  
ねずみでお困りの際はご相談ください（駆除は行っていません）。

### <問い合わせ先>

東京都多摩府中保健所 生活環境安全課 環境衛生第二係

電話：042-362-2334