

# 多摩府中保健所感染症週報

令和4年第30週（7月25日～7月31日）



肺えもん

## 今週の傾向

- ★ 新型コロナウイルスに関連した患者の発生数は多摩府中保健所管内で15180人（前週比約1.26倍）で増加傾向です。
- ★ ヘルパンギーナの報告数が増えています。（3ページをご覧ください。）
- ★ 手足口病の報告数が急増し、多摩府中保健所管内では警報レベルに達しました。

## 新型コロナウイルス感染症（COVID-19）について

- ◆ 新型コロナウイルス発生届の変更について  
令和4年6月30日から、新型コロナウイルス発生届の届出基準、様式が変更されました。詳しくは以下のリンク先の新型コロナウイルスの項目をご参照ください。  
<https://idsc.tmiph.metro.tokyo.lg.jp/survey/kobetsu/>
- ◆ 療養証明書について  
令和4年4月27日から、検査を受けて陽性と診断された方は、ハーシス（HER-SYS）ログインで療養証明書が表示できます。詳しくは以下のリンクをご覧ください。  
[https://www.fukushihoken.metro.tokyo.lg.jp/tamafuchu/shingata\\_corona/ryoyokikan\\_oshirase.html](https://www.fukushihoken.metro.tokyo.lg.jp/tamafuchu/shingata_corona/ryoyokikan_oshirase.html)

その他最新の情報は、以下のページをご覧ください。

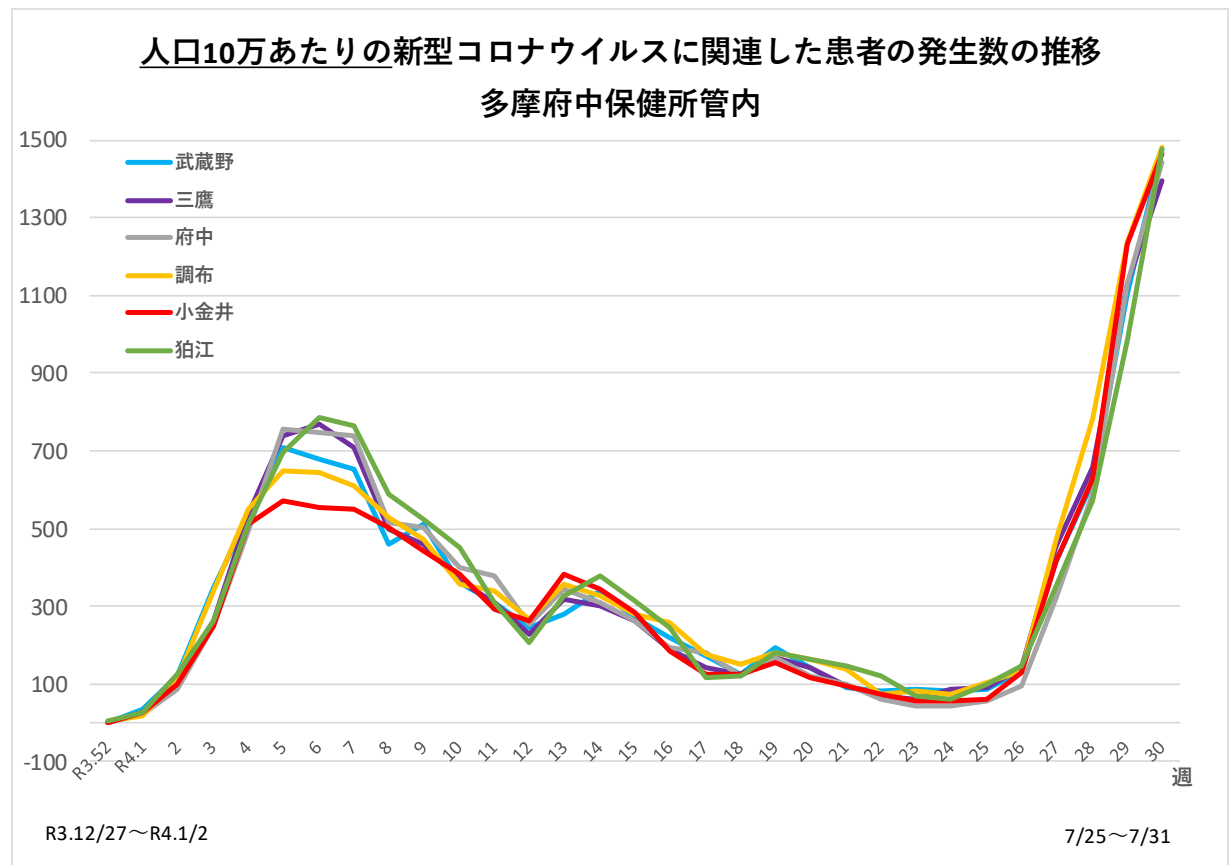
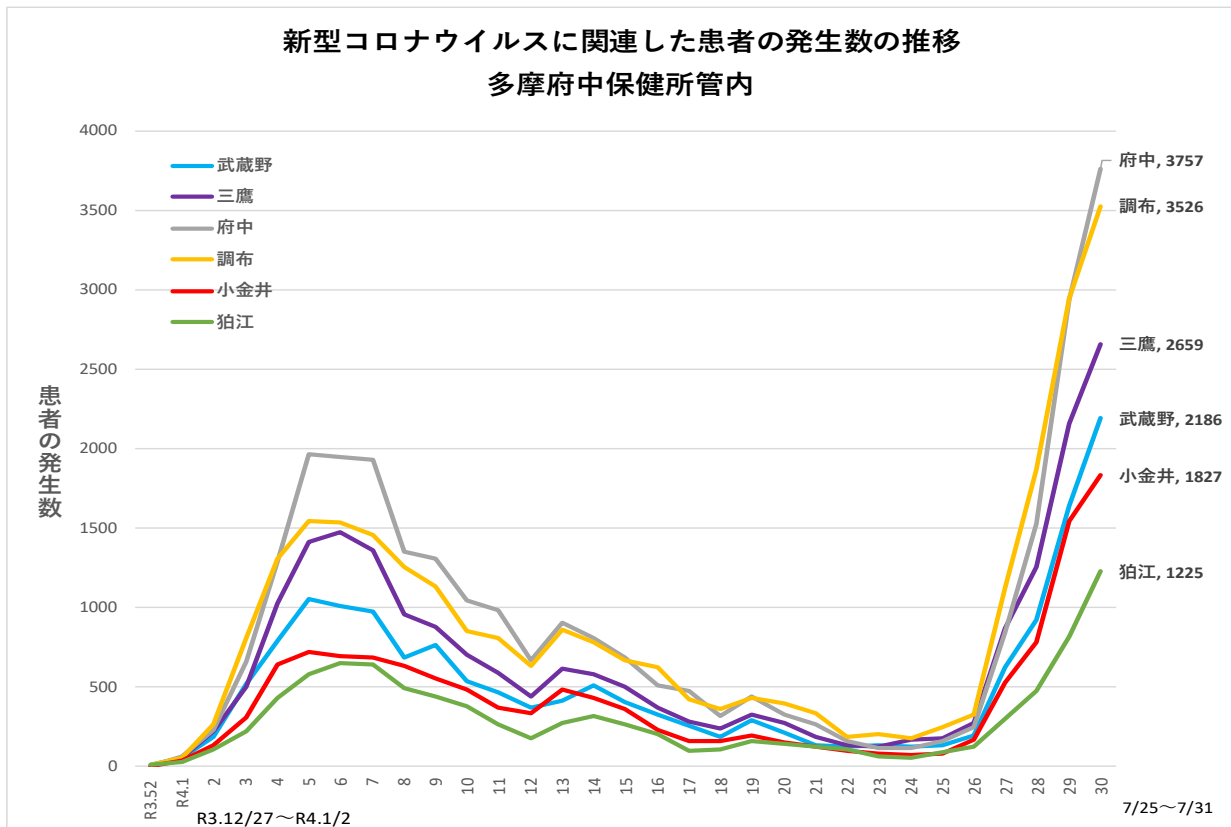
- ◆ 東京都ホームページ
  - 「東京都新型コロナウイルス感染症対策サイト」  
<https://stopcovid19.metro.tokyo.lg.jp/>
- ◆ 厚生労働省ホームページ
  - 「国内の発生状況など」  
<https://www.mhlw.go.jp/stf/covid-19/kokunainohasseijoukyou.html>
- ◆ 多摩府中保健所ホームページ
  - 「新型コロナウイルス感染症に関すること」  
[https://www.fukushihoken.metro.tokyo.lg.jp/tamafuchu/shingata\\_corona/index.html](https://www.fukushihoken.metro.tokyo.lg.jp/tamafuchu/shingata_corona/index.html)

## 管内の集団感染の状況

施設	疾患	今週の発生件数
学校・教育機関	COVID-19	1件
児童福祉施設	COVID-19 ヒトメタニューモウイルス	6件 2件
高齢者福祉施設	COVID-19	29件
障害者福祉施設	COVID-19	2件
医療機関	COVID-19	4件

※保健所が相談を受けて把握したものを集計しており、実際の数と相違があります。

## 管内の新型コロナウイルス患者発生状況



データ出典：東京都福祉保健局 報道発表 <https://www.fukushihoken.metro.tokyo.lg.jp/hodo/index.html> より

新型コロナウイルスに関連した患者の発生について

\*当週の患者発生数 = 当該週末日の患者累計数 - 前週末日の患者累計数 で算出しております。

\*各市の人口は令和4年1月1日現在の人口を使用（データ出典は各市のホームページ、令和4年2月8日検索）

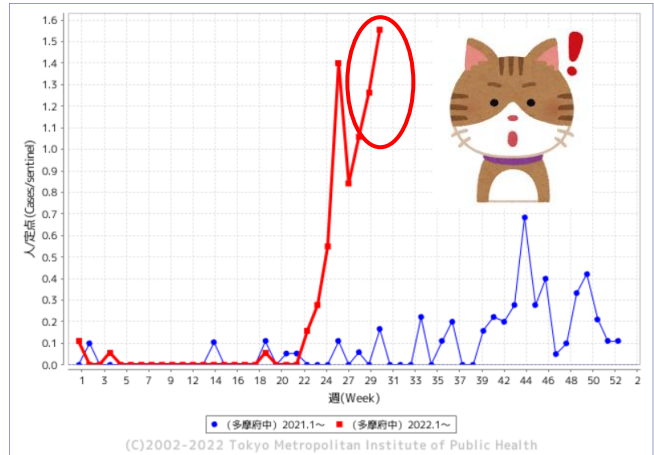
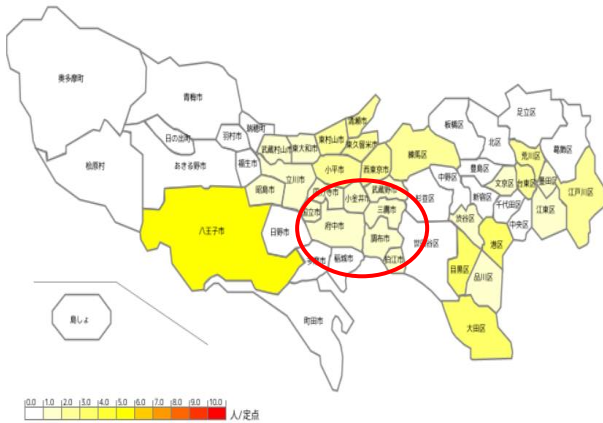
## ★注目すべき感染症★

夏の感染症ヘルパンギーナが急増しています！

### 多摩府中保健所管内で増えています！

都内流行マップ（保健所別）

定点医療機関当たり報告数（多摩府中保健所）



ヘルパンギーナとは？



ヘルパンギーナは、エンテロウイルス属のウイルスによって引き起こされる感染症で、乳幼児を中心に夏に流行する感染症です。

#### 主な症状

突然の38℃以上の高熱、咽頭痛や口腔内に水疱や発赤が現れます。食事や水分を十分にとれず、脱水になることもあります。

合併症としては、熱に伴う熱性けいれんと、まれに髄膜炎や心筋炎が生じることがあります。

#### 潜伏期間について

2～4日程度です。

#### 感染経路について

飛沫感染：ウイルスが含まれた咳やくしゃみを吸い込むこと。

経口及び接触感染：手についたウイルスが手を介して口や眼などの粘膜に入ること。

#### 感染拡大防止のために

手洗いが有効です。

症状がおさまった後も、患者さんの便の中には2～4週間程度ウイルスが含まれています。

特におむつを交換する時には、排泄物を適切に処理することが大切です。

おむつ交換の時は、**一人対応ごとに手洗い**と、便と尿関わらず**おむつを袋**に入れて処理をしましょう。

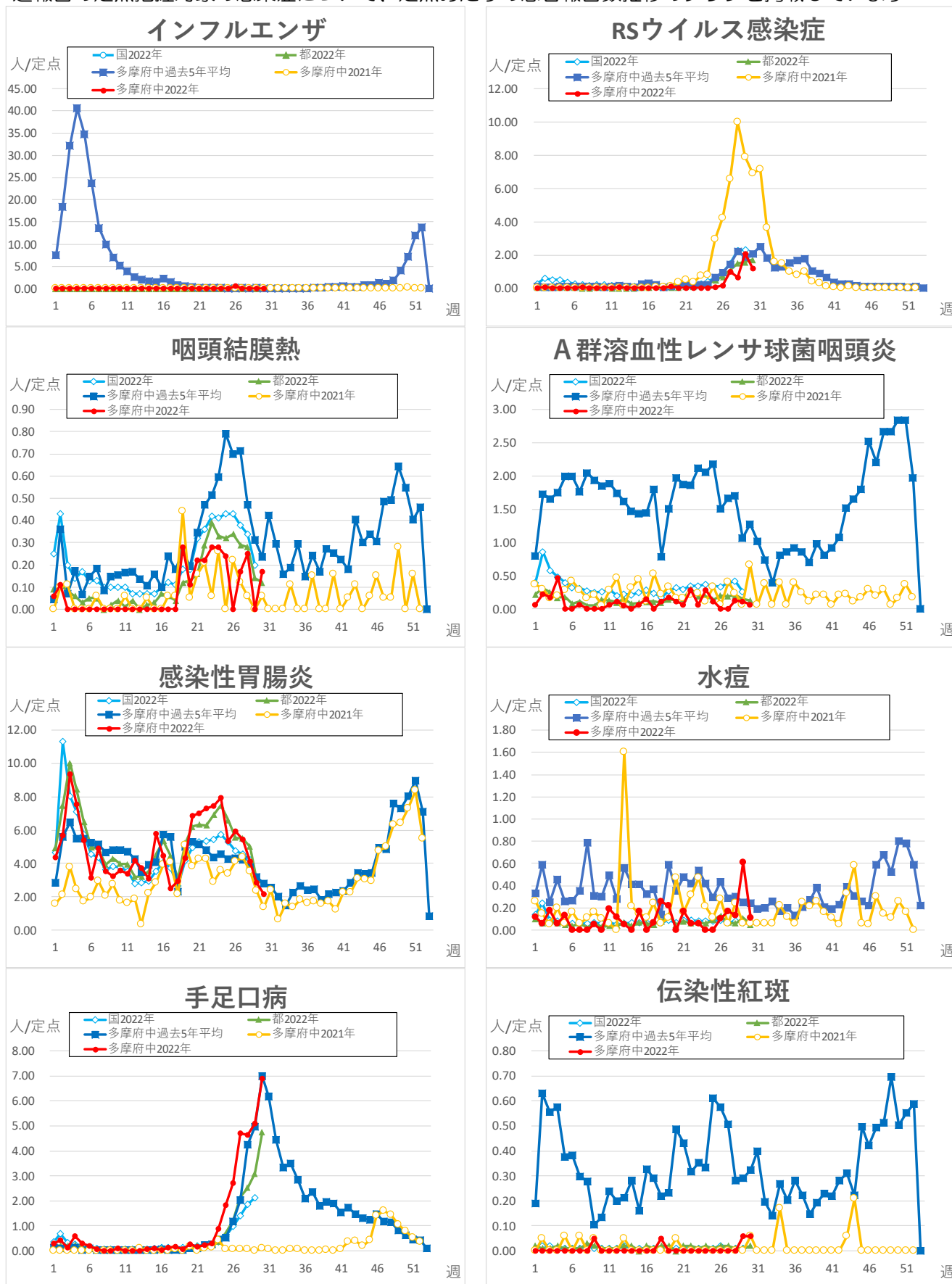
出典：

東京都感染症マニュアル 2018 [https://www.fukushihoken.metro.tokyo.lg.jp/iryo/kansen/kansen-manual\\_2018.html](https://www.fukushihoken.metro.tokyo.lg.jp/iryo/kansen/kansen-manual_2018.html)

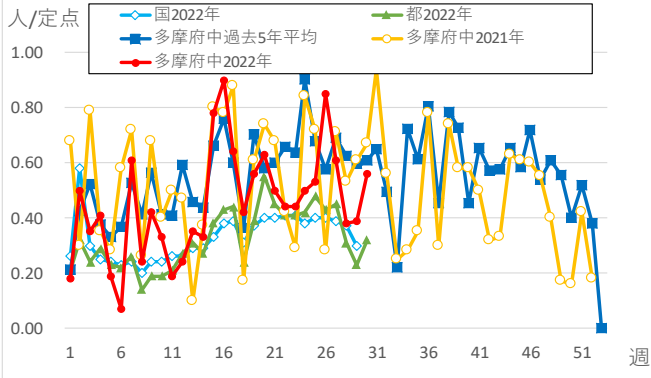
東京都感染症情報センター <https://idsc.tmiph.metro.tokyo.lg.jp/diseases/herpangina/>

## 定点把握対象疾患・定点医療機関当たりの報告数

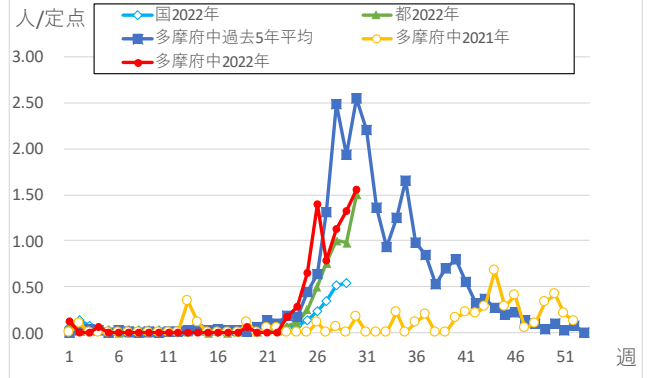
・週報告の定点把握対象の感染症について、定点あたりの患者報告数推移のグラフを掲載しています



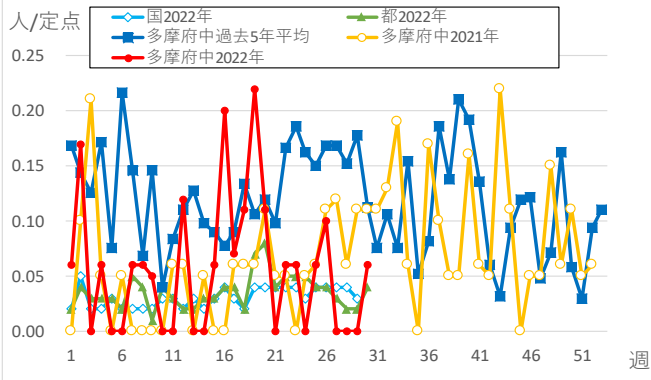
### 突発性発しん



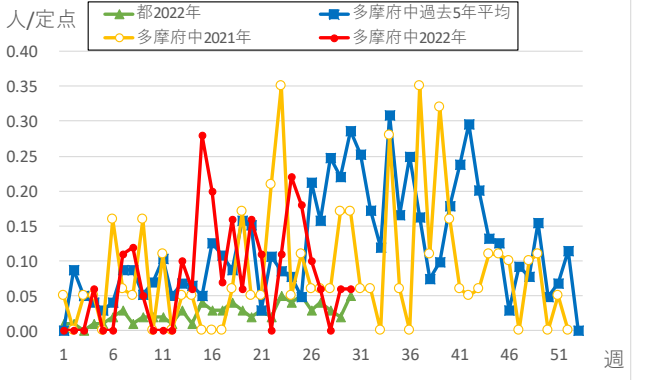
### ヘルパンギーナ



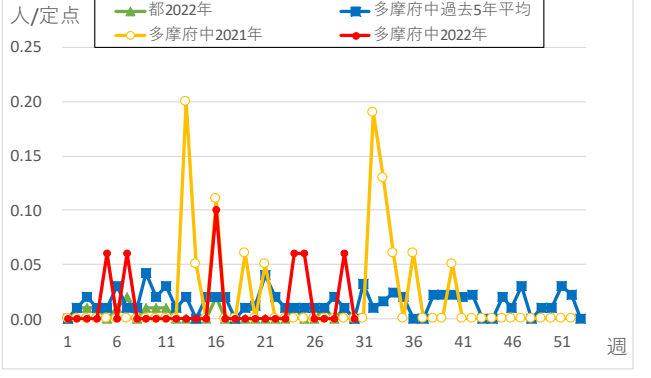
### 流行性耳下腺炎



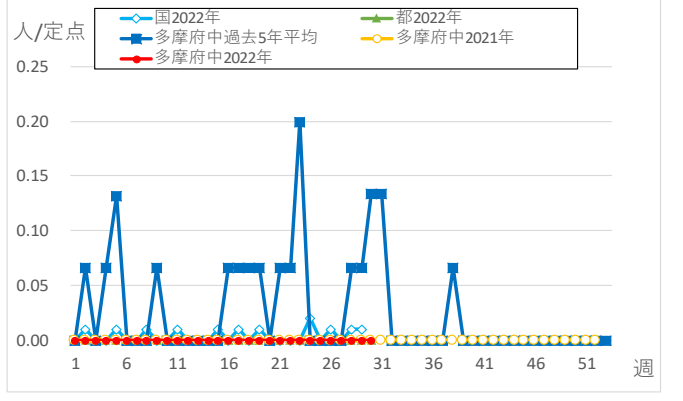
### 不明発しん症



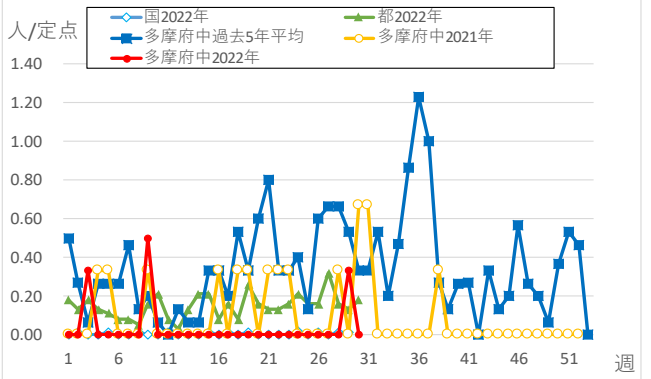
### 川崎病



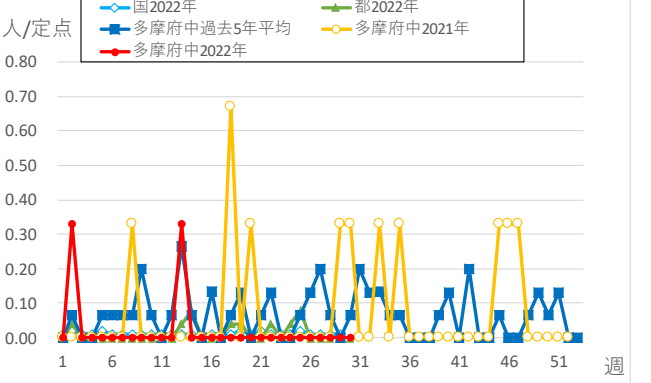
### 急性出血性結膜炎

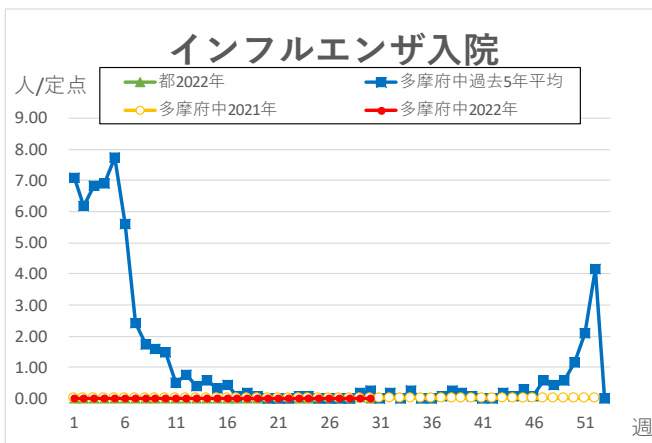
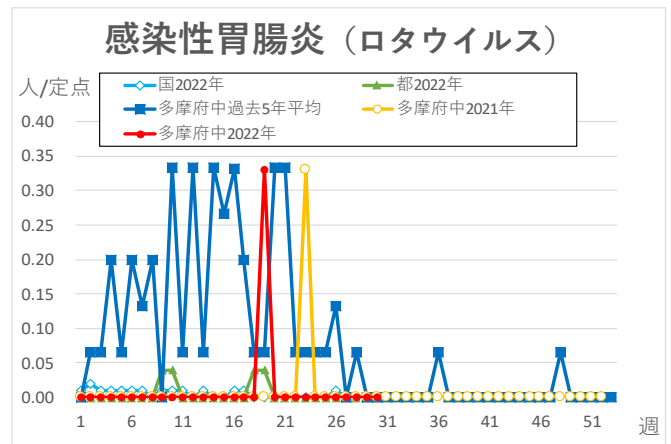
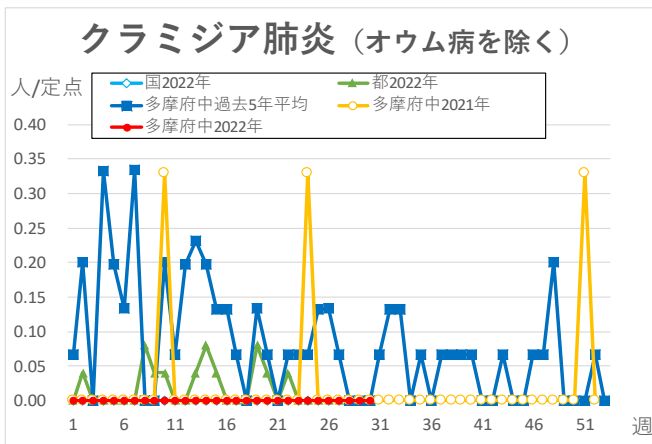
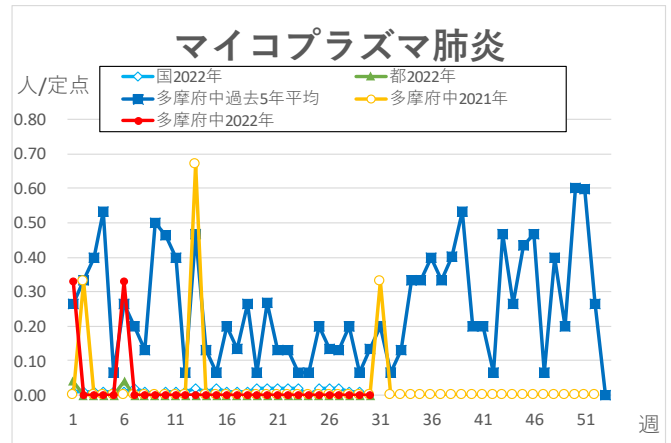
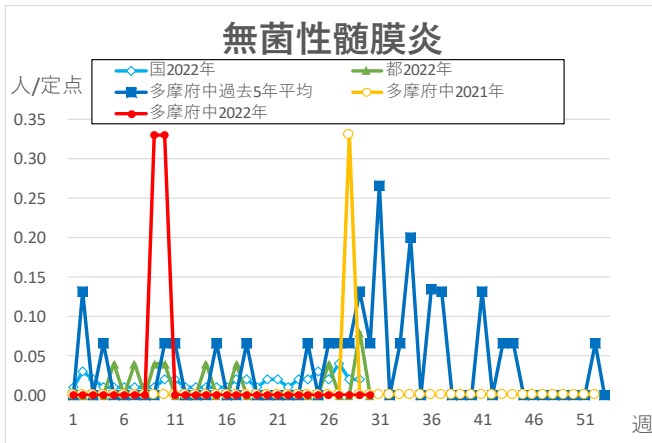


### 流行性角結膜炎



### 細菌性髄膜炎





※本グラフは感染症の発生動向の概要をお伝えするため、下の出典の最新週のデータを追加して作成しています。  
過去のデータの修正は反映されておりませんので、より正確なデータについては出典元をご覧ください。  
国のデータは1週間遅れで掲載しております。

<出典>東京都、多摩府中のデータ：東京都感染症情報センター <https://idsc.tniph.metro.tokyo.lg.jp/>より WEB 感染症発生動向調査  
国のデータ：国立感染症研究所 <https://www.niid.go.jp/niid/ja/idwr.html>

多摩府中保健所 保健対策課  
感染症対策担当  
Tel : 042 (362) 2334 (代表)

**🔍 検索 多摩府中 感染症週報**